



Natura 2000-handleplan 2022–2027

Æbelø, havet syd for og Næraå

Natura 2000-område nr. N108

Habitatområde H92

Fuglebeskyttelsesområde F76

Titel: Natura 2000-handleplan for N108 Æbelø, havet syd for og Nærá

Udgiver: Nordfyns Kommune

År: 2024

Forsidefoto: Luftfoto af Æbelø. Fotograf: Viggo Lind

Baggrundskort: © Styrelsen for Dataforsyning og Infrastruktur

Må citeres med kildeangivelse.



nordfyns
kommune

Indhold

1. Resumé	4
2. Baggrund	6
3. Gennemførelse af Natura 2000-handleplan for sidste planperiode	9
4. Behov for indsatser	12
5. Indsatser fordelt på aktør	14
6. Prioritering af den forventede indsats	15
7. Forventede initiativer og plan for interessentinddragelse	17
Bilag 1: Resumé af offentlige lodsejeres planer for forvaltningsindsatser	18
Bilag 2: Kortbilag	23
Bilag 3: Plejeplan for Lisbjerg Mose	24

1. Resumé

Handleplanen for N108 Æbelø, havet syd for og Nærå beskriver den indsats, der skal igangsættes i Natura 2000-området inden udgangen af 2027 - dog udgangen af 2033 for de skovbevoksede, fredskovspligtige arealer. Natura 2000-området består af Fuglebeskyttelsesområdet F76 Æbelø og kysten ved Nærå (DK008X076) og Habitatområdet H92 Æbelø, havet syd for og Nærå (DK008X184).

Det overordnede mål for området er beskrevet i afsnit 3.1 i Natura 2000-planen og de konkrete mål i afsnit 3.2. Generelt gælder for dette område, at den samlede forekomst af naturtyper, arter og fugles levesteder i Natura 2000-området, uanset om de er kortlagt, skal være stabil eller i fremgang, såfremt de naturgivne forhold giver mulighed for det.

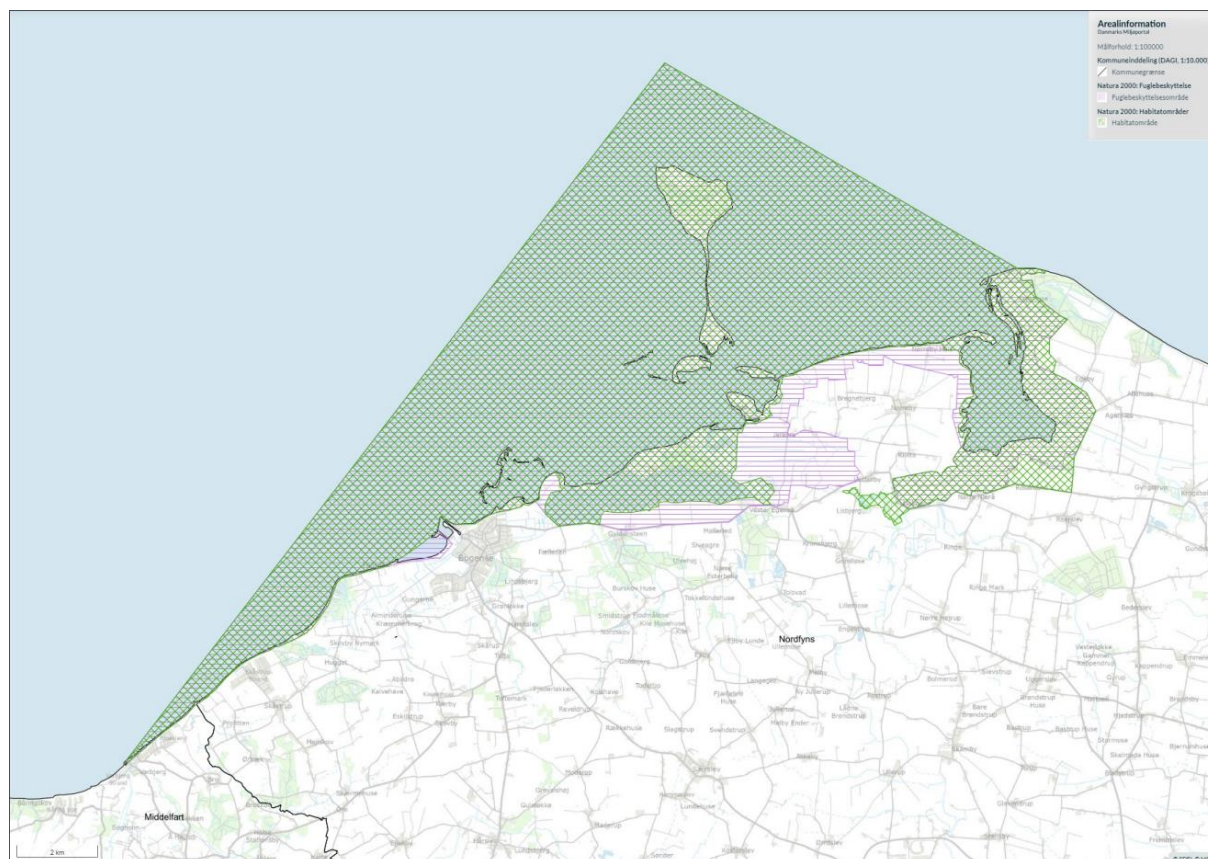
Målsætningerne konkretiseres i Natura 2000-planens afsnit 4.1 og 4.2 i form af nogle generelle og områdespecifikke retningslinjer for indsatsprogrammet.

Hovedformålet med indsatserne i perioden 2022-27 er:

1. Fokus på mere naturlige processer og naturens robusthed
2. Sikre og forbedre tilstanden af den eksisterende natur og levesteder
3. Bekæmpe invasive arter

Indsatsen i denne planperiode er rettet mod at bidrage til sammenhængende naturarealer, for derved at øge naturarealernes robusthed og give mulighed for mere naturlig dynamik i landskabet. Dette inkluderer tiltag, der sikrer levesteder for områdets ynglefugle, og fremmer naturtilstanden af områdets hedearealer, samt bekæmper invasive arter.

Indsatsen udføres både på offentlige og private arealer i området. Projekter på private lodsejeres arealer gennemføres som udgangspunkt ved indgåelse af frivillige aftaler. Der findes blandt andet en række understøttende tilskudsordninger, som kan søges gennem Landbrugsstyrelsen og Miljøstyrelsen, samt midler til LIFE-projekter, som medfinansieres af EU.



Figur 1.1: Udbredelse af Natura 2000 område nr. 108: Æbelø, havet syd for og Nærå, bestående af Fuglebeskyttelsesområdet F76 (Lilla skravering) og Habitatområdet H92 (grøn skravering) .

1.1 Områdebeskrivelse

Natura 2000-området Æbelø, havet syd for og Nærá Strand har et samlet areal på 12.770 ha, hvoraf de 9.829 ha er hav (figur 1.1).

Området er specielt udpeget for at beskytte det store lavvandede havområde, der indeholder mere end 5 % af naturtypen mudder og sandflade blottet ved ebbe inden for Natura 2000-områderne i den marine baltiske region.

Desuden indeholder området store strandenge, som sammen med havområdet er væsentlige levesteder for yngle- og trækfugle. Skovnaturtyper som bøg på muld, egeblandskov og elle- og askeskov samt klittyper, kalkoverdrev, surt overdrev, rigkær og kildevæld er arealmæssigt ikke så dominerende, men har flere steder høj naturmæssig værdi.

Området indeholder arter som ynglende havørn, klyde, dværgerterne, havterne og splitterne, og udgør et vigtigt raste- og fødesøgningsområde for sangsvane, lysbuget knortegås, spættet sæl og marsvin.¹

1.2 Udpegningsgrundlag¹

Udpegningsgrundlag for Habitatområde nr. 92		
Naturtyper:	Sandbanke (1110)	Vadeflade (1140)
	Lagune* (1150)	Bugt (1160)
	Rev (1170)	Strandvold med enårige planter (1210)
	Strandvold med flerårige planter (1220)	Kystklint/klippe (1230)
	Enårig strandengsvegetation (1310)	Strandeng (1330)
	Forklit (2110)	Hvid klit (2120)
	Grå/grøn klit* (2130)	Kliithede* (2140)
	Kransnålalge-sø (3140)	Næringsrig sø (3150)
	Vandløb (3260)	Kalkoverdrev* (6210)
	Surt overdrev* (6230)	Urtebræmme (6430)
	Avneknippemose* (7210)	Kildevæld* (7220)
	Rigkær (7230)	Bøg på mor (9110)
	Bøg på muld (9130)	Ege-blandskov (9160)
	Elle- og askeskov* (91E0)	
Arter:	Sumpvindelsnegl (1016)	Stor vandsalamander (1166)
	Spættet sæl (1365)	Marsvin (1351)

Naturtyper og arter, der udgør det gældende udpegningsgrundlag for Natura 2000-området. Tal i parentes henviser til de talkoder, som benyttes for naturtyper og arter fra habitatdirektivets bilag 1 og 2. * angiver, at der er tale om en prioriteret naturtype. Udpegningsgrundlag for habitatområder er blevet revideret som beskrevet i basisanalysen.

Udpegningsgrundlag for Fuglebeskyttelsesområde nr. 76		
Fugle:	Sangsvane (T)	Lysbuget knortegås (T)
	Havørn (Y)	Rørhøg (Y)
	Klyde (Y)	Dværgerterne (Y)
	Splitterne (Y)	Havterne (Y)
	Mosehornugle (Y)	Rødrygget tomskade (Y)

Fugle, der udgør det gældende udpegningsgrundlag for Natura 2000-området. I parenteserne står "T" for trækfugl og "Y" for ynglefugl. Udpegningsgrundlag for fuglebeskyttelsesområder er blevet revideret som beskrevet i basisanalysen.

Udpegningsgrundlaget er gennemgået i 2018-22. Mosehornugle er ikke til stede som ynglefugl i fuglebeskyttelsesområde nr. F76. Arten gennemgås derfor ikke yderligere.

¹ Kilde: Miljøstyrelsen, Natura 2000-plan 2022-2027, Æbelø, Havet syd for og Nærá, Dato: juni 2023

2. Baggrund

Miljøstyrelsen har udarbejdet Natura 2000-planer for 257 Natura 2000-områder, som indgår i den danske del af det europæiske Natura 2000-netværk. Planerne beskriver målene for det enkelte Natura 2000-område og fastlægger de indsatser, der skal ske inden for planperioden 2022–27. Natura 2000-planerne kan ses på Miljøstyrelsens hjemmeside www.mst.dk.

Ud fra Natura 2000-planerne er der udarbejdet Natura 2000-handleplaner for de enkelte Natura 2000-områder. Handleplanerne skal medvirke til at gennemføre Natura 2000-planerne for de enkelte områder. Denne handleplan er udarbejdet af Nordfyns Kommune og Miljøstyrelsen på grundlag af Natura 2000-planen for N108 Æbelø, havet syd for og Nærå.

Hver kommune er ansvarlig for de dele af handleplanen, der vedrører kommunens geografiske område på land og kommunens kystnære områder. Kommunerne er ansvarlige for, at handleplanerne gennemføres inden udgangen af 2027. Natura 2000-området omfatter, ud over arealerne i Nordfyns Kommune, også et mindre marint areal uden indsatsbehov i Middelfart Kommune. Alle kommunale indsatser i indeværende handleplan forventes på denne baggrund gennemført af Nordfyns Kommune, hvortil Middelfart kommune oplyser, at de gerne samarbejder omkring havnaturen, hvor relevant.

Miljøstyrelsen er ansvarlig for at udarbejde en skovhandleplan for de skovbevoksede, fredskovspligtige Natura 2000-arealer med skovhabitatnatur, inklusiv arealer nævnt i skovlovens §28 (herfra omtalt som skovbevoksede, fredskovspligtige arealer). Der skal her gennemføres en planlægning hvert 12. år, som rammer denne planperiode. Miljøstyrelsen er ansvarlig for, at indsatserne på de skovbevoksede, fredskovspligtige arealer gennemføres inden udgangen af år 2033.

Kommunernes handleplan og Miljøstyrelsens skovhandleplan sammenskrives og udmøntes i denne samlede Natura 2000-handleplan.

Offentlige lodsejere, som ejer arealer i Natura 2000-området, kan vælge at gennemføre Natura 2000-planen direkte i egne planer for forvaltningsindsatser (eks. drifts- og plejeplaner). Der udarbejdes ikke handleplan for de offentlige lodsejeres arealer, hvor de selv udarbejder planer for forvaltningsindsatser, hvorfor data fra deres arealer ikke indgår i selve handleplanen, men kun fremgår af bilag 1. Naturstyrelsen ønsker selv at udarbejde plan for forvaltningsindsatsen på egne arealer, og resuméer af disse planer kan ses i bilag 1. Hvis der er behov for at tydeliggøre ansvarsfordelingen mellem aktører (heriblandt offentlige lodsejere med egne planer for forvaltningsindsatser), tydeliggøres dette i kapitel 5.



Figur 2.1: Klyden er som én af de ynglende vadefugle i Natura 2000-området, en del af udpegningsgrundlaget. Foto: Kurt Due Hansen

2.1 Den lovgivningsmæssige ramme

Den lovgivningsmæssige baggrund for handleplanerne findes i:

- miljømålsloven (lovbekendtgørelse nr. 692 af 26. maj 2023)
- naturbeskyttelsesloven (lovbekendtgørelsen nr. 1392 af 2. oktober 2022)
- bekendtgørelse om kommunalbestyrelsernes Natura 2000-handleplaner (bekendtgørelse nr. 944 af 27. juni 2016)
- bekendtgørelse af lov om skove (lovbekendtgørelse nr. 690 af 26. maj 2023)
- bekendtgørelse om tilvejebringelse af Natura 2000-skovplanlægning (bekendtgørelse nr. 946 af 27. juni 2016)

Det er kommunalbestyrelsen, der er ansvarlig for at gennemføre Natura 2000-planen på de privatejede arealer. Dog er det Miljøstyrelsen, der er ansvarlig for de privatejede, skovbevoksede, fredskovpligtige arealer. Offentlige lodsejere er ansvarlige for at gennemføre Natura 2000-planen på deres egne arealer.

Handleplanen skal ifølge lovgivningen indeholde nedenstående:

- En prioritering af myndighedens forventede forvaltningsindsats i planperioden på baggrund af en opgørelse af behovet for konkrete forvaltningstiltag.
- De forventede initiativer, som myndigheden vil tage for at gennemføre Natura 2000-handleplanen, herunder en plan for interessentinddragelse.
- En oversigt over fordelingen af indsatsen mellem kommunale myndigheder, Miljøstyrelsen og offentlige lodsejere.
- En redegørelse for gennemførelsen af handleplanen for den forudgående 6 års periode (dog 12 års periode for de skovbevoksede, fredskovpligtige arealer), der gør det muligt at vurdere, i hvilket omfang Natura 2000-handleplanen er gennemført for den forudgående periode.

Handleplanen skal ikke omfatte offentligt ejede arealer, hvis der for disse arealer er udarbejdet/udarbejdes en plan for forvaltningsindsatsen, der er i overensstemmelse med de fastsatte mål for naturtilstanden i Natura 2000-planen. Der indsættes et resumé af de offentlige planer i handleplanens bilag.

Handleplanen skal være så konkret, at dens gennemførelse kan vurderes. Dog må handleplanen ikke foregribe det præcise indhold af de aftaler eller afgørelser, der træffes i forhold til den enkelte lodsejer i forbindelse med gennemførelsen af handleplanen.

Handleplanen skal i samspil med vandplanlægningen realisere Natura 2000-planen for så vidt angår vandbehov for de naturtyper, som er direkte afhængige af et vandøkosystem. Natura 2000-planens mål om forbedret vandkvalitet i større søer, vandløb, fjorde og kystvande realiseres gennem indsatsen i vandplanlægningen og skal ikke indgå Natura 2000-handleplanerne.

2.2 Miljøvurdering af handleplanerne

Natura 2000-handleplanerne er en type af planer, som kan være omfattet af krav om miljøvurdering i henhold til Bekendtgørelse af lov om miljøvurdering af planer og programmer og af konkrete projekter (VVM) (lovbekendtgørelse nr. 4 af 3. januar 2023) – herefter refereret til som miljøvurderingsloven.

Ved vurderingen af om en handleplan er omfattet af Miljøvurderingsloven ses på kriterierne i lovens § 8. Erfaringsmæssigt er der en del handleplaner, som ikke vil være omfattet af miljøvurderingsloven. Det afhænger dog i alle tilfælde af det konkrete indhold af handleplanen, og der skal derfor altid foretages en særskilt vurdering for hver plan.

Denne handleplan er blevet vurderet i forhold til, om den er omfattet af miljøvurderingsloven. Det er vurderet, at den ikke er omfattet af miljøvurderingsloven og der dermed ikke skal udarbejdes miljøvurdering af handleplanen, da ingen af indsatserne er opført på bilag 1 i miljøvurderingsloven, og idet handleplanen hverken indeholder en konkret udpegning af hvor indsatserne skal gennemføres, og i hvilket omfang og udformning, hvorfor der ikke er tale om konkrete projekter omfattet af bilag 2.

Der er vurderet på, om handleplanen sætter nye rammer for fremtidige anlægstilladelser, eller om den vurderes at kunne påvirke internationalt udpegede naturbeskyttelsesområder væsentligt jfr. miljømålslovens §8.

Det er myndighedens vurdering, at handleplanen ikke sætter nye rammer for fremtidige anlægstilladelser, da handleplanen hverken indeholder en konkret udpegning af hvor indsatserne skal gennemføres, og i hvilket omfang og udformning.

Det vurderes at der i øvrigt ikke er anledning til at handleplanens indsatser har risiko for at medføre en væsentligt påvirkning af miljøet.

Det er myndighedens vurdering, at handleplanen er undtaget fra habitatdirektivets artikel 6, stk. 3 og dermed fra vurdering efter miljøvurderingsloven, fordi planerne er "direkte forbundet med eller nødvendige for lokalitetens forvaltning" jf. artikel 6, stk. 3, 1. pkt. Handleplanen anses som direkte forbundet med og nødvendig for Natura 2000-områdets forvaltning.

For samtlige Natura 2000-planer er der foretaget en strategisk miljøvurdering (SMV). Natura 2000-planerne og de tilhørende miljøvurderinger kan findes på Miljøstyrelsens hjemmeside under Natura 2000, tredje generation planer (2022-2027).



Figur 2.2: Havørn er i fremgang i Danmark, og yngler bl.a. her i Natura 2000-området. Foto: Keld Skytte Petersen

3. Gennemførelse af Natura 2000-handleplan for sidste planperiode

3.1 Redegørelse for gennemførelse af sidste Natura 2000-handleplan

Handleplanerne for anden planperiode har været gældende siden udgangen af 2017. Kommunen har i den mellemliggende periode arbejdet for at gennemføre den indsats, der blev beskrevet i Natura 2000-planen for planperioden 2016-2021. For de skovbevoksede, fredskovspligtige arealer har Miljøstyrelsen arbejdet for at gennemføre indsatserne, der blev beskrevet i første generation af Natura 2000-planen fra 2010-2015 og videreført i anden planperiode 2016-2021. Miljøstyrelsen har revideret bekendtgørelse om Nærå-Agernæs Vildtreservat i marts 2019.

Det er muligt at få et samlet overblik over tilskudskompenserede indsatser i Natura 2000-områderne i "Sammenfatning af Natura 2000-planerne 2022-2027" på Miljøstyrelsens hjemmeside.

Nedenstående tabeller viser en oversigt over de realiserede, påbegyndte og planlagte projekter inden for Natura 2000-området.

Tabel 1: Følgende indsatser er finansieret via kommunernes egne midler, LIFE-projekter med kommunal medfinansiering eller DUT-midler*.

	Indsats	Kommunalt ejet	Privatejet
Nordfyns Kommune	Rydning af uønskede vedplanter	-	5,2 ha realiseret
	Bekæmpelse af rynket rose (<i>Rosa rugosa</i>)	-	2,3 ha påbegyndt
	Forbedring af levesteder for sump-vindelsnegl	-	5,2 ha realiseret

* Omfatter ikke offentlige arealer, hvor ejeren gennemfører Natura 2000-planen i egne planer for forvaltningsindsatser. Se resumé af plan for forvaltningsindsatserne i bilag 1.

Tabel 2: Følgende indsatser er finansieret gennem landdistriktsmidler eller anden finansiering og gælder arealer, der ikke er skovbevoksede, fredskovspligtige arealer*.

	Indsats	Kommunalt ejet	Privatejet
Nordfyns Kommune	Rydning af uønsket opvækst af vedplanter	-	10,3 ha realiseret
	Pleje af naturarealer med græsning og/eller høslæt	-	254,2 ha realiseret

* Omfatter ikke offentlige arealer, hvor ejeren gennemfører Natura 2000-planen i egne planer for forvaltningsindsatser. Se resumé af plan for forvaltningsindsatserne i bilag 1.

Indsatser fra 1. og 2. planperiode med fokus på stabilisering og forbedring af levestederne for flere fugle på udpegningsgrundlaget, så som klyde, splitterne, havterne, dværgterne, mosehornugle og rørhøg er løbende foretaget, som en afledt effekt af græsning og høslæt samt rydninger.

Skovbevoksede, fredskovspligtige arealer følger en 12 års-cyklus, og første planperiode for disse løber således fra 2010 til 2021. Tabel 3 nedenfor viser status for de gennemførte eller igangværende indsatser i perioden 2010-2021 beliggende i kortlagt habitatskov inden for Natura 2000-området. Indsatserne er opgjort på indsatstype. Der kan være gennemført flere indsatser på det samme areal, hvorved samme areal kan fremgå flere gange (eksempelvis skovnaturtypebevarende drift og pleje forud for urørt skov, eller forbedring af hydrologi på samme areal, hvor der også er udført skovnaturtypebevarende drift og pleje). Indsatsplanerne for arealerne blev først udgivet i skovhandleplanerne i 2012.

Tabel 3 er baseret på tinglyste indsatser såsom urørt skov, på data fra tilskudsordningerne (beror på tilsagnsdata, hvorfor arealet for indsats kan være overestimeret i forhold til den endelige indsats, idet der altid vil være en vis del af de givne tilsagn, der ikke udnyttes). Der kan være usikkerheder i de indhentede data fra tilskudsordningerne fra 2010-15. Miljøstyrelsen har endvidere indhentet data for gennemførte indsatser i habitatnaturtyper på skovbevoksede fredskovsarealer fra offentlige myndigheder, og anvendt data i det omfang, Miljøstyrelsen har modtaget disse.

Tabel 3: Gennemførte indsatser på skovbevoksede, fredskovspligtige arealer. Tallene dækker over perioden 2010-2021.

Indsats	Tilskudsfinansiering på private arealer (ha)	Offentlige arealer (ha)	Total (ha)
Forbedring af hydrologi*	0	0	0
Indsatser m.h.p. lysåben natur**	0	0	0
Skovnaturtypebevarende drift og pleje***	75	0	75
Urørt skov	0	0	0

¹ Indsatser på private arealer dækker over indsatser, som er tilskudsfinansierede.

² Indsatser på offentlige arealer dækker hovedsageligt over indsatser gennemført via lodsejeres egne midler men kan også være dækket af tilskudsordninger.

* Forbedring af hydrologi dækker over lukning af dræn og grøfter samt ophør med vedligeholdelse af afvanding

** Indsatser for lysåben natur dækker over græsning, hegning og rydning med henblik på lysåben natur.

*** Skovnaturtypebevarende drift og pleje dækker over flere indsatser, heriblandt sikring af naturtyper, træer til naturligt henfald, naturnær skovdrift, rydning af uønsket opvækst, problemarter og invasive arter samt skovgræsning og foryngelse.

Tabel 4: Følgende Life-projekter er iværksat i området (arealerne for Life-projekter i skovbevoksede, fredskovspligtige arealer indgår også af opgørelsen i tabel 3)

Nordfyns Kommune	<i>Better BirdLIFE - LIFE17 NAT/DK/498 - forbedring af vilkårene for 10 arter af ynglefugle og 4 arter af trækfugle i den vestlige Østersø, samt afledt forbedring af en række naturtyper der udgør arternes levesteder.</i>
Nordfyns Kommune	<i>Coastal LIFE - LIFE21 NAT/DK/101074422 - naturgenopretning i lavvandede marine områder og på de tilknyttede strandenge.</i>
Nordfyns Kommune	<i>LIFE Rare Nature - LIFE 11 NAT/DK/894 - Restaurering af sjældne våde naturtyper i Syddanmark (LIFE70)</i>

Der er ikke iværksat Life-projekter på fredskovsarealer inden for Natura 2000-området.

Ud over de ovennævnte indsatser har myndighederne søgt at gennemføre Natura 2000-handleplanen gennem følgende tiltag:

- Nordfyns Kommune har udført en opsøgende indsats og har kontaktet lodsejere inden for projektarealerne af LIFE 17 med henblik på aftaler om ekstensivering, rydning og pleje af naturtyper og levesteder.
- Nordfyns Kommune har finansieret og arrangeret lodsejermøde i forbindelse med LIFE 17, hvor kommunen samt en repræsentant fra landbrugsrådgivningen Velas var med. Dette med henblik på at informerer om de gavnlige virkninger på naturen ved ekstensivering, rydning og pleje af naturtyper og levesteder, samt information om hvilke større muligheder, der findes både i selve LIFE-projektet og i LDP.
- Nordfyns Kommune har udført en opsøgende indsats og har kontaktet lodsejere inden for projektarealerne af LIFE21 med henblik på aftaler om ekstensivering, vådgøring og pleje af naturtyper og levesteder.
- Nordfyns Kommune har i forbindelse med LIFE70 udført opsøgende indsats i form af kontakt med lodsejere inden for projektarealerne med henblik på aftaler om rydning og pleje af naturtyper og levesteder.
- Nordfyns Kommune har i forbindelse med LIFE70 udarbejdet en plejeplan for Lisbjerg Mose
- Nordfyns Kommune har arbejdet med videreførte indsatser fra 1. og 2. planperiode med fokus på stabilisering og forbedring af naturtilstanden i områdets strandenge og moser, der har den afledte effekt at levesteder for flere fugle på udpegningsgrundlaget, så som klyde, splitterne, havterne, dværgterne, mosehornugle og rørhøg, er blevet forbedret.
- Nordfyns Kommune har efter Aage V. Jensen Fondens etablering af Gyldensteen Strand bidraget til formidling af områdets arter og naturtyper gennem samarbejdet om Skolestuen.

- Nordfyns Kommune har i fm. arbejdet med pilot-naturpark Nordfyn underbygget et øget fokus på naturen gennem formidling i området. Konkret er der opsat formidlingstavler og gennemført opsøgende aktiviteter blandt relevante lodsejere.
- Miljøstyrelsen har finansieret gratis rådgivning hos Dansk Skovforening for ejere af skovbevoksede, fredskovspligtige arealer i Natura 2000-områderne.
- Som opfølgning på skovlovens anmeldeordning for Natura 2000-områderne er der i flere Natura 2000-områder indgået aftaler med private lodsejere, der er med til at sikre naturindhold og arter på de berørte arealer (LBK. nr. 690 26. maj 2023, §17-19).
- Miljøstyrelsen har arbejdet for relevante støtteordninger for at understøtte implementeringen af Natura 2000-planerne.
- Miljøstyrelsen har udført en opsøgende indsats og har kontaktet nogle private lodsejere med større arealer af privat fredskov og informeret om muligheden for at søge tilskud til indsatser i de private fredskove.

Effekten af indsatserne bliver løbende vurderet i det Nationale Overvågningsprogram for Vandmiljø og Natur (NOVANA), som overvåger vandmiljøets og naturens tilstand inden for de områder, der prioriteres i forhold til de politisk fastsatte økonomiske rammer.



Figur 3.1: Sangsvaner er trækfugle på udpegningsgrundlaget for Natura 2000-området.
Foto: Kurt Due Johansen

4. Behov for indsatser

Natura 2000-planen for N108 Æbelø, beskriver de konkrete mål for indsatsen. Indsatsprogrammet i Natura 2000-planerne er afstemt, så den økonomiske ramme og den krævede indsats i planerne passer sammen. Til gennemførelse af planerne stiller staten en række virkemidler til rådighed, ligesom det forudsættes, at kommunerne bidrager økonomisk via de midler, som kommunerne er blevet økonomisk kompenseret for af staten (DUT-midlerne).

På baggrund af Natura 2000-planen har kommunen og Miljøstyrelsen vurderet, at der er behov for nedenstående konkrete forvaltningstiltag. Handleplanmyndigheden skal forsøge at indgå frivillige aftaler med lodsejere om drift. Hvor dette ikke er muligt, skal myndigheden påbyde en bestemt drift, hvis det er nødvendigt for opnåelse af målene i Natura 2000-planen eller for at forhindre forringelse og forstyrrelse.

Offentlige lodsejere skal selv organisere gennemførelse af indsatser på egne arealer.

Tabel 5: Behov for indsatser for naturtyperne*

Forventede indsatser		Skøn over behov:		
		Igangværende indsats	Ny indsats	Samlet behov for indsats
Lysåbne naturtyper	Græsning eller høslet	103 ha	0-102 ha	Op til 206 ha
	Rydning af uønsket opvækst	3 ha	0-5 ha	Op til 8 ha
	Bekæmpelse af invasive arter	4 ha	0 ha	4 ha
	Forbedring af hydrologi	-	0-11 ha	Op til 11 ha
Skovnaturtyper uden fredskovspligt	Skovnaturtypebevarende drift og pleje	-	Op til 17 ha	Op til 17 ha
	Urørt skov	-	-	0 ha
Skovnaturtyper med fredskovspligt**	Skovnaturtypebevarende drift og pleje	-	-	Op til 84 ha
	Urørt skov	0 ha	-	Op til 84 ha
	Rydning af invasive arter	-	-	0 ha

* Omfatter ikke offentlige arealer, hvor ejeren gennemfører Natura 2000-planen i egne planer for forvaltningsindsatser. Se resumé af plan for forvaltningsindsatserne i bilag 1.

** Indsatser planlagt for skovnaturtyper med fredskovspligt vises udelukkende som et samlet behov for indsatser med undtagelse af urørt skov, hvor igangværende indsatser også vises. Skovnaturtypebevarende drift og pleje dækker over flere indsatser. Da der kan være overlap mellem indsatstyper, og da der efter afslutning af én type indsats kan være behov for at gentage indsatstypen, er behovet for indsatser vurderet samlet.

*** Igangværende indsats for urørt skov omfatter al tinglyst urørt skov til og med 2021. Tinglyst urørt skov anses i denne sammenhæng som en varig igangværende indsats.

Tabel 6: Behov for indsatser for arter udover indsatser for naturtyper på lysåbne naturtyper og skovnaturtyper uden fredskovspligt*

Forventede indsatser	Skøn over behov:		
	Igangværende indsats	Ny indsats	Samlet behov for indsats
Forbedring af levesteder for stor vandsalamander	-	8-12 områder	8-12 områder
Forbedring af levesteder for klyde	-	1-2 områder	1-2 områder
Forbedring af levesteder for splitterne	-	0-1 område	0-1 område
Forbedring af levesteder for dværgterne	-	1-2 områder	1-2 områder
Forbedring af levesteder for havterne	-	2-4 områder	2-4 områder

* Omfatter ikke offentlige arealer, hvor ejeren gennemfører Natura 2000-planen i egne planer for forvaltningsindsatser. Se resumé af plan for forvaltningsindsatserne i bilag 1.

På skovbevoksede arealer vil mange af de tiltag, der implementeres for skovnaturtyperne også være gavnlige for de arter, der er knyttet til naturtyperne. I nedenstående gennemgås eksempler på indsatser, der også gavner arter og fugle, hvor indsatserne i forvejen gennemføres i området jf. Natura 2000-planen.

Urørt skov samt skovnaturtypebevarende drift og pleje med bevaring af træer til naturligt henfald kan bidrage til at forbedre levesteder for områdets skovtilknyttede arter og fugle. Nogle arter og fugle er afhængige af hensigtsmæssig hydrologi, lysninger eller ro i yngleperioden.



Figur 4.1: Natura 2000-området er særligt udpeget som ynglested for rødrygget tornskade.
Foto: Keld Skytte Petersen

5. Indsatser fordelt på aktør

Grundlæggende er ansvaret fordelt, så kommunerne er ansvarlig myndighed på alle arealer i kommunen undtagen de skovbevoksede fredskovspligtige arealer.

Miljøstyrelsen er ansvarlig myndighed for de skovbevoksede fredskovspligtige arealer. Det gælder dog, at kommunerne er ansvarlige for de arealer i fredskov, der er beskyttet efter §3 i naturbeskyttelsesloven.

Myndighederne er ansvarlige, jfr. ovenstående fordeling, for gennemførelse af handleplanen undtagen for offentlige arealer, hvor lodsejer selv er ansvarlige for at gennemføre handleplanen. De fleste indsatser er geografisk bestemt, hvorved den nævnte myndigheds- og arealdeling er gældende. Det er muligt at finde relevante Natura 2000-geodata i [MiljøGIS](#)². Endvidere kan overvågningsdata fra NOVANA-programmet tilgås via [Danmarks Miljøportal](#)³ og i Natura 2000-basisanalyserne.

I tabellen neden for ses fordelingen af Natura 2000-områdets arealer fordelt ud på aktører.

Tabel 7: Fordeling af naturtypearealer på aktører

	Naturtype	Handleplanmyndighed	
		Nordfyns Kommune	Miljøstyrelsen
Lysåbne naturtyper	7210 Avneknippemose	0,03	-
	1310 Enårig strandengsvegetation	3,9	-
	2110 Forklit	4,1	-
	2130 Grå/grøn klit	40,6	-
	2120 Hvid klit	1,7	-
	6210 Kalkoverdrev	34,6	-
	7220 Kildevæld	0,6	-
	1230 Kystklint/klippe	0,5	-
	7230 Riggær	4,8	-
	1330 Strandeng	185,4	-
	1210 Strandvold med enårige	1,6	-
	1220 Strandvold med flerårige	85,7	-
Skovnaturtyper uden fredskovspligt	91E0 Elle og askeskov	16,8	-
Skovnaturtyper med fredskovspligt	9110 Bøg på mor	-	6 ha
	9130 Bøg på muld	-	60 ha
	9160 Ege-blandskov	-	12 ha
	91E0 Elle- og askeskov	-	6 ha

² <https://miljoegis.mim.dk/spatialmap?profile=natura2000planer3-2022>

³ <https://www.miljoportal.dk/>

6. Prioritering af den forventede indsats

Natura 2000-planerne 2022-2027 har især fokus på en naturforvaltning, hvor man gør brug af naturens egne dynamikker. Samtidig fastholdes en række indsatser, der er kendt fra de gældende planer.

Hovedformålene med indsatserne i tredje planperiode (2022-2027) er:

- 1. Fokus på mere naturlige processer og naturens robusthed**
 - 1.1. der er øget fokus på en mere naturnær forvaltning med fokus på at sikre sammenhæng i naturen og mere naturlige dynamikker i Natura 2000-områderne
 - 1.2. der arbejdes for at udvide arealet med urørt skov
 - 1.3. der er fokus på tiltag mod klimaforandringer og dermed områdernes robusthed over for pludselige hændelser
- 2. Sikre og forbedre tilstanden af den eksisterende natur og levesteder hvilket bl.a. er i overensstemmelse med 'brandmandens lov' og EU's biodiversitetsstrategi 2030**
 - 2.1. fortsætte arbejdet med at sikre naturtilstanden f.eks. ved naturpleje på plejekrævende arealer
 - 2.2. fortsætte arbejdet med at afsøge behovet for og udlægge forstyrrelsesfrie zoner bl.a. til gavn for trækfugle, marine naturtyper og havpattedyr
 - 2.3. fokus på indsatser, der gavner truede arter og fugle
 - 2.4. fortsætte arbejdet med at afsøge behovet for at regulere fiskeri i beskyttede områder
- 3. Bekæmpe invasive arter**
 - 3.1. fortsætte arbejdet med at bekæmpe invasive arter

Prioriteringen af den forventede forvaltningsindsats i planperioden er sket på baggrund af opgørelsen af behovet for konkrete indsatser (se kapitel 4). Den nedenstående prioritering afspejler således den forventede tidsfølge af indsatsen i forbindelse med de konkrete forvaltningstiltag.

Nordfyns Kommune vil prioritere at gennemføre de indsatser, der er videreført fra de to foregående planperioder tidligt i planperioden, samt gennem hele perioden, at videreføre og vedligeholde igangværende og gennemførte indsatser, herunder rydning, græsning og bekæmpelse af invasive arter. Forbedring af hydrologi vil desuden være et prioriteret fokus i arbejdet med at stabilisere og forbedre naturtypernes naturtilstand i området.

Nordfyns Kommune vil igennem hele planperioden underbygge lokal forankring og kontinuitet i naturplejen på de private arealer, gennem konstruktiv dialog og en opsøgende indsats over for særlige lodsejergupper, så som:

- Lodsejere med særligt sårbare naturtyper og arter (f.eks. naturtyper og arter, hvis biogeografiske status er i fare for at blive alvorligt forringet),
- Lodsejere med særligt store arealer omfattet af Natura 2000-planerne,
- Lodsejere i de store naturområder i Natura 2000-området,
- Lodsejere, som er særligt interesserede i at gennemføre en indsats.

Nordfyns Kommune vil gennem hele planperioden igangsætte naturfremmende projekter, og have fokus på synergi mellem pilot-naturpark-, vandområdeplans-, klima-, kystsikrings- og naturfremmende indsatser i Natura 2000-området. Indsatserne søges i nødvendigt omfang finansieret gennem eksterne midler som EU-LIFE-midler, og nationale støtteordninger.

Nordfyns Kommune vil sikre og forbedre tilstanden af levestederne for havterne og klyde, således at 75% af de kortlagte levesteder får en naturtilstand i overensstemmelse med arternes krav til ynglelokalitet, hvilket også vil være til gavn for dværgterne og splitterne.

Nordfyns Kommune vil arbejde på udtagning af kulstoffoldige lavbundslande, der kan bidrage til sammenhængende arealer, øge robustheden og give mulighed for mere naturlig dynamik i området. Udtagningen kan desuden være til gavn for bl.a. stor vandsalamander, sumpvindelsnegl, trækfuglen sangsvane, og ynglefuglene klyde og rørhøg. Udtagningen skal også bidrage til at reducere udledningen af CO₂ og et renere vandmiljø.

Miljøstyrelsen vil for de skovbevoksede, fredskovspligtige arealer kontakte private ejere af fredskovsarealer større end 20 ha med henblik på at informere om muligheden for en mere skovnaturtypebevarende drift, tiltag for arter og muligheden for at udlægge til urørt skov.

Miljøstyrelsen vil fortsat prioritere at indgå i relevante Life-projekter nye som gamle.



Figur 6.1: Stor vandsalamander yngler i flere vandhuller i Natura 2000-området.
Foto: Keld Skytte Petersen

7. Forventede initiativer og plan for interessentinddragelse

Det er Nordfyns Kommune og Miljøstyrelsens hensigt at planlægge og udføre projekterne som vist i nedenstående tabel 8a og 8b, og i den forbindelse tager myndighederne en række initiativer for at inddrage lodsejere og andre interessenter i projekterne.

Tabel 8a viser myndighedernes plan for interessentinddragelse. Der kan ske ændringer, hvis det ønskes af lodsejerne, eller hvis andre forhold taler for det.

Tabel 8. Forventet plan for interessentinddragelse

Projekt navn	Initiativ	Tidsplan	Myndighed
Orientering af Det Grønne Råd om status for indsatser	Rådet afholder møder 4 gange årligt	Hele planperioden	Nordfyns Kommune
Vejledning om muligheder for græsningsaftaler og tilskud til naturpleje	Nordfyns Kommune kontakter relevante lodsejere i fm. kommunens øvrige arbejde	Hele planperioden	Nordfyns Kommune
Vejledning om deltagelse i vådområdeprojekter	Nordfyns Kommune vil kontakte relevante lodsejere hvor udtagning af lavbundsjord vurderes fordelagtig	Hele planperioden	Nordfyns Kommune
Opsøgende indsats for interessenter i pilot-naturparken	Nordfyns Kommune vil opsøge relevante interessenter, hvor synergi med arbejdet i pilot-naturparken kan opnås	Hele planperioden	Nordfyns Kommune
Kontakt til ejere af skovbevoksede fredskovspligtige habitatskovsarealer	Miljøstyrelsen kontakter skovejere med mere end 20 ha skovhabitatarealer og orienterer om muligheder for tilskud.	I løbet af planperioden	Miljøstyrelsen
Vejledning om mulige tiltag i skovhabitatnatur	Miljøstyrelsen understøtter en vejledningstjeneste ¹ til de private skovejere, hvor de kan søge gratis råd og vejledning omkring skovhabitatnatur.	Hele planperioden	Miljøstyrelsen
Møder med Grønt Fremdriftsforum	Miljøstyrelsen afholder møder med Grønt Fremdriftsforum og vil sætte emnet på dagsordenen, når det er relevant eller efterspørges.	Hele planperioden	Miljøstyrelsen

¹ Dette varetages for nuværende af Dansk Skovforening.

Projekterne gennemføres som udgangspunkt ved indgåelse af frivillige aftaler, og derfor er det i mange tilfælde ikke på nuværende tidspunkt muligt at beskrive hvornår projekterne fysisk bliver udført. Kommunen og Miljøstyrelsen vil i hvert enkelt tilfælde sørge for, at relevante interessenter bliver inddraget.

Bilag 1: Resumé af offentlige lodsejeres planer for forvaltningsindsatser

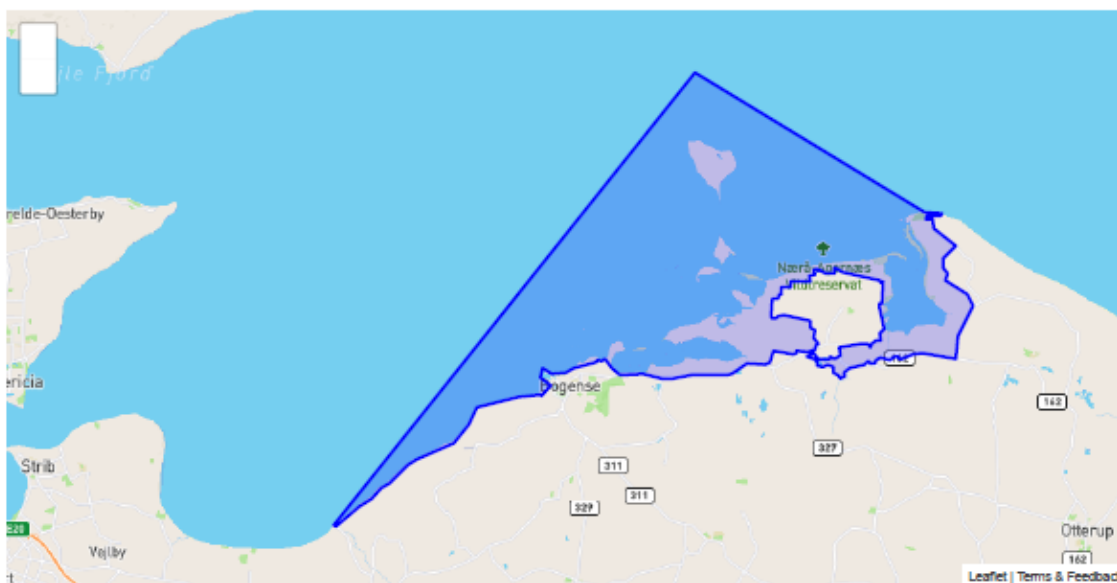
Sammenfatning af plejeplan for Naturstyrelsens arealer i Natura 2000- område N108 Æbelø, havet syd for og Nærå

Det er muligt at finde den samlede plan for forvaltningsindsats på [Naturstyrelsens hjemmeside](#). Plejeplanen omfatter foruden denne sammenfatning en kortudstilling af de planlagte indsatser. I kortudstillingen er det muligt at finde information om de planlagte indsatser for de enkelte kortlagte naturtyper samt arter.

Naturstyrelsen har, jf. §5 i BEK nr 944 af 27/06/2016 og §15 i BEK nr 946 af 27/06/2016, som offentlig grund ejer besluttet selv at udarbejde plejeplaner for Naturstyrelsens arealer indenfor N2000 området i overensstemmelse med [Natura 2000-planen](#) for området.

Beskrivelse af området

Denne plejeplan følger op på Natura 2000-planen for område N108 Æbelø, havet syd for og Nærå Strand, som består af habitatområde nr. H92 og fuglebeskyttelsesområde nr. F76. Området har et samlet areal på ca. 12.770 ha. Natura 2000-området ligger i Nordfyns og Middelfart kommuner og indenfor Vandområdedistrikt Jylland og Fyn. Planen vedrører Naturstyrelsens arealer på ca. 63 ha. og omfatter Flyvesandet, Mågeøerne og Drættegrund samt Nørreby Hals. Ved Flyvesandet findes grå/grøn klit, klithede og strandenge samt levesteder for klyde, dværgterne og havterne. Odden ved Flyvesandet er omfattet af færdselsforbud i fuglenes yngletid. Ved Mågeøerne og Drættegrund findes strandeng og strandvolde samt levesteder for dværgterne, havterne og splitterne. Øer og holme er omfattet af færdselsforbud i fuglenes yngletid. Ved Nørreby Hals findes strandeng og strandvolde med overdrevsvegetation samt levesteder for rørhøg og havterne.



Tabel A: Kortlagte naturtyper på Naturstyrelsens arealer i Natura 2000-området

Lysåbne naturtyper	Areal [ha]
1150 - Lagune	< 0.1
1210 - Strandvold med enårige planter	0.5
1220 - Strandvold med flerårige planter	4.3
1330 - Strandeng	16.8
2110 - Forklit	0.9

Lysåbne naturtyper	Areal [ha]
2120 - Hvid klit	1.5
2130 - Grå/grøn klit	14.2
2140 - Klithede	0.6
6210 - Kalkoverdrev	0.2

Arter på udpegningsgrundlaget fremgår ikke af ovenstående tabel. Der henvises derimod til N2000 planen for området.

Planlagte indsatser

I det følgende angives Naturstyrelsens planlagte indsatser for naturtyperne på udpegningsgrundlaget. Indsatserne er beskrevet i nedenstående tabeller og suppleret med forklarende tekst.

I tabellerne skelnes mellem "Eksisterende indsats" og "Ny indsats". "Eksisterende indsats" anvendes, hvor den pågældende indsats allerede er omfattet af den eksisterende arealforvaltning, eller hvor det fremgår af eksisterende driftsplaner og lignende, at indsatsen vil blive gennemført i plejeplanperioden. "Ny indsats" omfatter de indsatser, der alene gennemføres for at opfylde målene i N2000-planerne for 2022 - 2027.

Table B: Planlagte indsatser for naturtyperne på Naturstyrelsens arealer i Natura 2000-området

Indsatser - Lysåbne naturtyper (planperiode 2022-2027)	Eksisterende indsats [ha]	Ny indsats [ha]	Samlet behov for indsats [ha]
Andet areal uden drift	9.3		9.3
Bekæmpelse af invasive arter	3.6		3.6
Græsning	24.7		24.7
Hegning	27.3		27.3

Ovenstående tabel udstiller Naturstyrelsens planlagte indsatser i planperioden. Indsatserne er planlagt med ophæng i målsætninger og retningslinjer fra den overordnede N2000 plan, som rækker ud over den enkelte planperiode, mens indsatserne forventes udmøntet indenfor planperioden.

Arealer uden drift kan være arealer, hvor det vurderes, at naturtilstanden ikke nødvendigvis forbedres ved indgreb, eller hvor indgreb umuliggøres af arealets beskaffenhed – f.eks. en stejl kystskrænt. Her kan naturtypen frit påvirkes af naturlig dynamik som bl.a. kan være vand- og vindpåvirkning uden regulering. Invasive arter udkonkurrerer hjemmehørende arter, og de er derfor en trussel mod dansk flora. Bekæmpelse af invasive arter er valgt, hvor en invasiv art dækker mere end 10 % af arealet. Formålet med græsning er at bevare naturtyperne lysåbne og sikre gode betingelser for de tilknyttede arter af bl.a. dyr, planter og svampe.

Table C: Udvikling mod ny kortlagt naturtype

Der planlægges ikke for udvikling af nye naturtyper i indeværende planperiode. Derfor vises Table C ikke.

Table D: Planlagte indsatser for arter, udover indsatser for naturtyper på lysåbne naturtyper og skovnaturtyper på Naturstyrelsens arealer i Natura 2000-området

Plejen af områdets naturtyper vil samtidig tilgodese en række arter på udpegningsgrundlaget. Herudover planlægger Naturstyrelsen en særlig indsats for arterne, der fremgår af tabel D.

Fuglebeskyttelsesområde: nr. 76 Æbelø og kysten ved Nærá

Art	Planlagte indsatser	Eksisterende indsats	Ny indsats
Dværgterne	Begrænsning af prædation	Ja	
Dværgterne	Færdselsregulering ved skiltning	Ja	
Havterne	Begrænsning af prædation	Ja	
Havterne	Færdselsregulering ved skiltning	Ja	
Klyde	Begrænsning af prædation	Ja	
Klyde	Færdselsregulering ved skiltning	Ja	
Splitterne	Færdselsregulering ved skiltning	Ja	

Formålet med skiltning er at begrænse menneskelig forstyrrelse i fuglenes yngletid. Formålet med begrænsning af prædation er at forbedre ynglefugles succes i form af ungernes overlevelse. Indsatsen kan eksempelvis være regulering af ræv på småøer og holme med ynglefugle.

Opsummering

Den samlede indsats for naturtyper og arter på Naturstyrelsens arealer forventes hermed at understøtte de i Natura 2000-planen fastsatte mål for naturtilstanden.

Redegørelse for indsatsen i den forgangne plejeplansperiode

For de lysåbne naturtyper og arter på udpegningsgrundlaget omhandler denne redegørelse planperioden 2016-2021. For skovnaturtyper perioden 2010-2021.

Nedenstående tabeller viser en oversigt over planlagte og gennemførte aktiviteter på Naturstyrelsens arealer inden for Natura 2000-område N108 Æbelø, havet syd for og Nærá

Tabel E: Status for gennemførelse af aktiviteter for seneste planperiode fordelt på naturtyper og arter

Lysåbne naturtype (planperiode 2016-2021)	Indsats	Areal [ha]
1210 - Strandvold med enårige planter	Andet areal uden drift	0.2
1220 - Strandvold med flerårige planter	Andet areal uden drift	< 0.1
1330 - Strandeng	Andet areal uden drift	0.6
1330 - Strandeng	Hegning	16.3
1330 - Strandeng	Græsning	16.3
1330 - Strandeng	Andre anlæg vedr. græsning - ikke hegn	10.3

Lysåbne naturtype (planperiode 2016-2021)	Indsats	Areal [ha]
2110 - Forklit	Andet areal uden drift	1.1
2120 - Hvid klit	Andet areal uden drift	0.7
2130 - Grå/grøn klit	Hegning	2.6
2130 - Grå/grøn klit	Græsning	2.6
2130 - Grå/grøn klit	Bekæmpelse af invasive arter	8.6
2130 - Grå/grøn klit	Andre anlæg vedr. græsning - ikke hegn	8.6

Arter (planperiode 2016-2021)	Indsats
Dværgterne (A195)	Færdelsesregulering ved skiltning
Dværgterne (A195)	Begrænsning af prædation
Klyde (A132)	Færdelsesregulering ved skiltning
Klyde (A132)	Begrænsning af prædation
Havterne (A194)	Færdelsesregulering ved skiltning
Havterne (A194)	Begrænsning af prædation

Tabel F: Oversigt over ikke-planlagte indsatser, der er gennemført, og som gavner arter eller naturtyper på udpegningsgrundlaget

Der er ikke gennemført indsatser udover det planlagte i den forgangne planperiode. Derfor vises Tabel F ikke.

Tabel G: Oversigt over indsatser der ikke er gennemført

Arter (planperiode 2016-2021)	Indsats
Dværgterne (A195)	Slåning - dvs. uden fjernelse af det afslåede

Der var ikke behov for slåning for at tilgodese dværgterne.

Opsummering

Med baggrund i ovenstående redegørelse for indsatser i den forgangne planperiode kan Naturstyrelsen konkludere, at de planlagte aktiviteter overvejende er gennemført i den forgangne planperiode for Naturstyrelsens arealer. Disse indsatser har bidraget positivt til opfyldelse af Natura 2000-planens målsætninger.

Miljøvurderingsloven, habitatdirektivet og plejeplanen

For samtlige Natura 2000-planer er der foretaget en strategisk miljøvurdering (SMV). Natura 2000-planerne og de tilhørende miljøvurderinger kan findes på Miljøstyrelsens hjemmeside under Natura 2000, tredje generation planer (2022-2027).

Natura 2000-plejeplanerne er en type af planer, som kan være omfattet af krav om miljøvurdering i henhold til Bekendtgørelse af lov om miljøvurdering af planer og programmer og af konkrete projekter (VVM) (lovbekendtgørelse nr. 4 af 3. januar 2023) – herefter refereret til som miljøvurderingsloven.

Ved vurderingen af om en plejeplan er omfattet af miljøvurderingsloven ses på kriterierne i lovens § 8. Erfaringsmæssigt er der en del plejeplaner, som ikke vil være omfattet af miljøvurderingsloven. Det afhænger dog i alle tilfælde af det konkrete indhold af plejeplanen, og der skal derfor altid foretages en særskilt vurdering for hver plan.

Denne plejeplan er blevet vurderet i forhold til, om den er omfattet af miljøvurderingsloven. Det er vurderet, om plejeplanen fastsætter nye rammer for fremtidige anlægstilladelser, eller om den vurderes at kunne påvirke internationalt udpegede naturbeskyttelsesområder væsentligt jfr. miljøvurderingslovens § 8. Det er Naturstyrelsens vurdering, at plejeplanen ikke fastsætter nye rammer for fremtidige anlægstilladelser til projekter omfattet af lovens bilag 1 eller 2 og dermed ikke er omfattet af krav om miljøvurdering.

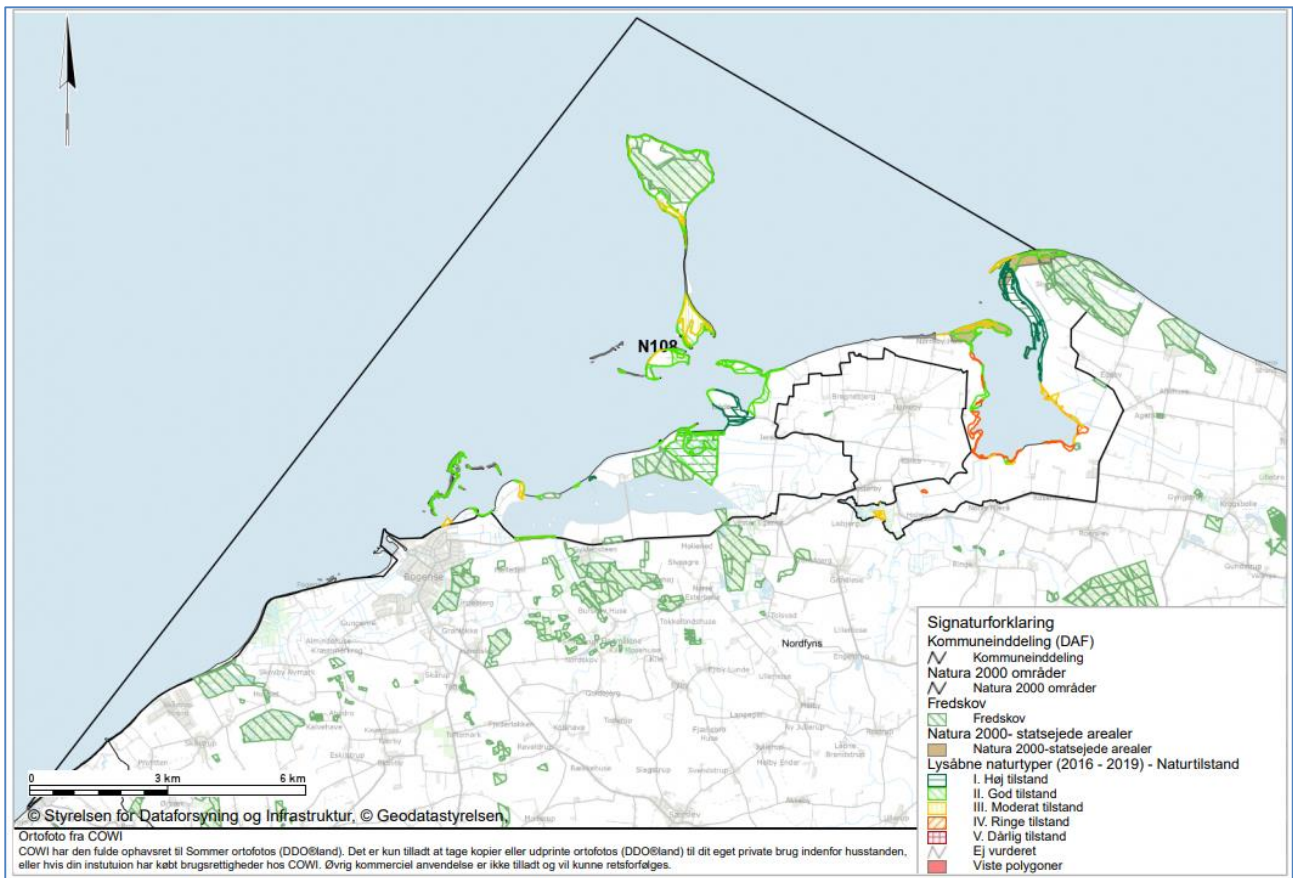
Denne plejeplan for Natura 2000-område 108 Æbelø, havet syd for og Nærå omfatter indsatserne beskrevet i afsnittet planlagte indsatser. De planlagte indsatser forventes gennemført med det formål at understøtte bevaringsmålsætningerne for hhv. arter og naturtyper på udpegningsgrundlaget.

I denne plejeplan planlægges der ikke gennemført aktiviteter med henblik på at udvikle naturtyper på bekostning af andre naturtyper.

Det er Naturstyrelsens vurdering, at plejeplanen er undtaget fra habitatdirektivets artikel 6, stk. 3 og dermed fra vurdering efter miljøvurderingsloven, fordi planerne er "direkte forbundet med eller nødvendige for lokalitetens forvaltning" jfr. artikel 6, stk. 3, 1. pkt. Plejeplanen anses således som direkte forbundet med og nødvendig for Natura 2000-områdets forvaltning.

Bilag 2: Kortbilag

Kort over områdets kortlagte naturtyper. Data kan også tilgås via [MiljøGIS](#).



Figur 0.1: Kortudsnit af Natura 2000-området med naturtilstanden på de kortlagte naturtyper vist med skraveringer.

Bilag 3: Plejeplan for Lisbjerg Mose

Se de følgende sider.

Plejeplan for Lisberg Mose 2018- 2028

(Delprojekt 14, LIFE 70)



nordfyns
kommune



Indhold

Formål	2
Status for beskyttelsen	2
Beskrivelse af området	3
Målsætning	4
Plejeplan	4
Tekniske anlæg	4
Drift af arealerne	4

Formål

Denne plejeplan er udarbejdet som en del af EU LIFE-projekt, LIFE70 – Rare Nature. Plejeplanen omhandler delprojektområdet Lisbjerg Mose.

Projektområdet er på i alt ca. 9,5 ha.

Formålet med delprojektet i Lisbjerg Mose er at udvide og genskabe arealet med habitatnaturtypen rigkær (7230). Formålet er med til at sikre opfyldelse af konkrete mål i Natura 2000 handleplan for 2010- 2015. Disse mål er også videreført i den seneste Natura 2000 handleplan (2016-2021).

Denne plejeplan vedrører kun de arealer i Lisbjerg Mose, som er en del af LIFE70-projektet. Planen er glædende fra 2018-2018 og vil kunne revideres løbende hvis og såfremt der opstår andre eller nye muligheder for at forbedre bevaringsstatussen for områdets naturtyper.

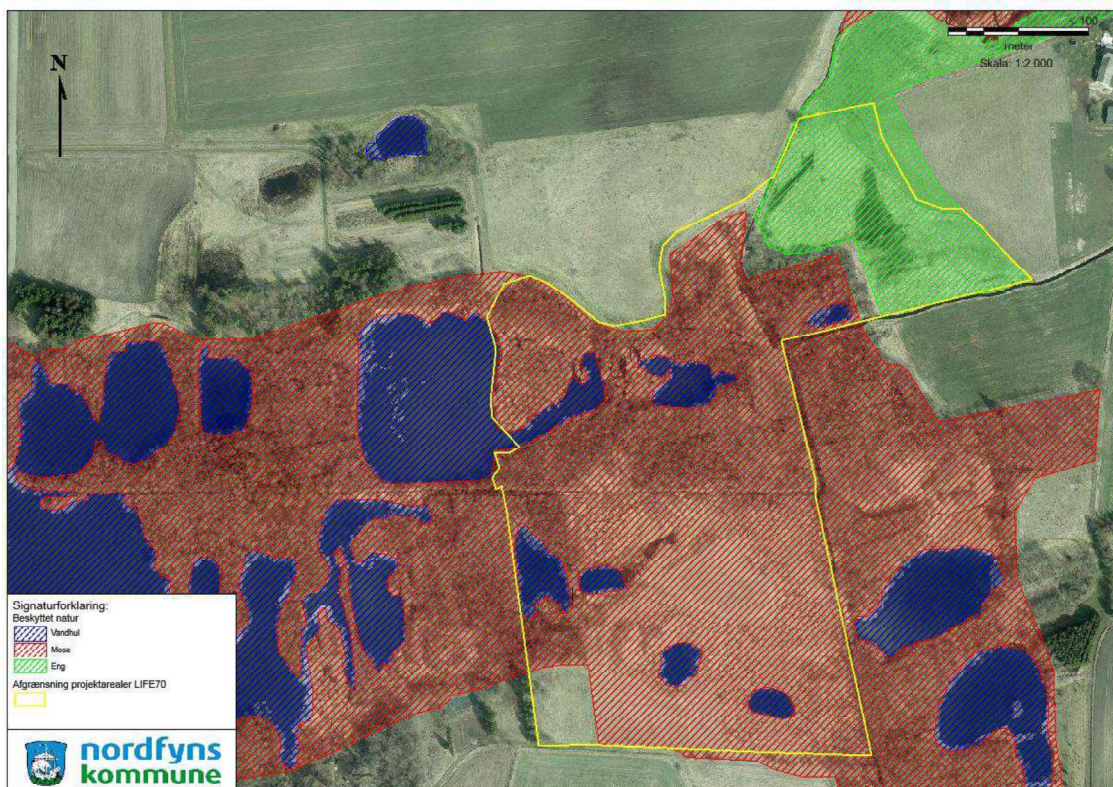
Plejeplanen er udarbejdet i medfør af aktion A3 i LIFE70-projektet. Plejeplanen optages som bilagt til Natura 2000 handleplanen 2016-2021 for Natura 2000 område nr. 108 Æbelø, havet syd for og Nærrå Strand.

Status for beskyttelsen

Lisbjerg Mose er en del af Natura2000 området Æbelø, havet syd for og Nærrå strand som udgøres af habitatområde H92 og fuglebeskyttelsesområde F76.

I projektområdet er der kortlagt habitatnaturtyperne rigkær (7230), krandsnålalge sø (3140), næringsrig sø (3150) og elle- og askeskov (91E0). I mosen er der registeret sumpvindelsnegl (*Vertigo moulinsiana*), som er på udpegningsgrundlaget for habitatområdet.

Beskrivelse af området



Projektarealet i Lisbjerg Mose indeholder to ud af tre registrerede forekomster af rigkær i habitatområdet. Det største og centrale rigkær er et af Fyns bedste. Her findes Fyns eneste tilbageværende bestand af Sort Skæne (*Schoenus nigricans*). Arten er opført på den danske rødliste som sårbar. På landsplan findes kun tre voksesteder. Området er præget af, at der siden den sidste halvdel af 1900-tallet er sket en tilgroning af mosen til elle- og askeskov (91E0).

For at sikre arealerne med rigkær i mod tilgroning og muliggøre en udvidelse samt sammenkæde arealerne. Er der i projektet udført følgende tiltag:

- I 2016 blev der ryddet 3,22 ha elle- og askeskov. Efterfølgende er arealet ryddet for genvækst i både 2017 og 2018.
- I 2018 blev yderligere 2,98 ha ryddet for elle- og askeskov samt pilesump.
- Sat ca. 2 km nyt hegn inkl. 3 led og drikkevandsfaciliteter, således at i alt 9,4 ha kan afgræsses.
- Etablering af 4 kreaturovergange.
- Opstillet 1 stk. infotavle til publikumsoplysning.

Målsætning

Målsætningen for LIFE70 delprojektet i Lisbjerg Mose er, at

- sikre eksisterende arealer rigkær (7230)
- genskabe arealer med rigkær (7230)
- sikre bestanden af sort skæne (*Schoenus nigricans*)
- Forbedre levevilkårene for sumpvindelsnegl (*Vertigo moulinsiana*) .

Plejeplan

Tekniske anlæg

I forbindelse med klargørelse af projektområdet til græsning er der blevet etableret følgende tekniske anlæg.

- Etablering af ca. 2km hegn inkl. 3 led.
- Etableret 4 kreaturovergange
- Opstillet 1 stk. infotavle.

Drift af arealerne

Retningslinjer for driften af projektområdet

- Afgræsning af arealet skal foregå med kreaturer i perioden 1. maj til 1. oktober eller længere, hvis arealets tilstand tillader det. Det skal løbende vurderes om arealet kan overgå til helårsgræsning.
- Tilskuds fodring må ikke finde sted. I forbindelse med indfangning af dyr kan der fortages en let fodring.
- Arealet med bestanden af sort skæne frahegnes og plejes ved 1 årligt slæt i udgangen af august eller september.
- Primo 2019 knuses stød fra rød-el på hele arealet, således at behovet for genrydning reduceres betragteligt.
- Opvækst fra vedplanter og rørskov overvåges og fjernes, hvis det viser sig nødvendigt. Indsatsen revideres årligt.
- Nordfyns Kommune varetager vedligeholdelsen af infotavle.
- Nordfyns Kommune står for vedligehold af hegn.