

Social- og Sundhedsudvalget

(side 97 - 127)

Jf. vedtægten for styrelsen af de kommunale anliggender i Nordfyns Kommune varetager udvalget den umiddelbare forvaltning af kommunens sociale (for personer fra 18 år) og sundhedsmæssige udviklings- og driftsopgaver, herunder

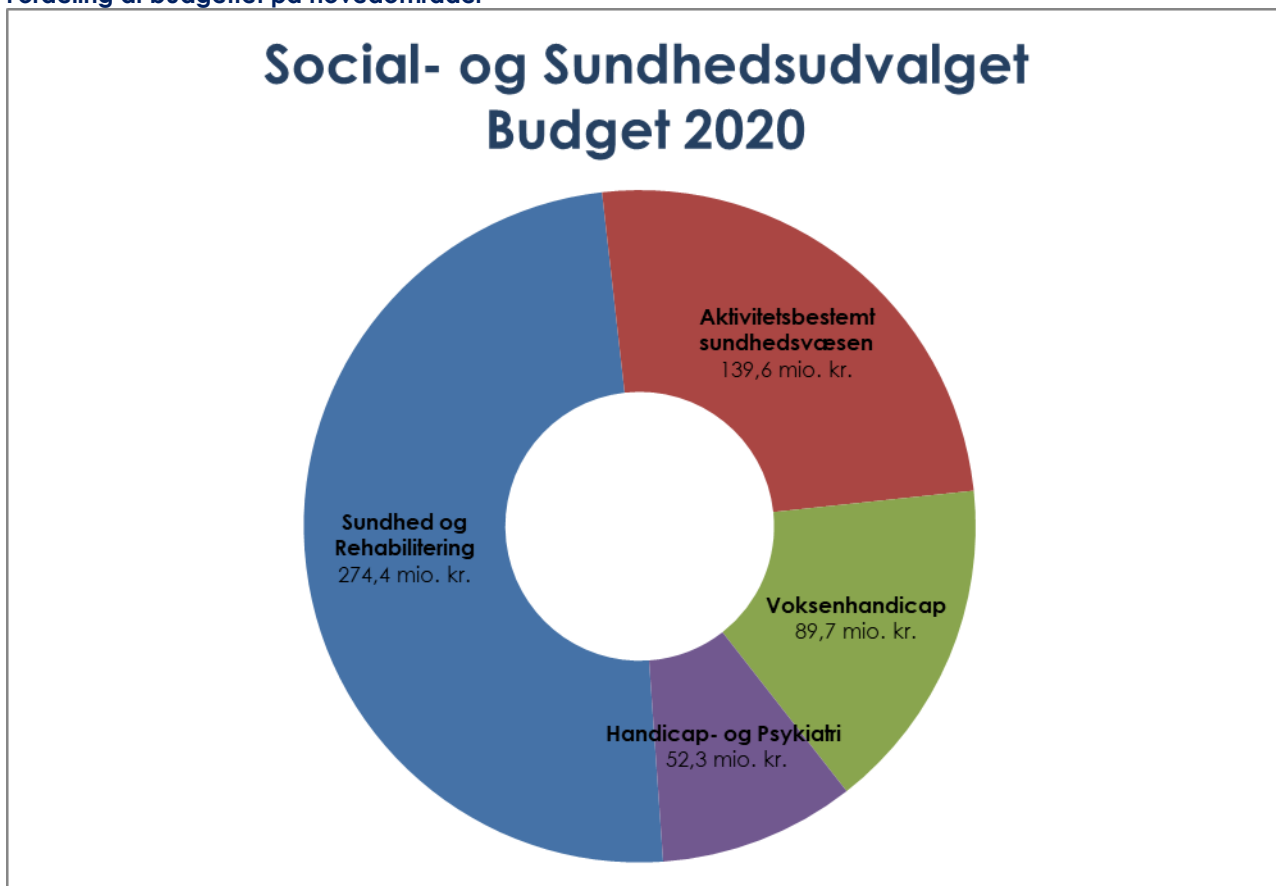
- tilbud til ældre og voksne, herunder kommunens institutioner til målgruppen
 - det nære sundhedsvæsen
 - sundhedsfremme og forebyggelse
 - rehabilitering
 - aktiv pleje og omsorg
 - handicap og psykiatri
 - sygepleje
 - trænings- og aktivitetsområdet
 - hjælpemidler
 - velfærdsteknologi og IT
- sundhedsloven
- aktivitetsbestemt sundhed
- sundhedsaftaler
- frivilligt socialt arbejde
- rammeaftaler og entreprenøraftaler
- anvisning til pleje- og ældreboliger samt boliger til socialt udsatte

Social- og Sundhedsudvalget

Social- og Sundhedsudvalgets budget for 2020 er på 556,3 mio. kr.

Nedenstående diagram viser hvordan det samlede budget fordeler sig på de hovedopgaver, der ligger i udvalgets regi.

Fordeling af budgettet på hovedområder



Kilde: KMD-Opus Økonomi

Økonomisk oversigt

	2020	2021	2022	2023
Alle beløb er i 2020-priser (i hele 1.000 kr.)				
Social- og Sundhedsudvalget Udgifter inden for servicerammen	556.316 431.233	567.942 442.852	570.911 445.800	572.955 447.830
Sundhed og Rehabilitering	466.593	483.272	486.523	488.788
Fælles Sundhed og Rehabilitering	164.291	167.124	169.003	169.711
Aktivitetsbestemt sundhedsvæsen	139.640	139.640	139.640	139.640
Puljer - Sundhedsfremme og forebyggelse	666	666	666	666
Sundhedsfremme og forebyggelse (puljer)	307	307	307	307
Fælles - sundhed	359	359	359	359
Frivilligt socialt arbejde § 18	1.090	1.090	1.090	1.090
Projekter i Sundhed og Rehabilitering	3.354	3.354	3.354	3.354
Projekter i Sundhed og Rehabilitering	2.943	2.943	2.943	2.943
Værdighedspulje	412	412	412	412
Elevuddannelser ældreområdet	10.904	13.737	15.616	16.324
Elever Social- og Sundhedsassistenter	8.484	10.709	12.588	13.296
Elever Social- og Sundhedshjælper	2.419	3.028	3.028	3.028
Pleje og omsorg af ældre og handicappede	3.415	3.415	3.415	3.415
Plejevederlag	1.195	1.195	1.195	1.195
Kørsel til træning og aktivitet	4.028	4.028	4.028	4.028
Aktiv pleje og omsorg	184.448	192.256	193.699	195.304
Fælles - Aktiv pleje om omsorg	6.951	5.632	5.477	5.477
Fælles - hjemmeplejen	6.951	5.632	5.477	5.477
Hjemmeplejen	69.492	70.915	72.513	74.117
Pulje levering hjemmeplejeydelser § 83	62.446	63.728	65.326	66.930
Hjemmeplejen fælles	4.131	4.243	4.243	4.243
Natberedskab	2.915	2.945	2.945	2.945
Plejecentre	108.005	115.709	115.709	115.709
Bogense	33.218	34.271	34.271	34.271
Møllehaven	18.407	18.558	18.558	18.558
Søbo	9.580	15.713	15.713	15.713
Aflastning Søbo	5.231	0	0	0
Søndersø	32.331	38.566	38.566	38.566
Vesterbo	32.331	38.566	38.566	38.566
Otterup	50.822	51.238	51.238	51.238
Kærgården	35.893	36.188	36.188	36.188
Bryggergården	12.571	12.594	12.594	12.594
Aflastning Bryggergården	2.358	2.456	2.456	2.456
Servicearealer	3.107	3.107	3.107	3.107
Beboers betaling for kost og service	-11.473	-11.473	-11.473	-11.473
Sygeplejen	20.391	20.451	20.451	20.451
Fælles - sygeplejen	2.360	2.360	2.360	2.360
Sygeplejen	18.031	18.091	18.091	18.091
Sygeplejen	17.165	17.226	17.226	17.226
Sygeplejen projekter	866	866	866	866
Træning	19.103	19.103	19.103	19.103
Træningscentre kommunal genoptræning	10.080	10.080	10.080	10.080
Ekstern genoptræning	411	411	411	411
Forebyggelse og kronikerindsats	2.033	2.033	2.033	2.033

Alle beløb er i 2020-priser (i hele 1.000 kr.)	2020	2021	2022	2023
Aktivitetscentre	6.578	6.578	6.578	6.578
Daghøjskolen 5 Kanten	2.337	2.337	2.337	2.337
Aktivtetscenter Otterup	1.736	1.736	1.736	1.736
Uvisiteret aktivitetstilbud	1.053	1.053	1.053	1.053
Aktivitetscenter Bogense	1.452	1.452	1.452	1.452
Handicap og Psykiatri	52.581	58.582	58.582	58.582
Fælles - Handicap og Psykiatri	5.255	5.255	5.255	5.255
Handicap, Døgntilbud	17.932	23.933	23.933	23.933
Botilbud Vesterled	7.192	0	0	0
Botilbud Møllehaven	10.739	23.933	23.933	23.933
Handicap, Aktivitets- og Botilbud	12.652	12.652	12.652	12.652
Nordfynsværkstedet	4.876	4.876	4.876	4.876
Botilbud Otterup	3.475	3.475	3.475	3.475
Botilbud Sønder sø	4.301	4.301	4.301	4.301
Psykiatri	16.742	16.742	16.742	16.742
Botilbud Psykiatri	2.851	2.851	2.851	2.851
Værested og Rådgivningscentre	1.513	1.513	1.513	1.513
Psykiatri Aktivitetstilbud	1.402	1.402	1.402	1.402
Afklaring og Akutpladser	1.793	1.793	1.793	1.793
Udekørende Teams	9.183	9.183	9.183	9.183
Udeteam Bogense	3.011	3.011	3.011	3.011
Udeteam Sønder sø	4.137	4.137	4.137	4.137
Udeteam Otterup	2.035	2.035	2.035	2.035
Kommunale myndighedsopgaver	17.671	17.656	17.609	17.578
Indkøb til hjælpemiddeldepot	2.295	2.295	2.295	2.295
Andre sundhedsudgifter	929	928	925	924
Hjælpemidler	13.433	13.419	13.378	13.351
Omsorgs- og specialtandpleje	826	825	823	821
Seniorråd	189	189	188	188
Aftaler og abonnementsordninger	8.109	8.100	8.076	8.060
Bilaterale aftaler	7.858	7.850	7.826	7.810
Abonnementsordning	251	250	250	249
Voksenhandicap	89.724	84.670	84.388	84.167
Kommunale myndighedsopgaver	211	210	210	209
Driftssikring af boligbyggeri	109	109	109	109
Handicapråd	101	101	101	101
Handicap	81.488	76.442	76.185	75.980
Botilbud - Handicap	53.962	52.849	52.681	52.571
Botilbud midlertidige ophold § 107	6.372	5.307	5.281	5.264
Botilbud længerevarende ophold § 108	19.599	19.580	19.521	19.482
Botilbudslignende tilbud §105/85	27.990	27.962	27.879	27.825
Dagtilbud - Handicap	13.507	9.589	9.554	9.532
Beskyttet beskæftigelse § 103	1.264	1.263	1.259	1.256
Aktivitets- og samværstilbud § 104	12.243	8.326	8.295	8.276
Andre tilbud - Handicap	14.019	14.005	13.950	13.877
Socialpædagogisk støtte og Behandling	1.002	1.000	996	993
Hjælpemidler og befordring	2.013	2.011	2.005	2.001
Merudgifter § 100	96	96	96	96

	2020	2021	2022	2023
Alle beløb er i 2020-priser (i hele 1.000 kr.)				
Kontaktperson- og ledsagerordning	10.908	10.897	10.853	10.787
Ledsagerordninger § 97	574	574	572	568
Kontaktperson døvblinde	435	435	433	430
§96 borgerstyret personlig assistance	9.899	9.889	9.849	9.789
Psykiatri	9.591	9.581	9.552	9.534
Botilbud - Psykiatri	9.530	9.520	9.491	9.472
Midlertidige botilbud Psykiatri	6.691	6.684	6.664	6.651
Længerev. botilbud Psykiatri	1.753	1.752	1.746	1.743
Botilbudslignende tilbud §105/85	1.085	1.084	1.081	1.078
Dagtilbud - Psykiatri	61	61	61	61
Beskyttet Beskæftigelse Psykiatri	49	48	48	48
Aktivitets og samværstilbud Psykiatri	13	13	13	13
Socialt udsatte	5.465	5.459	5.442	5.431
Herberg og krisecentre	1.000	999	996	994
Alkoholbehandling § 141	1.432	1.431	1.426	1.424
Stofmisbrugere § 142	3.033	3.030	3.020	3.014
Refusion dyre enkeltsager	-7.030	-7.023	-7.002	-6.988

Kilde: KMD-Opus Økonomi

Sundhed og Rehabilitering

Fælles Sundhed og Rehabilitering

Aktivitetsbestemt sundhedsvæsen

Området omfatter betaling for ydelser udført af det regionale sundhedsvæsen for kommunens borgere. Ydelserne er ambulante og stationære behandling inden for somatik og psykiatri, den specialiserede genoptræning, udført af sygehusene samt sygesikringsudgifter. Derudover dækker området over betaling for vederlagsfri fysioterapi udført af de praktiserende fysioterapeuter.

Aktivitetsforudsætninger

På baggrund af den forventede aktivitet, er der afsat følgende budgetbeløb:

	2020	2021	2022	2023
Alle beløb i hele 1.000 kr. og 2020-priser	BUDGET	BUDGET	BUDGET	BUDGET
TOTAL	139.640	139.640	139.640	139.640
Somatik	123.528	123.528	123.528	123.528
Ambulant speciel genoptræning	1.072	1.072	1.072	1.072
Praksissektoren (sygesikring)	8.489	8.489	8.489	8.489
Vederlagsfri Fysioterapi	6.033	6.033	6.033	6.033
Ridefysioterapi	518	518	518	518

Kilde: KMD-Opus Økonomi

Niveauet for kommunal medfinansiering udgør i 2020 23 mia. kr. Budgettet er på niveau med 2019 prisfremskrevet til 2020.

Den kommunale medfinansiering på landplan var i 2018 præget af større udsving end normalt, der er på baggrund heraf igangsat en analyse på landplan af de konstaterede udsving. For at sikre styrbare budgetter, har den kommunale afregning af medfinansiering i 2019 været fastfrosset svarende til de budgetterede udgifter. Regeringen har i aftalen for kommunernes økonomi for 2020 tilkendegivet at denne fastfrysning videreføres til 2020.

Puljer til sundhedsfremme

Puljer til Sundhedsfremme og forebyggelse skal understøtte Nordfyns Kommunes Strategi for sundhed, som er godkendt i 2015 for perioden 2016-2021.

Pulje til sundhedsfremme

Aktivitetsforudsætninger

På baggrund af den forventede aktivitet, er der afsat følgende budgetbeløb:

	2020	2021	2022	2023
Alle beløb i hele 1.000 kr. og 2020-priser	BUDGET	BUDGET	BUDGET	BUDGET
TOTAL	307	307	307	307
Pulje til sundhedsfremme	307	307	307	307
<i>Igangsatte projekter:</i>				
SSP undervisning	57	0	0	0
<i>Ej disponerede midler</i>	250	307	307	307

Kilde: KMD-Opus Økonomi

Ej disponeret midler vil blive disponeret løbende, på baggrund af politiske beslutninger.

Budgetaftalen 2020

I forbindelse med budgetaftalen blev det besluttet, at nedjusterer budgettet til Puljer til sundhedsfremme med 650.000 kr. årligt. Nye tiltag i forhold til sundhed igangsættes gennem udvikling af den almindelige drift jf. kommunens strategi for Sundhed og Sundhedsaftalen i Region Syd 2019-2023

Fælles Sundhed

Aktivitetsforudsætninger

På baggrund af den forventede aktivitet, er der afsat følgende budgetbeløb:

	2020	2021	2022	2023
Alle beløb i hele 1.000 kr. og 2020-priser	BUDGET	BUDGET	BUDGET	BUDGET
TOTAL	359	359	359	359
Fælleskonto sundhed	359	359	359	359

Kilde: KMD-Opus Økonomi

Budgettet er afsat til diverse abonnementer på området for Sundhedsfremme og forebyggelse, herunder finansiering af MED-Com. Derudover er der afsat midler til patientskoler.

Frivilligt socialt arbejde § 18

Omfatter støtte til frivilligt socialt arbejde efter servicelovens § 18. Der er afsat budget til økonomisk støtte til frivillige organisationer og foreninger.

Aktivitetsforudsætninger

På baggrund af den forventede aktivitet, er der afsat følgende budgetbeløb:

	2020	2021	2022	2023
Alle beløb i hele 1.000 kr. og 2020-priser	BUDGET	BUDGET	BUDGET	BUDGET
TOTAL	1.090	1.090	1.090	1.090
Frivilligcenter Nordfyn	340	340	340	340
Støtte til frivilligt socialt arbejde	750	750	750	750

Kilde: KMD-Opus Økonomi

Det er fra 2011 besluttet, at støtte Frivilligcenter Nordfyn specifikt med 350.000 kr. årligt. Nordfyns Kommune får delvis momsrefusion af udgifterne til frivilligt socialt arbejde, hvorfor nettoudgiften af tilskuddet udgør 339.500 kr.

Der er endvidere afsat en årlig budgetramme til Frivilligt socialt arbejde (§ 18 midler) på 750.230 kr.

Projekter i Sundhed og Rehabilitering

Projekter i Sundhed og Rehabilitering indeholder budgetlagte projekter under Sundhed og Rehabilitering. Projekterne har forskellige finansieringsformer. Der er flere igangværende projekter under Sundhed og Rehabilitering end de i det nedenstående beskrevne, eksempelvis projekter finansieret via ansøgning til ministeriet eller projekter indregnet i driftsbudgettet under decentrale institutioner.

Klippekortordningen til plejecenter er finansieret af midlerne fra tidligere pulje til klippekortordning til plejecenter. Midlerne er fra 2019 tilført via bloktilskud som fast beløb.

Klippekortordningen til hjemmepleje er finansieret af midlerne fra tidligere pulje til klippekortordning til svage ældre. Midlerne er fra 2017 tilført via bloktilskud som fast beløb.

Tværfaglige møder i hjemmeplejen er prioriterede midler finansieret af midlerne til en værdig ældrepleje.

Aktivitetsforudsætninger

På baggrund af den forventede aktivitet, er der afsat følgende budgetbeløb:

	2020	2021	2022	2023
Alle beløb i hele 1.000 kr. og 2020-priser	BUDGET	BUDGET	BUDGET	BUDGET
TOTAL	3.354	3.354	3.354	3.354
Klippekortsordning til plejecenter	2.010	2.010	2.010	2.010
Klippekortsordning til hjemmeplejen	933	933	933	933
Tværfaglige møder hjemmeplejen	412	412	412	412

Kilde: KMD-Opus Økonomi

Budgetaftalen 2020

I forbindelse med budgetaftalen blev det besluttet, at nedlægge tilbuddet om Aktiviteter i ydertimerne på plejecenter og nedjusterer budgettet til Projekter i Sundhed og Rehabilitering med 566.000 kr. årligt.

Elevuddannelser ældreområdet

Dimensioneringsaftalen mellem KL og regeringen betyder en ændring i antallet af elever i Nordfyns Kommune med henblik på at imødegå rekrutteringsudfordringerne på ældre- og sundhedsområdet. I 2020 vil dimensioneringen være 18 social- og sundhedshjælpelever og 34 social- og sundhedsassistentelever ved Nordfyns Kommune.

Social- og sundhedshjælperelevernes uddannelse varer i 14 mdr. Social- og sundhedsassistent elevernes uddannelse varer i op til 4 år afhængig af merit. Eleverne aflønnes af Nordfyns Kommune i hele uddannelsesperioden, men praktikopholdene er ikke altid i kommunen.

Aktivitetsforudsætninger

På baggrund af den forventede aktivitet, er der afsat følgende budgetbeløb:

	2020	2021	2022	2023
	BUDGET	BUDGET	BUDGET	BUDGET
Alle beløb i hele 1.000 kr. og 2020-priser				
TOTAL	10.904	13.737	15.616	16.624
Elever Social- og Sundhedsassistenter	8.484	10.709	12.588	13.296
Elever Social- og Sundhedshjælper	2.419	3.028	3.028	3.028

Kilde: KMD-Opus Økonomi

Antallet af voksnelever er budgetlagt med 2 Social- og sundhedshjælper elever over 25 år og 12 Social- og Sundhedsassistentelever over 25 år.

Eleverne er indregnet i de decentrale budgetter med udgangspunkt i de praktikperioder, eleverne er på de enkelte plejecentre/hjemmepleje grupper.

Pleje og omsorg af ældre og handicappede

Området vedrører følgende elementer

- betaling for personlig og praktisk hjælp
- betaling for ophold på fremmede plejehjem
- indtægter ved salg af pladser
- hjemmehjælp modtageren selv ansætter
- private leverandører af hjemmehjælp

Aktivitetsforudsætninger

På baggrund af den forventede aktivitet, er der afsat følgende budgetbeløb:

Alle beløb i hele 1.000 kr. og 2020-priser	2020		2021		2022		2023	
	Antal	BUDGET	Antal	BUDGET	Antal	BUDGET	Antal	BUDGET
TOTAL		3.415		3.415		3.415		3.415
Hjemmehjælp modtageren selv antager	13	2.405	13	2.405	13	2.405	13	2.405
Betaling til/fra kommuner	71	-590	71	-590	71	-590	71	-590
Privat leverandør af personlig og praktisk hjælp ¹⁾	3.800 timer	1.316	3.800 timer	1.316	3.800 timer	1.316	3.800 timer	1.316
Personlig og praktisk hjælp til børn	1	228	1	228	1	228	1	228
Privat leverandør af madservice ²⁾	6000 portioner	56	6000 portioner	56	6000 portioner	56	6000 portioner	56

Kilde: KMD-Opus Økonomi

NB1: Det oplyste antal enheder er udtryk for antal timer

NB2: Det oplyste antal enheder er udtryk for antal portioner

Hjemmehjælp modtageren selv antager

Jf. §§ 94-95 i serviceloven kan kommunen i særlige tilfælde udbetale tilskud til hjælp, hvis kommunen ikke har mulighed for at udføre den hjælp, som en person får tildelt og har behov for, jf. servicelovens § 83 og § 84.

Aktivitetsforudsætninger

Målet med indsatsen er, at bidrage til, at skabe en tilværelse for den enkelte på egne præmisser. Indsatsen tager bl.a. sigte på, at brugeren kan bevare eller forbedre sine psykiske, fysiske eller sociale funktioner. Hjælpen tager udgangspunkt i den enkeltes særlige behov og forudsætninger og tildeles efter en individuel vurdering af myndighedsafdelingens visitatorkorps.

Betaling til/fra kommuner (personlig og praktisk hjælp & ophold på fremmed plejehjem samt indtægter ved salg af pladser)

Jf. lov om almene boliger har personer, der via Sundhed og rehabiliteringsafdelingens visitatorkorps er visiteret til plejecenter samt ældre- og handicapvenlig bolig ret til at flytte til en tilsvarende boform i en anden kommune, uanset familiemæssige forhold.

Personer, der opfylder betingelser for at blive optaget på plejecenter kan frit vælge, uanset plejecentrets beliggenhed. Retten til frit valg omhandler ret til at ægtefælle, samlever eller registreret partner fortsat kan indgå i husstanden. Betingelserne for optagelse i plejecenter skal være opfyldt af såvel opholds- som tilflytningskommunen.

Jf. retssikkerhedslovens § 9c kan tilflytningskommunen kræve sine udgifter refunderet.

Aktivitetsforudsætninger

Sundheds- og rehabiliteringsafdelingens visitatorkorps vurderer på baggrund af visitationsskema om betingelserne for plejebolig er opfyldt.

Ved visitationen vægtes ansøgers helbred/fysiske formåen, boligens indretning, behovet for hjemmehjælp, hjælpemidler, det sociale netværk m.m.

Privat leverandør af personlig og praktisk hjælp

Området er omfattet af lov om social service, § 83 & § 84 vedrørende personlig & praktisk hjælp m.v.

Kommunen har pligt til, at sikre, at personer, der midlertidig eller varigt har behov for personlig pleje og praktisk bistand, tilbydes støtte til nødvendige opgaver i hjemmet.

Aktivitetsforudsætninger

Der er indgået kontrakt med 3 private leverandører om udførelse af praktiske hjælp og personlig pleje.

Med afsæt i forbruget de 5 første måneder af 2019 forventes et samlet forbrug i 2020 på 3.800 leverandørtimer. Brugen af private leverandører er stagneret som følge af rehabiliteringsindsatsen.

De 3.800 leverandørtimer forventes alene leveret som praktisk hjælp, idet Nordfyns Kommune ikke aktuelt har private leverandører, der tilbyder personlig pleje. Afregning til den private leverandør sker på baggrund af de optrykte takster i kommunens takstkatalog.

Personlig & praktisk hjælp til børn

Området er omfattet af lov om social service § 44 vedrørende personlig & praktisk hjælp til børn.

Aktivitetsforudsætninger

For 2020 forventes et udgiftsniveau indenfor dette område, svarende til 1-2 plejetunge børn.

Budgetaftalen 2020

I forbindelse med budgetaftalen er det besluttet, at nedjustere udgifterne til personlig og praktisk hjælp til børn med 400.000 kr. årligt. Fremadrettet visiteres hjemmepleje til børn inden for rammen til hjemmeplejen.

Privat leverandør af madservice

Området dækker over nettoafregning af madleverancer fra Det Danske Madhus, jævnfør det gennemførte udbud af madservice i Nordfyns Kommune (servicelovens § 83).

Aktivitetsforudsætninger

I 2020 forventes en nettoudgift for Nordfyns Kommune – grundet loft over egenbetalingen – på 56.530 kr. fordelt på godt 6.000 portioner diætkost.

Plejevederlag

Jf. servicelovens §§ 118 & 119 kan der ydes:

- hjælp til pasning af nærtstående med betydelig og varigt nedsat fysisk og psykisk funktionsevne, og hvor alternativet til pasning i hjemmet er døgnophold udenfor hjemmet, eller plejehjælper svarer til fuldtidsarbejde.
- plejevederlag for tabt arbejdsfortjeneste til personer, som passer en nærtstående, der ønsker at dø i eget hjem, i det omfang alle behandlingsmuligheder er udtømte og prognosen er kort levetid.

Målet med hjælp efter servicelovens § 118 er, at sikre erhvervsaktives mulighed for, at passe nærtstående med betydelig og varig nedsat fysisk eller psykisk funktionsevne via ansættelse i kommunalt regi.

Målet med tildeling af plejevederlag jf. servicelovens § 119 er, at imødekomme døendes ønske om, at blive plejet af nærtstående i vante og hjemlige omgivelser.

Formålet med at yde hjælp til sygeplejeartikler og lign. (servicelovens § 122) er at sikre, at døende personer, som ønsker at blive plejet i eget hjem eller på hospice, ikke påføres medicinudgifter, som de ikke ville have haft under almindelig indlæggelse på sygehus.

Aktivitetsforudsætninger

På baggrund af den forventede aktivitet, er der afsat følgende budgetbeløb:

	2020		2021		2022		2023	
	Antal	BUDGET	Antal	BUDGET	Antal	BUDGET	Antal	BUDGET
Alle beløb i hele 1.000 kr. og 2020-priser								
TOTAL	20	1.195		1.195	20	1.195	20	1.195
Plejevederlag	20	1.160	20	1.160	20	1.160	20	1.160
Hjælp til sygeartikler		35		35		35		35

Kilde: KMD-Opus Økonomi

Med afsæt i regnskab 2018 samt udviklingen de første 3 måneder af 2019 forventes udgifterne til alvorligt syge og døende at blive fordelt på 20 borgere. Der skal dog fortsat være opmærksomhed på, at alene ganske få udsving i antal borgere kan påvirke udgiftsniveauet mærkbart.

Kørsel til træning og aktivitet

Aktivitets- og træningsområdet tilbyder kørsel til borgere som ikke har et funktionsniveau som muliggør, at borgerne kan transportere sig til tilbuddene.

Administrationen af kørselsordningerne varetages af FynBus. Budgetlægningen for kørslen foretages på baggrund af FynBus budgetteringsværktøj til beregning af forventede udgifter og administrationsbidrag.

Aktivitetsforudsætninger

På baggrund af den forventede aktivitet, er der afsat følgende budgetbeløb:

Alle beløb i hele 1.000 kr. og 2020-priser	2020		2021		2022		2023	
	Antal	BUDGET	Antal	BUDGET	Antal	BUDGET	Antal	BUDGET
TOTAL	28.885	4.028	28.885	4.028	28.885	4.028	28.885	4.028
Aktivitetskørsel	12.885	1.865	12.885	1.865	12.885	1.865	12.885	1.865
Kørsel til genoptræning	16.000	2.163	16.000	2.163	16.000	2.163	16.000	2.163

Kilde: Fynbus

Aktiv pleje og omsorg

Fælles - Aktiv pleje om omsorg

Fællesudgifter – Aktiv Pleje og Omsorg indeholder budget til leder for Aktiv Pleje og Omsorg, uddannelseskoordinator, udgifter til FTR, beklædning til plejecenter og hjemmepleje samt øvrige fælles aktivitetsudgifter.

Aktivitetsforudsætninger

På baggrund af den forventede aktivitet, er der afsat følgende budgetbeløb:

Alle beløb i hele 1.000 kr. og 2020-priser	2020	2021	2022	2023
	BUDGET	BUDGET	BUDGET	BUDGET
TOTAL	5.632	5.632	5.477	5.477
Fælles Aktiv pleje og omsorg	5.632	5.632	5.477	5.477

Kilde: KMD-Opus Økonomi

Der er i budgettet til fælles – Aktiv pleje og omsorg reserveret 1.616.030 kr. til en rekrutteringspulje jf. budgetvejledningen for 2019. Rekrutteringspuljen målrettes primært ældre- og sundhedsområdet.

Der er i 2020 og 2021 tilført 154.000 kr. midler til uddannelsesvejledning i forbindelse med overtagelse af arbejdsgiveransvaret for elever fra Regionen.

Hjemmeplejen

Hjemmeplejen er den kommunale leverandør af personlig pleje og praktisk hjælp. Hjælpen ydes ud fra de bevillinger Myndighedsafdelingen tildeler.

Området er omfattet af:

- Lov om social service;
 - § 83 som er personlig pleje og hjælp
 - § 83a som er rehabilitering
 - § 84 som er afløsning og aflastning
- Sundhedsloven
 - § 138

Kommunen har pligt til at sikre, at personer, der midlertidigt eller varigt har behov for personlig pleje og praktisk bistand, tilbydes støtte til nødvendige opgaver i hjemmet.

Alle borgere skal tilbydes rehabiliteringstilbud i henhold til Servicelovens § 83A forud for visitation til ydelser i henhold til Servicelovens § 83.

Praktisk hjælp ydes fortrinsvis på hverdage og personlig hjælp kan ydes hele døgnet alle årets 365 dage. Hjælpen leveres i tæt samarbejde med sygeplejen og træningsafdelingen.

Anvendelse af velfærdsteknologiske redskaber indgår i den samlede vurdering forud for bevilling af hjælp.

Kommunen sørger for tilbud om afløsning eller aflastning til ægtefælle, forældre eller nære pårørende, der passer en person med nedsat fysisk eller psykisk funktionsevne.

Hjælpen ydes i henhold til de gældende kvalitetsstandarder, som beskriver niveauet på de kommunale serviceydelser indenfor frit valgområderne.

Organisatorisk er Hjemmeplejen organiseret i 2 områder med 3 decentrale grupper:

- Område Bogense/Særslev/Hårslev med 1 gruppe
- Område Otterup/Søndersø/Morud/Veflinge med 2 grupper

Ledelsen varetages af 2 områdeledere samt 2 teamledere, der er tilknyttet de decentrale grupper.

Aktivitetsforudsætninger

På baggrund af den forventede aktivitet, er der afsat følgende budgetbeløb:

Alle beløb i hele 1.000 kr. og 2020-priser	2020		2021		2022		2023	
	Antal	BUDGET	Antal	BUDGET	Antal	BUDGET	Antal	BUDGET
TOTAL		69.633		70.915		72.513		74.117
Pulje til levering af hjemmeplejeydelser § 83	177.610	62.446	181.161	63.728	185.588	65.326	190.031	66.930
Hjemmeplejen fælles		4.243		4.243		4.243		4.243
Natberedskab	8.710	2.945	8.710	2.945	8.710	2.945	8.710	2.945

Kilde: KMD-Opus Økonomi

Pulje til levering af hjemmeplejeydelser

Der er afsat en pulje til afregning for levering af hjemmeplejeydelser. Hjemmepleje grupperne afregnes en gang om måneden fra puljen for de timer de leverer hos borgeren. Puljen mængdereguleres hvert år i forhold til udviklingen i befolkningsprognosen samt forventningerne til effekten af den rehabiliterende indsats.

Forventede visiterede timer

De visiterede timer omfatter ydelser til personlig hjælp og i stigende grad plejeopgaver i henhold til Sundhedsloven som følge af udvikling i Det Nære Sundhedsvæsen.

Nye opgaver og opgaver af mere sammensat karakter betyder nye udfordringer, idet borgerne udskrives hurtigt fra sygehusene og med komplekse plejebestyrer efter udskrivelsen. Det betyder stigende kompetencekrav til medarbejderne, øget nødvendighed med tværfaglig koordinering samt større krav til den daglige planlægning, justeringer og tilpasninger af køreplaner.

Nedenstående tabel viser fordelingen af visiterede timer fordelt på praktisk hjælp og personlig pleje fordelt på dagtimer og øvrige tider.

Udviklingen i det samlede antal visiterede timer 2018-2020 er som følgende:

Hjemmeplejen	Praktisk hjælp	Personlig pleje DAG	Personlig pleje ØVRIG TID	Visiterede timer i alt	BTP Praktisk hjælp	BTP Personlig pleje	BTP Øvrig tid
2018	13.588	77.244	72.750	163.582	68,00 %	60,00 %	58,50 %
2019	17.534	89.624	57.610	164.768	68,00 %	60,00 %	58,50 %
2020	19.358	99.564	58.688	177.610	68,00 %	60,00 %	58,50 %

Kilde: NEXUS

Hertil kommer ca. 3.800 timer til privat leverandør af praktisk hjælp, som budgetlægges under Fælles Sundhed og Rehabilitering.

Den rehabiliterende tilgang, anvendelse af velfærdsteknologiske hjælpemidler samt systematisk opfølgning omkring borgernes helbreds mæssige ændringer vurderes at være væsentlig faktor i forhold til udviklingen i antallet af visiterede timer, på trods af den demografiske udvikling med flere ældre.

Budgettet er beregnet ud fra en personalesammensætning med 55 % social- og sundhedshjælpere og 45 % social- og sundhedsassistenter i de enkelte grupper.

Hjemmeplejen fælles

Under hjemmeplejen fælles konteres udgifter til lederlønninger, uddannelse for hele hjemmeplejen samt udgifter til tjenestekørsel.

Der er budgetlagt med løn til 4 ledere.

Natberedskab

Der budgetteres med fast natberedskab. Natberedskabet til hjemmeboende borgere varetages af i alt 4 medarbejdere pr. nat – heraf 1 sygeplejerske.

I nattevagten udgør det samlede timetal 8.710 timer pr. år for Social- og sundhedspersonale i 2020.

Budgetaftalen 2020

I forbindelse med budgetaftalen blev det besluttet, at nedjustere budgettet til Nattevagt i Nordfyns Kommune med 475.000 kr. årligt. Fremadrettet ændres den hidtidige struktur, så den udekørende nattevagt fremover bliver en del af plejecentrene i de tre hovedbyer.

Plejecentre

Nordfyns Kommune har i alt 5 Plejecentre, der er organiseret i 3 decentrale enheder med centerledelse og teamledere i de tre hovedbyområde. Der er følgende 3 decentraliseringsaftaler svarende til de tre centerlederområder:

- Bogense: Søbo og Møllehaven
- Otterup: Kærgården og Bryggergården
- Sønderød: Vesterbo

Området er omfattet af:

- Lov om social service
- Sundhedsloven

På de 5 plejecentre er der plads til 238 visiterede borgere med behov for omfattende pleje og omsorg.

Centrene drives med henblik på størst mulig medindflydelse for beboere og personale. Endvidere er der fokus på den rehabiliterende tilgang og det gode aktive hverdagsliv.

Aktivitetsforudsætninger

På baggrund af den forventede aktivitet, er der afsat følgende budgetbeløb:

Alle beløb i hele 1.000 kr. og 2020-priser	2020		2021		2022		2023	
	Antal	BUDGET	Antal	BUDGET	Antal	BUDGET	Antal	BUDGET
TOTAL	238	109.704	260	121.619	260	121.619	260	121.619
Møllehaven	40	18.558	40	18.558	40	18.558	40	18.558
Søbo	18	9.544	30	15.713	30	15.713	30	15.713
Vesterbo	74	32.820	84	38.566	84	38.566	84	38.566
Bryggergården	26	12.594	26	12.594	26	12.594	26	12.594
Kærgården	80	36.188	80	36.188	80	36.188	80	36.188

Kilde: KMD-Opus Økonomi

Ressourcerne på plejecentrene beregnes med udgangspunkt i 27,14 timer pr. beboer pr. uge for dag og aften timerne. Budgettet er beregnet ud fra en personalesammensætning med 55 % social- og sundhedshjælper og 40 % social- og sundhedsassistenter og 5 % sygeplejersker.

Nattevagten er normeret forskelligt på baggrund af bygningsmæssige forhold, brandsikkerhed og antallet af beboere.

De administrative medarbejdere indgår i et fælles team, og sikrer administrativ dækning på alle områder under Sundhed og Rehabilitering.

Masterplan

I forbindelse med budgetaftalen for 2019 blev der vedtaget, at prioriterer midler til masterplan – model 2. Det betyder en ændring i antallet af plejecenter pladser på Søbo, der fra 2021 får omlagt 12 pladser fra rehabiliteringspladser til plejecenterpladser, så der fremover er 30 plejecenterpladser samt Vesterbo der fra 2021 får yderligere 10 pladser som følge af omlægningen, så der bliver 64 plejecenterpladser og 20 akutpladser.

Madservice på plejecentre

Alle beboere på plejecentre betaler 118,69 kr. pr. døgn for fuldkost.

Der budgetteres med 94,95 kr., svarende til 118,69 kr. ekskl. moms på plejecentrenes kostkasser, heraf er der 25 kr. til fremstilling af hovedmåltid og 13 kr. til fremstilling af øvrige måltider pr. dag. Der er således mulighed for, at den enkelte bo-enhed selv kan vælge, om man vil fremstille maden, eller få den leveret fra en ekstern leverandør.

Aflastnings- og rehabiliteringspladser

I Nordfyns Kommune er der etableret aflastnings-/rehabiliteringspladser på Søbo og Bryggergården.

Aktivitetsforudsætninger

På baggrund af den forventede aktivitet, er der afsat følgende budgetbeløb:

Alle beløb i hele 1.000 kr. og 2020-priser	2020		2021		2022		2023	
	Antal	BUDGET	Antal	BUDGET	Antal	BUDGET	Antal	BUDGET
TOTAL	18	7.844	6	2.456	6	2.456	6	2.456
Aflastning/rehabilitering Søbo	12	5.388	0	0	0	0	0	0
Aflastning Bryggergården	6	2.456	6	2.456	6	2.456	6	2.456

Kilde: KMD-Opus Økonomi

Budgettet til aflastning indeholder ikke udgifter til ledelse, sekretær eller kontorhold, der afholdes af budgettet for selve plejecentret.

De 12 rehabiliteringspladser på Søbo er tildelt budget efter en normering på 27,48 time pr. uge pr. borger, fordelt med en personalesammensætning med 20 % social- og sundhedshjælpere, 60 % social- og sundhedsassistenter og 20 % sygeplejersker samt en ergoterapeut på 30 timer pr. uge.

De 6 aflastningspladser på Bryggergården er tildelt 27,76 time pr. uge pr. borger, fordelt med en personalesammensætning med 20 % social- og sundhedshjælpere, 60 % social- og sundhedsassistenter og 20 % sygeplejerske.

Rehabiliterings-/aflastningspladserne er budgetteret med kostkasser, da de forventes at skulle indgå i madservice på lige vilkår med de øvrige beboere på plejecentrene. Derved sikres, at eksternt leverandør modtager betaling for leveret mad til aflastningspladser, også i tilfælde af tomme pladser, som står klar til modtagelse.

Masterplan

I forbindelse med budgetaftalen for 2019 blev der vedtaget, at prioriterer midler til masterplan – model 2. Det betyder at Søbo fra 2021 ikke længere har aflastningspladser, men at der i stedet bliver 20 akut pladser på Vesterbo. Budgettet til de nye akutpladser fra 2021 er på driftsbudgettet til Vesterbo Plejecenter.

Servicearealer

Kommunen har servicearealer på Mejerigården, Kærgården, Bryggergården, Møllehaven, Vesterbo, Sundhedshuset og Søbo.

Servicearealerne indeholder administrations lokaler til plejecenter, hjemmeplejen, sygeplejen og aktivitet/træning.

Aktivitetsforudsætninger

På baggrund af den forventede aktivitet, er der afsat følgende budgetbeløb:

Alle beløb i hele 1.000 kr. og 2020-priser	2020	2021	2022	2023
	BUDGET	BUDGET	BUDGET	BUDGET
TOTAL	3.107	3.107	3.107	3.107
Serviceareal Mejerigården	108	108	108	108
Serviceareal Kærgården	119	119	119	119
Serviceareal Bryggergården	442	442	442	442
Serviceareal Møllehaven	325	325	325	325
Serviceareal Sundhedshus	108	108	108	108
Serviceareal Vesterbo	389	389	389	389
Serviceareal Søbo	549	549	549	549
Serviceareal Husleje aflastningsboliger	1.067	1.067	1.067	1.067

Kilde: KMD-Opus Økonomi

Beboers betaling for mad og service

Beboernes betaling er på 3.610 kr. om måneden for madservice efter servicelovens § 83 i plejeboliger og plejehjem, botilbud efter servicelovens §§ 107 og 108 og lignende boligenheder. Dertil kommer beboernes betaling for service, dvs. vask, vinduespuddning mm. på 438,50 kr. pr. måned.

Aktivitetsforudsætninger

På baggrund af den forventede aktivitet, er der afsat følgende budgetbeløb:

Alle beløb i hele 1.000 kr. og 2020-priser	2020		2021		2022		2023	
	Antal	BUDGET	Antal	BUDGET	Antal	BUDGET	Antal	BUDGET
TOTAL	256	-11.473	256	-11.473	256	-11.473	256	-11.473
Beboers betaling for mad og service	256	-11.473	256	-11.473	256	-11.473	256	-11.473

Kilde: KMD-Opus Økonomi

Der er budgetteret med indtægt for 238 beboere på plejecenter samt 18 beboere i aflastning. Der er budgetteret med en belægningsprocent på 95 % for plejehjemsbeboere og 50 % på aflastningspladser vedrørende betaling for mad.

Sygeplejen

Området omfatter det decentrale budget for hjemme sygepleje i kommunen, herunder løn, inventar og administrationsudgifter.

Hjemmesygeplejen er organiseret i 3 distrikter i henholdsvis Bogense, Otterup og Søndersø.

Aften- og natsygeplejersker har base i Søndersø. Der er sygeplejedækning i døgnets 24 timer.

Aktivitetsforudsætninger

På baggrund af den forventede aktivitet er der afsat følgende budgetbeløb:

	2020	2021	2022	2023
Alle beløb i hele 1.000 kr. og 2020-priser	BUDGET	BUDGET	BUDGET	BUDGET
TOTAL	20.391	20.451	20.451	20.451
Fælles sygeplejen	2.360	2.360	2.360	2.360
Sygeplejen	18.031	18.091	18.091	18.091

Kilde: KMD-Opus Økonomi

Fælles - sygeplejen

Fælles – sygeplejen indeholder budget til beklædning, tjenestebiler til sygeplejen og hjemmeplejen samt budgettet for alle de sundhedsmæssige foranstaltninger (udgifter til sårplejeprodukter og øvrige udgifter vedrørende sygeplejedepoterne).

I alt er der 22 tjenestebiler til rådighed i Hjemmeplejen og Sygeplejen.

Sygeplejen

Sygeplejen yder hjælp til komplekse sygeplejeopgaver til borgere i alle aldre. Der er tale om såvel planlagte som akutte opgaver. Opgaver med sundhedsfremme, forebyggelse og rehabilitering indgår som væsentlige elementer i alle ydelser fra sygeplejen.

Sygehusene har korte indlæggelsesforløb og dermed ofte øget ambulansaktivitet. Det medfører et øget behov for koordinering/vejledning til borgere, pårørende og øvrige kollegaer. Der er etableret mulighed for videokonferencer med sygehusene. Dette benyttes, hvor der er tale om udskrivelser ved komplekse borgerforløb.

Der arbejdes med tidlig opsporing af sygdomssymptomer hos borgerne. Tidlig opsporing sker bl.a. ved anvendelse af strukturerede arbejdsmetoder i form af Triagering. Indsatserne skal medvirke til forebyggelse af indlæggelser og genindlæggelser.

Tabellen viser den forventede fremskrivning i antal timer leveret af sygeplejen i 2018 sammenlignet med tidligere år. Opgørelsen for 2020 er fremskrevet med afsæt i leverede ydelser ultimo maj 2019.

	2018	2019	2020
Sygeplejeydelser i alt på timebasis	23.763	23.763	23.763

Kilde: NEXUS

Området omfatter det decentrale budget inkl. løn og administrationsudgifter.

Der er normeret 1.024,49 timer pr. uge, heraf 37 timer til afdelingsleder for sygeplejen, 927,90 timer til sygepleje dag/aften og 59,50 timer til sygepleje nat. Normeringen er en nettonormering.

Der tildeles 14,51 % af lønudgiften til fagpersonale til dækning af vikarudgifter.

Afdelingen medvirker sammen med de 5 plejecentre ved uddannelse af i alt 12 sygeplejestuderende årligt med praktikophold af 8-20 ugers varighed.

Akutfunktionen

Akutsygeplejen er en del national handlingsplan for den ældre medicinske patient. Nordfyns Kommune er via økonomiaftalen for 2017 kompenseret for merudgifterne til handlingsplanen via bloktilskuddet. Den nationale handlingsplan vedrører indsatsen for den ældre medicinske patient på sygehusene, i kommunerne og i almen praksis. Planen har som formål, at de ældre og deres pårørende skal møde et sundhedsvæsen, der fokuserer på patientens ønsker og behov. Der skal ske en samlet indsats for at modvirke overbelægning på sygehusene,

der skal skabes bedre kvalitet før og efter indlæggelser samt fokus på en styrket sammenhæng på tværs af sektorer.

Akutfunktionen er delvist finansieret via bloktilskud. Akutfunktionen har den fordel, at indsatsen kan varetages tæt på borgerens hverdagsliv og lokalmiljø. Formålet med indsatsen kan dels være at forebygge forværring af akut opstået eller kendt sygdom gennem en tidlig, proaktiv indsats, dels følge op på sygehusets pleje- og behandlingsindsats, hvis borgeren efter udskrivelsen fortsat har komplekse pleje- og behandlingsbehov.

I 2019-2020 gennemfører Nordfyns Kommune et udviklingsprojekt i akutfunktionen med Odense Kommune og OUH omkring bedre fælles koordinering til borgere, der skal behandles med kortvarig intravenøs behandling.

Kræftplan IV

Der er med udmøntningsaftalen for kræftplan IV afsat 239 mio. kr. i kommunerne. Midlerne er udmøntet via bloktilskuddet og Nordfyns Kommunes andel udgør 345.000 kr. i 2020 og 405.000 kr. fra 2021 og fremefter. Beløbene er indregnet i sygeplejens budget. Pengene er øremærket til arbejdet med rehabilitering, palliativ indsats samt indsats for rygestop. Der er i forbindelse hermed etableret et tværfagligt rehabiliteringsteam samt ansat sygeplejersker med speciale i palliative indsatser.

Sundhedsklinikker

Der er etableret Sundhedsklinikker i de 3 hovedbyer. Sundhedsklinikkerne benyttes såvel ved udførelse af konkrete sygeplejeopgaver f. eks. sårpleje samt ved målrettede sundhedsfremme- og forebyggelsestilbud.

Sygeplejen samarbejder med kommunens forebyggelsesteam m.fl. om sundhedsafklarende samtale til forebyggelse af sygdom. I sundhedsklinikkerne er der mulighed for tilbud til borgerne om at komme ind til en drøftelse af helbredet eller til et sundhedstjek.

Budgetaftalen 2020

I forbindelse med budgetaftalen blev det besluttet, at opjusterer budgettet til Sygeplejen med 1.000.000 kr. årligt til styrket velfærd for de svageste grupper i hjemmeplejen i form af en bedre sygeplejefaglig indsats.

Træning

Området omfatter det decentrale budget for trænings og aktivitetsområdet i kommunen, herunder løn, inventar og administrationsudgifter. Træningsområdet er placeret på 3 matrikler:

- Vesterbo
- Bryggergården
- Sundhedshuset

I Rehabiliteringsafsnittet på Søbo er der fast tilknyttet 20 timers fysioterapi fra træningsafdelingen.

Aktivitetsområdet er opdelt i visiterede og uvisiterede tilbud.

Aktivitetsområdets uvisiterede tilbud omfatter:

- Seniorhuset Otterup
- Seniorhuset Mødestedet Sønderø

De visiterede tilbud omfatter:

- Aktivitetscenter Otterup
- Aktivitetscenter Bogense
- Daghøjskolen 5-kanten - demenstillbud

Der er demenskoordinatorfunktion, der varetager de koordinerende opgaver hos borgere med komplekse problemstillinger, som følge af demenslidelse. Udviklingstiltagene inden for området i den samlede organisation er forankret omkring træning- og aktivitetsområdet.

Aktivitetsforudsætninger

På baggrund af den forventede aktivitet er der afsat følgende budgetbeløb:

	2020	2021	2022	2023
Alle beløb i hele 1.000 kr. og 2020-priser	BUDGET	BUDGET	BUDGET	BUDGET
TOTAL	19.103	19.103	19.103	19.103
Træningscenter	10.080	10.080	10.080	10.080
Træningscentre kommunal genoptræning	10.080	10.080	10.080	10.080
Genoptræning anden aktør	411	411	411	411
Genoptræning anden aktør	411	411	411	411

Alle beløb i hele 1.000 kr. og 2020-priser	2020	2021	2022	2023
	BUDGET	BUDGET	BUDGET	BUDGET
Forebyggelse og Kronikerindsats	2.033	2.033	2.033	2.033
Forebyggelse og kronikerindsats	2.033	2.033	2.033	2.033
Aktivitet	6.578	6.578	6.578	6.578
Daghøjskolen 5-kanten	2.337	2.337	2.337	2.337
Aktivitetscenter Otterup	1.736	1.736	1.736	1.736
Aktivitetscenter Bogense	1.452	1.452	1.452	1.452
Uvisiteret aktivitetstilbud	1.053	1.053	1.053	1.053

Kilde: KMD-Opus Økonomi

Træningscentre kommunal genoptræning

Træningsområdet varetager genoptræning efter Lov om Social Service § 86, stk. 1 og 2 samt Sundhedsloven § 140.

Flere og flere borgere udskrives fra sygehusene med en genoptræningsplan. For at imødegå behovet, har træningsområdet via økonomiaftale og budgetaftale, fået midler til det forebyggende arbejde med at undgå indlæggelser og forebyggelige genindlæggelse, samt øget rehabiliteringsindsats ved, at tilbyde flere borgere træning i henhold til Lov om Social Service.

Udfordringen på området er desuden, at kompleksiteten er stigende, og borgerne udskrives hurtigere end tidligere. Det har stor indflydelse på genoptræningsforløbet, rehabiliteringsindsatsens omfang samt behov for tværfaglighed og koordinering.

Ca. halvdelen af genoptræningsplanerne er erhvervsaktive borgere i alderen 18-65 år, dette betyder, at der er særligt fokus på det tætte samarbejde med Jobcenter. Der deltager 2 terapeuter i rehabiliteringsteams i Jobcenteret, hvor der arbejdes med udviklingen af sundhedstilbud i forhold til borgere, der har risiko for udfald af arbejdsmarkedet. Der udvikles i tæt samarbejde med jobcentret nye trænings- og forebyggelsestilbud til området.

Der er fra december 2017 indført frit valg på genoptræning, hvilket medfører at borgere som udskrives med en genoptræningsplan kan vælge en privat udbyder, hvis kommunen 7 dage efter udskrivelse ikke kan begynde borgerens genoptræning.

Antallet af borgere der modtager vedligeholdende træning forventes uændret i overslagsårene på grund af arbejdet med virtuel træning og øget brug af andre aktivitetstilbud.

Træningsafdelingen varetager genoptræningsforløb for PPR, hvis der er tale om almindelige genoptræningsforløb for borgere i alder fra 14 år og opefter.

Træningsafdelingen er uddannelsessted for ergoterapeut- og fysioterapeutstuderende. I 2020 forventes i alt ca. 8 studerende i praktikperioder á af 2-10 uger varighed.

Forventningerne til aktivitet i 2020 er beregnet på baggrund af antal henvisninger i 2018.

Antal personer	2018	Beregnet 2019	Forventet 2020
Genoptræning Sundhedslov	949	949	949
Genoptræning Servicelov	257	257	257
Jobcenter	310	310	310
Genoptræning i alt	1.516	1.516	1.516

Kilde: NEXUS pr. 31.12.2018 og 31.03. 2019

Budgetaftalen 2020

I forbindelse med budgetaftalen blev det besluttet, at nedlægge tilbuddet om fysioterapi på plejecenter og nedjusterer budgettet til Træning med 825.000 kr. årligt.

Ekstern genoptræning

For at kunne starte borgerens genoptræning indenfor gældende kvalitetsstandard benyttes praktiserende fysioterapiklinikker i privat regi jf. Nordfyns Kommunes kontrakt med fysioterapiklinikkerne på Nordfyn.

Nordfyns kommune er tildelt 260.000 kr. i kompensation via bloktilskuddet. Med en effektiv indsats fra kommunen selv, således at meget få borgere skal ud til private leverandører, forventes det at udgifterne til private leverandører kan holdes nede, hvormed den forventede merudgift kan reduceres til 110.000 kr.

Forebyggelse og kronikerindsats

Området omfatter de forebyggende hjemmebesøg samt generelle tilbud med forebyggende og aktiverende sigte.

Jf. § 79 a i Lov om Social Service er kommunerne forpligtiget til at tilbyde ét forebyggende hjemmebesøg pr. år til alle borgere over 80 år. Derudover skal der arbejdes målrettet med risikogrupper ned til det 65 år.

I Nordfyns Kommune er udvalgt 3 risikogrupper:

- Borgere som har afsluttet rehabiliterings-/ træningstilbud
- Borgere som er blevet enke/enkemand
- Enlige mænd

Der tilbydes forebyggende besøg til alle borgere, som ikke i forvejen er visiteret til personlig pleje og praktisk hjælp jf. § 83 i Lov om Social service.

Den forebyggende indsats er normeret til 77,5 time ugentligt til forebyggende hjemmebesøg og tidlig opsporing.

Forebyggelsesteam og kronikerområdet

I indsatsen indgår frivillige aktivt ved patientskoletilbud ud fra princippet om "at kronikere hjælper kronikere" og i henhold til det evidensbaserede koncept "Stanford konceptet". Der er 4 forskellige kursustilbud, " Lær at takle kronisk sygdom", "Lær at takle kroniske smerter", "Lær at takle angst og depression" og " Lær at takle job og sygdom".

Forebyggelsesteamet arbejder med sundhedsfremme og forebyggelse ud fra en afklarende sundhedsaftale til borgere i Nordfyns Kommune, hvorefter borgerne får tilbud og redskaber til at kunne tage hånd og egen sundhed.

Området sikrer daglig drift af LIVA – en app-monitorerings-løsning til borgere med kroniske sygdomme.

Aktivitetscentre

Nordfyns Kommune har 4 aktivitetscentre for ældre borgere:

Daghøjskolen 5 - kanten er et tilbud i kommunens forebyggende og sundhedsfremmende tilbud til demente og deres pårørende. Tilbuddet er etableret i samarbejde med Alzheimers forening. Der arbejdes løbende med udviklingen af demensområdet i henhold til den nationale handlingsplan, Nordfyns Kommunes demensstrategi, og kommunalbestyrelsens beslutning om, at gøre Nordfyns Kommune til demensvenlig kommune. Tilbuddet er etableret i forbindelse med budgetvedtagelsen for 2016 og finansieret af midlerne fra værdighedsmilliard.

Aktivitetscenter Otterup er et tilbud beliggende på Bryggergården i Otterup med aktiviteter for ældre visiteret til aktivitet.

Aktivitetscenter Bogense er et tilbud beliggende i Sundhedshuset med aktiviteter for ældre visiteret til aktivitet.

Generelt ses en stigning af borgere med komplekse behov på det visiterede aktivitetsområde, hvor det primært omhandler demente borgere og aflastning af ægtefælle/pårørende. Årligt er der visiteret mellem 110-120 borgere fra 1- 4 dage om ugen.

Uvisiteret aktivitets tilbud har lokaler i både Sønder sø og Otterup, og er et åbent tilbud for ældre. Det uvisiterede aktivitetsområde har ca. 610 brugere årligt.

Udviklingscenter for demens:

Nordfyns Kommune deltager i udviklingscenter for Demens på Fyn i samarbejde med Assens-, Langeland-, Ærø-, Odense-, Faaborg- Midtfyn-, Middelfart Kommune, University College Lillebælt, Erhvervsakademiet Lillebælt, Social- og Sundhedsskolen Fyn og OK-fonden omkring udviklingscenter for Demens på Fyn.

Formålet er at understøtte, at fynske borgere med demens får adgang til den nyeste viden og højeste kvalitet i forhold til et trygt og værdigt liv med demens.

Målet er at udvikle og skabe sammenhæng mellem nye faglige løsninger og ny faglig viden i Udviklingscentret med henblik på at understøtte, at borgerne med demens og deres pårørende får indsatser af højeste kvalitet.

Handicap og Psykiatri

Aktivitetsforudsætninger

På baggrund af den forventede aktivitet, er der afsat følgende budgetbeløb:

Alle beløb i hele 1.000 kr. og 2020-priser	2020		2021		2022		2023	
	Antal	BUDGET	Antal	BUDGET	Antal	BUDGET	Antal	BUDGET
TOTAL	135	52.581	138	58.582	138	58.582	138	58.582
Fællesudgifter		5.255		5.255		5.255		5.255
Handicap, Døgntilbud		17.932		23.933		23.933		23.933
Botilbud Vesterled	11	7.192						
Botilbud Møllehaven	9	10.739	23	23.933	23	23.933	23	23.933
Handicap, Aktivitets- og botilbud		12.652		12.652		12.652		12.652
Nordfynsværkstedet	42	4.876	42	4.876	42	4.876	42	4.876
Botilbud Otterup	19	3.475	19	3.475	19	3.475	19	3.475
Botilbud Sønderød	21	4.301	21	4.301	21	4.301	21	4.301
Psykatri		16.742		16.742		16.742		16.742
Botilbud Psykiatri	33	2.851	33	2.851	33	2.851	33	2.851
Værested og rådgivningscentre		1.513		1.513		1.513		1.513
Psykatri Aktivitetstilbud		1.402		1.402		1.402		1.402
Afklaring og Akutpladser		1.793		1.793		1.793		1.793
Udekørende teams		9.183		9.183		9.183		9.183

Kilde: KMD-Opus Økonomi

Fællesudgifter

Fællesudgifter består af ledelse og administration og øvrige fællesudgifter, som for eksempel ejendomsudgifter og biler.

Handicap, Døgntilbud

I Botilbud Møllehaven for senhjerneskadede budgetteres med 9 pladser og i Botilbud Vesterled til udviklingshæmmede, er der budgetteret med 11 pladser.

Der er i Budgetaftalen for 2019 prioriteret midler til masterplan – model 2. Det betyder en ændring i antallet af botilbudspladser på Møllehaven, der fra 2021 udvides med 3 pladser og Botilbud Vesterled flyttes til Møllehaven.

Handicap, Aktivitets- og botilbud

Nordfynsværkstedet er et beskyttet værksted med samværs- og aktivitetstilbud, og er normeret til 20 værkstedspladser og 22 dagcenterpladser. I Botilbud Otterup for udviklingshæmmede borgere budgetteres med 19 pladser. I Botilbud Sønderød for udviklingshæmmede budgetteres med 21 pladser.

Psykatri

Psykatri i Nordfyns Kommune består af Botilbud Psykiatri, Psykiatri Aktivitetstilbud, Værested og Rådgivningscentre, Bostøtte jf. Lov om Social Service § 85 samt personlig pleje og praktisk hjælp efter § 83 a og 83 ydelser til borgere med psykiske og sociale problemer i de udekørende grupper.

Med vedtagelsen af Strategi for Fremtidens psykiatri, arbejdes der med følgende 5 strategiske udviklingsområder:

- Tilbudsanvendelse
- Bedre Sundhed for borgere med psykisk lidelse
- Civilsamfundsinddragelse
- Implementering af sundhedsfremme, forebyggelse og rehabilitering i psykiatriindsatsen
- Organisering

Via de 5 indsatsområder er målsætningen, at psykiatrien udvikles på områderne:

Styring og opfølgning. Der skal styres efter resultatmål – overensstemmelse mellem § 141 handleplaner og den pædagogiske handleplan.

Tilbud – kompetencer og ressourcer. Der skal arbejdes med kultur - ulighed i Sundhed – Recovery – Rehabilitering og kompetenceudvikling af medarbejderne.

Inklusion og frivillighed. Flere frivillige inddrages – involvering af civilsamfundet.

Botilbud Psykiatri

På Psykiatricentrets botilbud er der tildelt budgetramme med udgangspunkt i VUM udredning med tilhørende pakketildeling. Budgetrammen justeres en gang i kvartalet i henhold til borgernes udredning.

Psykiatri Aktivitetstilbud

Målgruppen i aktivitetstilbuddet er personer med psykiske eller sociale problemer. Formålet med ydelsen er opretholdelse eller forbedring af personlige færdigheder eller livsvilkår. Der er 18 dagpladser i aktivitetstilbuddet.

Værested og rådgivningscentre

Værestedet er kommunens uvisiteret tilbud for sindslinde på Værestedet i Otterup. Der budgetlægges med 32,5 time pr. uge til socialpædagogisk personale.

Rådgivningscentre tilbydes i de 3 hovedbyer, hvor borgerne uvisteret kan søge råd og vejledning omkring psykiske og sociale problemstillinger.

Afklaring og Akutpladser

4 afklaringsboliger til psykiatriområdet på Fredensbo til borgere som:

- Er i risiko for at blive indlagt på psykiatrisk afdeling
- Er lægeligt færdigbehandlet på psykiatrisk afdeling, men forsat har brug for mere støtte end du kan få hjemme
- Har sociale og psykiske problemer, hvor der er behov for afklaring i forhold til om et botilbud vil imødekomme borgerens behov bedre

Udekørende teams

Der er budgetlagt med 4 fuldtidsstillinger til § 85, som varetager opgaver i forhold til ca. 50 borgere, der er omfattet af målgruppen psykisk skrøbelige, misbrug eller særlig socialt udsatte.

Budgettet til § 83 og § 83a svarende til 15.206 visiterede timer. De visiterede timer er fordelt på praktisk hjælp og personlig pleje fordelt på dagtimer og øvrige tider. Timetallet er benyttet som grundlag for beregningen til lønbudget.

Lønbudgettet er beregnet på baggrund af fremmødetid for social- og sundhedsassistenter. Der tildeles 14,51 % af lønudgiften til fagpersonale til dækning af vikarudgifter.

Kommunale myndighedsopgaver

Indkøb til hjælpemiddeldepot

På dette område budgetlægges med udgifter til nyanskaffelser af genbrugshjælpemidler, der ikke er personrelaterede (køb til depot) samt med udgifter til loftflifte, skinner, genbrugshjælpemidler mv. direkte målrettede på konkrete borgere på plejecentre.

Aktivitetsforudsætninger

På baggrund af den forventede aktivitet, er der afsat følgende budgetbeløb:

	2020	2021	2022	2023
Alle beløb i hele 1.000 kr. og 2020-priser	BUDGET	BUDGET	BUDGET	BUDGET
TOTAL	2.306	2.306	2.306	2.306
Indkøb til hjælpemiddeldepot	2.306	2.306	2.306	2.306

Kilde: KMD-Opus Økonomi

Andre sundhedsudgifter

Andre sundhedsudgifter består af udgifter til hospice og takst for færdigbehandlede patienter. Jf. sundhedslovens §238, stk. 1 opkræves bopælskommunen betaling pr. sengedag for sygehusbehandling til færdigbehandlede patienter. Jf. sundhedslovens §238, stk. 2 opkræves bopælskommunen betaling for patienter, der er indlagt på hospice.

Aktivitetsforudsætninger

På baggrund af den forventede aktivitet, er der afsat følgende budgetbeløb:

	2020	2021	2022	2023
Alle beløb i hele 1.000 kr. og 2020-priser	BUDGET	BUDGET	BUDGET	BUDGET
TOTAL	929	928	925	924
Hospiceophold	831	830	828	827

Plejetakst færdigbehandlede patienter	98	98	97	97
---------------------------------------	----	----	----	----

Kilde: KMD-Opus Økonomi

Målet med kommunal medfinansiering, af dels færdigbehandlede patienter under fortsat sygehusophold og dels hospiceindlæggelser, er et ønske om smidig og effektivt samarbejde mellem sygehusvæsen og kommune til gavn for de berørte borgere.

Tendensen i retning af at terminale borgere ønsker pasning på hospice kontra i eget hjem er uændret.

Hjælpe midler

Jf. servicelovens § 112, stk. 1 yder kommunen støtte til hjælpemidler til personer med varigt nedsat fysisk eller psykisk funktionsevne, når hjælpemidlet:

- i væsentlig grad kan afhjælpe de varige følger af den nedsatte funktionsevne
- i væsentlig grad kan lette den daglige tilværelse i hjemmet
- er nødvendigt for, at den pågældende kan udøve et erhverv

Jf. servicelovens § 113, stk. 1, yder kommunen hjælp til køb af forbrugsgoder, når betingelserne i § 112, stk. 1, er opfyldt. Der kan dog ikke ydes hjælp til forbrugsgoder, der normalt indgår i sædvanligt indbo.

Jf. servicelovens § 116 yder kommunen hjælp til nødvendig indretning for at gøre boligen bedre egnet som opholdssted for den pågældende.

Jf. servicelovens § 117 kan kommunen yde befordringstilskud til personer, som på grund af varigt nedsat fysisk eller psykisk funktionsniveau har behov for befordring med individuelle transportmidler.

Aktivitetsforudsætninger

På baggrund af den forventede aktivitet, er der afsat følgende budgetbeløb:

	2020	2021	2022	2023
Alle beløb i hele 1.000 kr. og 2020-priser	BUDGET	BUDGET	BUDGET	BUDGET
TOTAL	13.433	13.419	13.378	13.351
Hjælpe midler - Handicap	6.848	6.840	6.819	6.805
Hjælpe midler - Ældre	6.585	6.579	6.559	6.546

Kilde: KMD-Opus Økonomi

Formålet med tildeling af hjælpemidler, forbrugsgoder og boligindretning er at sikre borgeren en så normal og selvstændig tilværelse som mulig, og i størst mulig omfang gøre borgeren uafhængig af hjælp fra andre i hverdagen. Kort sagt den rehabiliterende tankegang.

Her budgetteres med udgifter til følgende hjælpemidler:

- Befordringstilskud
- Forbrugsgoder
- Hjælp til boligindretning
- Andre hjælpemidler
- Arm- og benkompression
- Arm- og benproteser
- Brystproteser
- Diabetes
- Ergonomiske hjælpemidler
- Inkontinens- og stomi hjælpemidler
- It-hjælpe midler
- Kaldeanlæg på plejecentre/i eget hjem
- Lovpligtig service, eftersyn
- Optiske synshjælpe midler
- Ortopædiske hjælpemidler

Udgifter til hjælpemidler budgetlægges med udgangspunkt i afsluttet regnskab 2018 og forventningen til regnskab 2019. Hjælpe middelområdet forventes fremadrettet udgiftsmæssigt påvirket som følge af markant udvikling af nye velfærdsteknologiske løsninger. Ligesom øget fokus på rehabilitering og nærhedsprincippet i den fremtidige indsats på det specialiserede voksenområde har afsmittende effekt på hjælpe middelområdet.

Omsorgs- og specialtandpleje

Området er omfattet af Sundhedslovens §§ 133-134 samt Bekendtgørelse om tandpleje §§ 7-16.

Specialtandpleje er et kommunalt tilbud om tandpleje for personer, der ikke kan benytte de almindelige tandplejetilbud på grund af:

- psykisk udviklingshæmning

- sindslidelse
- anden meget betydelig varig funktionsnedsættelse f.eks. cerebral parese, autisme eller svær sklerose.

Omsorgstandpleje er et kommunalt tilbud om forebyggende og behandlende tandpleje til personer, der på grund af nedsat førlighed eller vidtgående fysisk eller psykisk handicap kun vanskeligt kan udnytte de almindelige tandplejetilbud (evner ikke fremmøde i klinik).

Aktivitetsforudsætninger

På baggrund af den forventede aktivitet, er der afsat følgende budgetbeløb:

	2020	2021	2022	2023
Alle beløb i hele 1.000 kr. og 2020-priser	BUDGET	BUDGET	BUDGET	BUDGET
TOTAL	826	825	823	821
Specialtandpleje	690	689	688	686
Omsorgstandpleje	136	136	135	135

Kilde: KMD-Opus Økonomi

Specialtandpleje

Nordfyns Kommune har indgået aftale med Odense Kommune om specialtandpleje. Aftalen er en kombination af ydelsesbaseret og abonnementsbaseret afregning. Diagnostisk udredning + narkosebehandling er takstbaseret og forebyggende og opfølgende tandpleje afregnes som et abonnement pr. indbygger pr. år.

Omsorgstandpleje

For omsorgstandplejen er der indgået samarbejdsaftale med Hjemmetandlægen.

Seniorråd

Aktivitetsforudsætninger

På baggrund af den forventede aktivitet, er der afsat følgende budgetbeløb:

	2020	2021	2022	2023
Alle beløb i hele 1.000 kr. og 2020-priser	BUDGET	BUDGET	BUDGET	BUDGET
TOTAL	189	189	188	188
Seniorråd	189	189	188	188

Kilde: KMD-Opus Økonomi

Jf. retssikkerhedsloven betaler kommunen udgifterne ved Seniorrådets virksomhed og stiller sekretariatsbistand til rådighed, hvis de ønsker dette.

Aftaler og abonnementsordninger

Aktivitetsforudsætninger

På baggrund af den forventede aktivitet, er der afsat følgende budgetbeløb:

	2020	2021	2022	2023
Alle beløb i hele 1.000 kr. og 2020-priser	BUDGET	BUDGET	BUDGET	BUDGET
TOTAL	8.109	8.100	8.076	8.059
Anonym stofmisbrugsbehandling	58	58	58	58
Abonnement med CKV	3.403	3.399	3.389	3.382
CSV Voksenundervisning	1.879	1.877	1.871	1.867
Hjerneskaderådgivning	379	378	377	376
Kofoedsminde - objektiv finansiering	1.524	1.522	1.518	1.515
Særlige Psykiatripladser – Ubenyttede	478	478	477	476
Stofindtagelsesrum – Odense	137	137	136	136
Abonnementsordninger	251	251	250	249

Kilde: KMD-Opus Økonomi

Aftale om Anonym stofmisbrugsbehandling er en fælles kommunal aftale i Region Syddanmark, som en indbygger afhængig abonnementsaftale.

Vedrørende voksenundervisning er der indgået en bilateral aftale med CSV i Odense Kommune.

Der er indgået abonnementsordning med CKV(Center for Kommunikation og Velfærdsteknologi) på baggrund af servicelovens § 5, stk. 2 og § 10, stk. 4, som forpligter Kommunalbestyrelsen til at tilrettelægge en særlig rådgivningsindsats i relation til at tilvejebringe hensigtsmæssige og sikre hjælpemidler.

Hjerneskerådgivning er omfattet af entreprenøraften med Odense Kommune.

Særlige Psykiatripladser i Region Syddanmark finansieres af kommunerne på 2 måder. Den visiterende kommune betaler en døgntakst for borgerens ophold. Mens kommunerne i Region Syddanmark betaler de tomme pladser fordelt på baggrund af befolkningstal.

Objektive abonnementsordninger omhandlende den generelle kommunale rådgivningsforpligtigelse på det sociale område, jævnfør servicelovens § 10 og § 12, såsom Center for døve, Kontaktpersonsordning, Døvblinde, Kofoedsminde for udviklingshæmmede lovovertrædere m.fl.

Voksenområdet

Voksenområdet omfatter tilbud efter servicelovens til borgere over 18 med funktionsnedsættelser. Det er typisk borgere med fysiske eller psykiske funktionsnedsættelser eller socialt udsatte borgere.

Voksenområdet sagsbehandler, vurderer og træffer afgørelse i alle ansøgninger efter serviceloven.

De typiske foranstaltningstyper er:

- Midlertidige botilbud, § 107
- Længerevarende botilbud, § 108
- Botilbudslignende tilbud, § 105/85
- Tilbud om beskyttet beskæftigelse, § 103
- Aktivitets- og samværstilbud, § 104
- Socialpædagogisk støtte, § 85
- Støtte til køb af handicapbiler, § 114
- Ledsagerordning, § 97
- Kontaktpersonsordning, § 98
- Brugerstyret personlig assistance, § 96
- Merudgiftsydelse til voksne med nedsat funktionsevne, § 100
- Alkoholbehandling, sundhedslovens § 141
- Behandling for stofmisbrug, § 101

Kommunale myndighedsopgaver

Driftssikring af boligbyggeri

Driftssikring af boligbyggeri består af den kommunale udgift til ledige almene boliger. Budgettet dækker udgifter til tomgangshusleje i botilbud.

Aktivitetsforudsætninger

På baggrund af den forventede aktivitet, er der afsat følgende budgetbeløb:

Alle beløb i hele 1.000 kr. og 2020-priser	2020	2021	2022	2023
	BUDGET	BUDGET	BUDGET	BUDGET
TOTAL	109	109	109	109
Driftssikring af Boligbyggeri	109	109	109	109

Kilde: KMD-Opus Økonomi

Der budgetteres med 1 – 2 ledige boliger om året i botilbuddene.

Handicapråd

Aktivitetsforudsætninger

På baggrund af den forventede aktivitet, er der afsat følgende budgetbeløb:

Alle beløb i hele 1.000 kr. og 2020-priser	2020	2021	2022	2023
	BUDGET	BUDGET	BUDGET	BUDGET
TOTAL	101	101	101	101
Handicapråd	101	101	101	101

Kilde: KMD-Opus Økonomi

Jf. retssikkerhedsloven betaler kommunen udgifterne ved Handicaprådets virksomhed og stiller sekretariatsbi-stand til rådighed, hvis de ønsker dette.

Handicap

Botilbud – Handicap

Målgruppen er borgere over 18 år, som på grund af betydelig nedsat fysisk funktionsevne har behov for midlertidigt eller længerevarende ophold i botilbud.

Aktivitetsforudsætninger

På baggrund af den forventede aktivitet, er der afsat følgende budgetbeløb:

Alle beløb i hele 1.000 kr. og 2020-priser	2020		2021		2022		2023	
	Antal	BUDGET	Antal	BUDGET	Antal	BUDGET	Antal	BUDGET
TOTAL	81	53.962	81	52.849	81	52.681	81	52.571
Midlertidige botilbud								
Beboers egenbetaling - §107		-488		-488		-486		-485
Budgetaftale 2020		-750		-1.500		-1.500		-1.500
Reguleringskonto		-1.402		-1.708		-1.708		-1.708
Midlertidige botilbud	12	5.039	12	5.034	12	5.018	12	5.007
Midlertidige botilbud - Privat	12	3.973	12	3.969	12	3.957	12	3.949
Længerevarende botilbud								
Beboers egenbetaling - §108		-862		-861		-859		-857
Længerevarende botilbud	16	19.808	16	19.788	16	19.728	16	19.689
Længerevarende botilbud - Privat	1	654	1	653	1	651	1	650
Botilbudslignende tilbud								
Botilbudslignende - §105/85	38	28.191	38	28.163	38	28.079	38	28.022
Botilbudslignende - §105/85 - Privat	2	2.014	2	2.012	2	2.006	2	2.002
Betaling fra kommuner - §105/85		-2.131		-2.129		-2.122		-2.115
Egenbetaling - kostordninger		-84		-84		-83		-83

Kilde: KMD-Opus Økonomi

Budgettet tager udgangspunkt i aktivitetsforudsætningerne 1. halvår 2019.

Der er fokus på kontraktforhandlinger, handleplaner og statusmøder i tæt samarbejde med relevante samarbejdspartner i forhold til borgere i eksterne tilbud, ligesom der er fokus på om opgaven kan løses i Nordfyns Kommunes egne botilbud eller ved etablering af botilbudslignende foranstaltninger i egen kommune.

I de tilfælde hvor Nordfyns Kommune ikke har et botilbud til målgruppen, samarbejdes der med regionen, andre kommuner eller private leverandører om egnede botilbud.

Der budgetteres med 24 borgere i midlertidige botilbud, 17 i længerevarende botilbud og 40 i botilbudslignende tilbud. I alt 81 borgere i andre kommuner, regioner eller private tilbud.

I Nordfyns Kommunes egne tilbud budgetteres med 60 pladser i Handicap- og Psykiatridelingens Botilbud Otterup, Sønderød, Vesterled og Møllehaven.

På reguleringskontoen er der indregnet besparelser fra Budgetaftalen for 2019. I forbindelse med budgetaftalen for 2019 blev det vedtaget at implementere rådgivningscentre og målrettede gruppebaserede tilbud indenfor den økonomiske ramme til § 85 støtte, således at der indarbejdes et rationale på de samlede udgifter til handicap- og psykiatrimrådet på 716.000 kr. i 2020, 1.022.000 kr. i 2021 og fremover. Det blev også vedtaget at ældre borgere i tilbud på det specialiserede område fremover tilbydes plejebolig eller aktivitetstilbud under ældreområdet. Budgettet til eksterne tilbud reduceres med 205.000 kr.

Budgetaftalen 2020

I forbindelse med budgetaftalen blev der vedtaget, at prioritere den ledelsesmæssige fokus og sagsbehandling på voksenområdet og der forventes et rationale på 750.000 kr. i 2020 og 1.500.000 kr. fra 2021.

Dagtilbud – Handicap

Aktivitetsforudsætninger

På baggrund af den forventede aktivitet, er der afsat følgende budgetbeløb:

Alle beløb i hele 1.000 kr. og 2020-priser	2020		2021		2022		2023	
	Antal	BUDGET	Antal	BUDGET	Antal	BUDGET	Antal	BUDGET
TOTAL	82	13.507	82	9.589	82	9.554	82	9.532
Beskyttet beskæftigelse								
Beskyttet beskæftigelse	20	1.421	20	1.420	20	1.416	20	1.413
Beskyttet beskæftigelse, kørsel		24		24		24		24
Betaling fra andre kommuner - §103		-249		-249		-248		-247
Beskyttet beskæftigelse - Privat	1	67	1	67	1	67	1	67

Alle beløb i hele 1.000 kr. og 2020-priser	2020		2021		2022		2023	
	Antal	BUDGET	Antal	BUDGET	Antal	BUDGET	Antal	BUDGET
Aktivitets- og samværstilbud								
Aktivitets- og samværstilbud	46	8.787	46	4.871	46	4.843	46	4.826
Aktivitets- og samværstilbud, kørsel		2.001		2.001		2.001		2.001
Betaling fra andre kommuner - § 104		-235		-235		-234		-233
Aktivitets- og samværstilbud – Privat	15	1.691	15	1.690	15	1.685	15	1.681

Kilde: KMD-Opus Økonomi

Beskyttet beskæftigelse

Målgruppen er personer med betydelig nedsat fysisk funktionsevne, som ikke kan opnå eller fastholde beskæftigelse på normale vilkår på arbejdsmarkedet.

Der er budgetteret med køb af pladser til 21 borgere i enten regionale, kommunale eller private dagtilbud.

Der er øget fokus på kommunens eget beskæftigelsestilbud på Nordfynsværkstedet, hvor viften af tilbud er blevet mere varieret, fleksibel og afpasset de forskellige målgruppens ønsker og behov. Sigtet er, at målgruppen visiteres til dagtilbud i eget regi. Der disponeres over 20 fuldtidspladser på Nordfynsværkstedet.

Der forventes indtægter fra andre kommuner vedrørende 3 borgere på Nordfynsværkstedet.

Aktivitets- og samværstilbud

Målgruppen er personer med betydelig nedsat fysisk funktionsevne. Formålet med ydelsen er opretholdelse eller forbedring af personlige færdigheder eller livsvilkår. Endvidere skal samværstilbud medvirke til, at personer med betydelig nedsat fysisk eller psykisk funktion har mulighed for at komme hjemmefra og deltage i sociale aktiviteter.

Der er i 2020 budgetteret med køb af pladser til 61 borgere i enten regionale, kommunale eller private dagtilbud.

Herudover er der 22 fuldtidspladser på Nordfynsværkstedet. Der er budgetteret med indtægter fra andre kommuner vedrørende 2 borgere på Nordfynsværkstedet.

Andre tilbud – Handicap

Socialpædagogisk støtte og behandling

Formålet med socialpædagogisk indsats jfr. § 85 er:

- At borgerne kan bevare eller forbedre sine fysiske eller sociale funktioner
- At borgerne kan optræne og vedligeholde almindelig daglig livsførelse
- At støtte den enkelte borger i at skabe en tilværelse på egne præmisser
- At give den enkelte borger tryghed i at opretholde eller skabe et socialt netværk

Aktivitetsforudsætninger

På baggrund af den forventede aktivitet, er der afsat følgende budgetbeløb:

Alle beløb i hele 1.000 kr. og 2020-priser	2020		2021		2022		2023	
	Antal	BUDGET	Antal	BUDGET	Antal	BUDGET	Antal	BUDGET
TOTAL	8	1.002	8	1.000	8	996	8	993
Særlige bevillinger	7	485	7	483	7	482	7	480
Ekstra støtte fra botilbud	1	371	1	371	1	369	1	369
Behandling §102		10		10		10		10
Ledsagelsespulje - §85		136		136		135		134

Kilde: KMD-Opus Økonomi

Der budgetteres med 6 personer, der er bevilliget 65 timer ugentligt, hvor opgaven varetages af eksternt personale på særlige bevillinger. I flere af sagerne er der tale om socialpædagogisk støtte som alternativ til botilbud.

Der er 1 borger i et af Nordfyns Kommunes egne tilbud, som er bevilget ekstra socialpædagogisk støtte med 28 timer ugentligt, og hvor opgaven varetages af tilbuddets personale.

Ledsagelsespuljen er afsat til at dække botilbuddenes udgifter til ledsagelse i forbindelse med ferieture.

Derudover er der afsat et beløb til anden behandling efter servicelovens § 102.

Hjælpe midler og befording

Der ydes støtte til køb af bil til personer med en varig nedsat fysisk eller psykisk funktionsevne, der i væsentlig grad forringer evnen til at færdes eller i væsentlig grad vanskeliggør muligheden for at opnå eller fastholde et arbejde eller gennemføre en uddannelse uden brug af bil. Støtten ydes som et rentefrit lån.

Aktivitetsforudsætninger

På baggrund af den forventede aktivitet, er der afsat følgende budgetbeløb:

	2020		2021		2022		2023	
	Antal	BUDGET	Antal	BUDGET	Antal	BUDGET	Antal	BUDGET
Alle beløb i hele 1.000 kr. og 2020-priser								
TOTAL	9	2.013	9	2.011	9	2.005	9	2.001
Støtte til køb af bil	9	2.726	9	2.724	9	2.716	9	2.710
Tilbagebetaling for ydet lån		-713		-713		-711		-709

Kilde: KMD-Opus Økonomi

Ved budgetlægningen er det skønnet, at der i 2020 gives bevilling i 9 sager.

- 6 bevillinger med udvidet låneramme, f.eks. kassebil med særlig indretning, omkring 360.000 kr.
- 3 bevilling med almindelig låneramme og særlig indretning, omkring 194.000 kr.

Indtægten er beregnet med afsæt i 45 bevillinger over en 6 års periode, hvor der i gennemsnit afdrages 15.850 årligt pr. bevilling.

Merudgift til voksne

Personkredsen omfatter personer mellem 18 og 65 år med varigt nedsat fysisk eller psykisk funktionsevne. Der ydes dækning af nødvendige merudgifter ved den daglige livsførelse, hvor merudgiften er en konsekvens af den nedsatte funktionsevne.

Aktivitetsforudsætninger

På baggrund af den forventede aktivitet, er der afsat følgende budgetbeløb:

	2020		2021		2022		2023	
	Antal	BUDGET	Antal	BUDGET	Antal	BUDGET	Antal	BUDGET
Alle beløb i hele 1.000 kr. og 2020-priser								
TOTAL	14	96	14	96	14	96	14	96
Merudgift voksne	14	192	14	192	14	191	14	191
Statsrefusion på merudgift		-96		-96		-95		-95

Kilde: KMD-Opus Økonomi

Ordningen omfatter ikke personer, der er tilkendt pension før 1. januar 2003.

Merudgiftsydelsen skal sikre, at en person med varigt nedsat fysisk eller psykisk funktionsevne kan få dækket de nødvendige merudgifter, som er en forudsætning for at få dagligdagen til at fungere.

Der budgetteres med 14 sager med en gennemsnitlig ydelse på 1.140 kr. pr. måned.

Kontaktperson- og ledsagerordninger

Ledsagerordninger bevilges til personer mellem 18 og 67 år med betydelig og varigt nedsat fysisk eller psykisk funktionsevne, som ikke kan færdes uden for hjemmet uden ledsagelse.

Kontaktpersonen skal ledsage til kursus, landstævnemøde, erfa-møder, uddannelses tilbud for døvblinde, ferie, aktiviteter til praktiske hverdagsgøremål og gåture, ligesom lovpligtige kurser for kontaktpersoner også er en del af bevillingen.

Borgerstyret personlig assistance (BPA) kan bevilges til borgere, hvis behov ikke kan dækkes ved almindelig praktisk og personlig hjælp, socialpædagogisk støtte, ledsagerordning, f.eks. fordi hjælpen har en så personlig karakter, at det er væsentligt, at borgeren selv får mulighed for at vælge sine hjælpere, eller fordi hjælperordningen skal dække opgaver, der går ud over, hvad der normalt kan dækkes som praktisk og personlig hjælp, herunder ledsagefunktioner.

Borgeren skal kunne fungere som arbejdsleder. Heri ligger f.eks. udvælgelse af hjælpere til ansættelse, udarbejdelse af jobbeskrivelser og vagtplaner for hjælperne, oplæring af nye hjælpere, afholdelse af personale-møder mv.

Aktivitetsforudsætninger

På baggrund af den forventede aktivitet, er der afsat følgende budgetbeløb:

Alle beløb i hele 1.000 kr. og 2020-priser	2020		2021		2022		2023	
	Antal	BUDGET	Antal	BUDGET	Antal	BUDGET	Antal	BUDGET
TOTAL	50	10.908	50	10.897	50	10.853	50	10.787
Ledsagerordning	38	574	38	574	38	572	38	568
Kontaktperson for døvblinde	3	435	3	435	3	433	3	430
BPA-ordninger	9	9.899	9	9.888	9	9.848	9	9.789

Kilde: KMD-Opus Økonomi

Ledsagerordning for personer under 67 år

En person, der opfylder betingelserne for ledsagerordning har ret til ledsagelse uanset boform med 15 timer månedlig.

Ledsageordningen skal ses som et led i bestræbelserne på at øge handicappedes muligheder for selvstændighed, valgfrihed og ansvar for egen tilværelse.

Bevillingen fortsætter uændret, efter at personen er fyldt 67 år. Ordningen forudsætter, at personen kan efterspørge individuel ledsagelse uden socialpædagogisk indhold.

Der er ca. 38 personer tilknyttet ordningen, heraf 10 borgere i andre kommuner. Ledsagerordning anvendes ikke altid i fuldt omfang, hvilket der er taget højde for i budgettet.

Kontaktperson for døvblinde

Formålet er, at give voksne døvblinde mulighed for at få en særlig form for hjælp, der kan være med til at bryde den døvblindes isolation samt bidrage til, at den pågældende kan leve så normalt som muligt på trods af det meget svære kommunikationshandicap og massive ledsagebehov.

Der er budgetteret med 3 personer, som er bevilget kontaktperson med i alt 1.800 timer årlig.

Borgerstyret personlig assistance

Der er 9 borgere, som er bevilget en BPA-ordning, bevillinger varierende mellem 20 – 168 timer ugentligt.

Psykiatri

Området dækker følgende opgaver indenfor servicelovens bestemmelser vedrørende borgere med nedsat psykisk funktionsevne:

- Midlertidige botilbud, § 107
- Længerevarende botilbud, § 108
- Botilbudslignende tilbud §105/85
- Tilbud om beskyttet beskæftigelse, § 103
- Aktivitets- og samværstilbud, § 104

Botilbud – Psykiatri

Aktivitetsforudsætninger

På baggrund af den forventede aktivitet, er der afsat følgende budgetbeløb:

Alle beløb i hele 1.000 kr. og 2020-priser	2020		2021		2022		2023	
	Antal	BUDGET	Antal	BUDGET	Antal	BUDGET	Antal	BUDGET
TOTAL	10	9.530	10	9.520	10	9.491	10	9.472
Midlertidige Botilbud – Psykiatri	2	651	2	650	2	648	2	647
Midlertidige botilbud – Psykiatri PRIVAT	4	6.388	4	6.382	4	6.362	4	6.349
Midlertidige botilbud – Egenbetaling		-347		-347		-346		-345
Længerevarende Botilbud – Psykiatri	1	768	1	767	1	765	1	764
Længerevarende Botilbud – Psykiatri PRIVAT	1	1.101	1	1.100	1	1.096	1	1.094
Længerevarende Botilbud – Egenbetaling		-116		-116		-115		-115
Botilbudslignende §105/85 Psykiatri	2	1.085	2	1.084	2	1.081	2	1.078

Kilde: KMD-Opus Økonomi

Budgettet tager udgangspunkt i aktivitetsforudsætningerne 1. halvår 2019. Der budgetteres med 6 borgere i midlertidige botilbud, 2 borgere i længerevarende botilbud og 2 borger i botilbudslignende tilbud. I alt 10 bor-

gere i andre kommuner, regioner eller private tilbud. I Nordfyns Kommunes egne tilbud budgetteres med 15 pladser i Nordfyns Psykiatricenter.

Dagtilbud – Psykiatri

Aktivitetsforudsætninger

På baggrund af den forventede aktivitet, er der afsat følgende budgetbeløb:

Alle beløb i hele 1.000 kr. og 2020-priser	2020		2021		2022		2023	
	Antal	BUDGET	Antal	BUDGET	Antal	BUDGET	Antal	BUDGET
TOTAL	2	61	2	61	2	61	2	61
Beskyttet beskæftigelse - Psykiatri	1	48	1	48	1	48	1	48
Aktivitets og samvær - Psykiatri	1	114	1	114	1	113	1	113
Betaling fra kommuner - §104		-101		-101		-100		-100

Kilde: KMD-Opus Økonomi

Budgettet tager udgangspunkt i aktivitetsforudsætningerne 1. halvår 2019.

Beskyttet beskæftigelse

Målgruppen er personer med sindslidelse, som ikke kan opnå eller fastholde beskæftigelse på normale vilkår på arbejdsmarkedet.

Filosofien bag at tilbyde beskyttet beskæftigelse er, at mennesker med sindslidelse skal yde efter evne, og at produktivt arbejde giver disse mennesker ligestilling og dermed øget selvværd og livskvalitet.

Der er budgetteret med køb af pladser til 1 borger i enten regionale, kommunale eller private dagtilbud.

Aktivitets- og samværstilbud

Målgruppen er personer med sindslidelse. Formålet med ydelsen er opretholdelse eller forbedring af personlige færdigheder eller af livsvilkårene. Endvidere skal samværstilbud medvirke til, at personer med betydelig nedsat psykisk funktion har mulighed for at komme hjemmefra og deltage i sociale aktiviteter, hvor der som udgangspunkt ikke er tale om egentlig beskæftigelse eller lønnet arbejde, men hvor der er mulighed for at udfolde sig sammen med andre.

Der er i 2019 budgetteret med køb af pladser til 1 borger i enten regionale, kommunale eller private dagtilbud.

Herudover er der 18 fuldtidspladser på Nordfyns Psykiatricenter.

Socialt udsatte

Området omfatter følgende opgaver indenfor servicelovens bestemmelser vedrørende personer med særlige sociale problemer:

- Krisecentre og herberg, § 109 og § 110
- Behandling af alkohol- og stofmisbrug, § 101 samt sundhedslovens § 141

Herberg og Krisecentre

Personer med særlige sociale problemer, som ikke har eller kan opholde sig i egen bolig, kan henvende sig på forsorgshjem/herberg. Kvinder, som har været udsat for vold eller trusler om vold eller tilsvarende krise i relation til familie eller samlivsforhold, kan henvende sig på Krisecentre. Optagelse kan ske ved egen henvendelse eller ved henvisning fra offentlige myndigheder.

Aktivitetsforudsætninger

På baggrund af den forventede aktivitet, er der afsat følgende budgetbeløb:

Alle beløb i hele 1.000 kr. og 2020-priser	2020	2021	2022	2023
	BUDGET	BUDGET	BUDGET	BUDGET
TOTAL	1.000	999	996	994
Herberg	1.386	1.385	1.381	1.378
Krisecentre	614	613	611	610
Statsrefusion	-1.000	-999	-996	-994

Kilde: KMD-Opus Økonomi

Der er budgetteret med 3 - 4 borgere på forsorgshjem/herberg af 1 - 2 måneders varighed. Der er budgetteret med 4 - 5 personer på krisecentre af 1 - 2 måneders varighed.

Alkoholbehandling

Behandling for alkoholmisbrug er en kommunal forpligtigelse, jfr. sundhedslovens § 141. Kommunalbestyrelsen skal tilbyde vederlagsfri behandling for alkoholmisbrug, senest 14 dage efter at borger har henvendt sig med ønske om behandling.

Aktivitetsforudsætninger

På baggrund af den forventede aktivitet, er der afsat følgende budgetbeløb:

	2020	2021	2022	2023
Alle beløb i hele 1.000 kr. og 2020-priser	BUDGET	BUDGET	BUDGET	BUDGET
TOTAL	1.432	1.431	1.426	1.424
Alkoholbehandling	1.432	1.431	1.426	1.424

Kilde: KMD-Opus Økonomi

Der er indgået bilateral aftale med Odense Kommune vedrørende alkoholbehandling. Ydelsen er abonnementsbaseret med uændret serviceniveau og vilkår.

Der er budgetteret med, at der er 1 – 2 personer, som vil gøre brug af frit valg/anden leverandør. Døgnbehandling er ikke omfattet af aftalen.

Jf. statistik fra Alkoholbehandlingscentret er flg. oplyst:

	2014	2015	2016	2017	2018
Antal behandlingsdage i alt	9.659	7.158	6.013	4.281	4.056
Indskrevne brugere i årets løb	71	57	60	53	54
Gennemsnitlig alder	47	52	51	48	47
Gennemsnitlige behandlingsdage pr. indskrevne bruger	136	125	100	80	75

Kilde: Statistik fra Alkoholbehandlingscentret

Stofmisbrugere

Behandling for stofmisbrug er en kommunal forpligtigelse, og består af både en læge og en social behandlingsforpligtigelse, jfr. servicelovens § 101 samt sundhedslovens § 142.

Kommunalbestyrelsen skal tilbyde vederlagsfri behandling for stofmisbrug, senest 14 dage efter at en borger har henvendt sig med ønske om behandling.

Aktivitetsforudsætninger

På baggrund af den forventede aktivitet, er der afsat følgende budgetbeløb:

	2020	2021	2022	2023
Alle beløb i hele 1.000 kr. og 2020-priser	BUDGET	BUDGET	BUDGET	BUDGET
TOTAL	3.033	3.030	3.021	3.014
Ambulant Stofmisbrugsbehandling	2.693	2.690	2.682	2.676
Døgnbehandling	340	340	339	338

Kilde: KMD-Opus Økonomi

Der er indgået en bilateral aftale med Odense Kommune – Rusmiddelcentret.

Ordningen er ydelsesbaseret, og der sker månedlig takstakstafregning fordelt på visiterede brugere og behandlingstilbud.

2019-takster (kr. pr. døgn) for ambulant behandling:

Heroin-behandling	Modtagelse	Reduktion	Stofophør	Udlevering	Unge og rusmidler
54	274	158	145	48	146

Kilde: Bilateral aftale med Odense Kommune

I Budget 2020 er der taget afsæt i indskrevne personer i ambulant misbrugsbehandling i 1. halvår 2019 sammenholdt med Regnskab 2018.

Der budgetteres med 2-3 forløb af 3 måneders varighed i døgnbehandling.

Refusion dyre enkeltsager

I forhold til statsrefusion på dyre enkeltsager er refusionsgrænserne fastsat jf. serviceloven § 176. Refusionsgrænserne er følgende i 2020:

- 25 % refusion: årlig udgift på 1.091.000 kr. til 2.049.999 kr.
- 50 % refusion: årlig udgift på 2.050.000 kr. og derover

Refusionsgrænserne reguleres årligt med satsreguleringsprocenten.

Aktivitetsforudsætninger

På baggrund af den forventede aktivitet, er der afsat følgende budgetbeløb:

	2020	2021	2022	2023
Alle beløb i hele 1.000 kr. og 2020-priser	BUDGET	BUDGET	BUDGET	BUDGET
TOTAL	-7.030	-7.023	-7.002	-6.988
Refusion vedr. funktion 5.38.39	-2.842	-2.839	-2.831	-2.825
Refusion vedr. funktion 5.38.50	-1.265	-1.264	-1.260	-1.258
Refusion vedr. funktion 5.38.51	-2.540	-2.538	-2.530	-2.525
Refusion vedr. funktion 5.38.52	-383	-382	-381	-380

Kilde: KMD-Opus Økonomi

Med udgangspunkt i den anmeldte refusion for 2018 budgetlægges der med refusion vedrørende følgende større områder:

- Borgerstyret personlig assistance §96
- længerevarende botilbud §108
- botilbudslignende tilbud § 105/ §85
- midlertidige botilbud §107