



Kulturarv Nordfyn

Kulturarvsstrategi

Revideret den 01-06-2017
Dokument nr. 480-2017-151676
Sags nr. 480-2014-149553



nordfyns
kommune



Indhold

Forord	5
Hvorfor udarbejde en kulturarvsstrategi?	6
Metode	7
Store fortællinger i det nordfynske kulturlandskab	8
Kulturmiljøer i Nordfyns Kommune	12
Kulturarvsstrategi og handlingsplan	14
Kulturarvsatlas	15



Forord

Nordfyns Kommune er, heldigvis, en kommune i vandkanten, og måske endda en udkantskommune, alt efter hvem man spørger. Men det betyder ikke, at vi er en kommune uden kant. Tværtimod. Med indsatsen Kultur-Arv, Natur- og Turisme (K-ANT) har Nordfyns Kommune fået udarbejdet en turismestrategi, en friluftstrategi og nu også en kulturarvsstrategi. De tre strategier har alle til formål at skabe fokus på og gode rammer for de mange særegenheder, der giver Nordfyn kant.

Kulturarven som indsatsområde har mange snitflader, og derfor er kulturarvsstrategien udviklet i forlængelse af kommunens strategier inden for turisme, friluftsliv, bosætning, kultur og fritid, natur og landdistriktsudvikling. I tråd med Politikken for det aktive medborgerskab samt Nordfyns Kommunens Vision 2021, med undertitlen 'Vi skaber fremtidens Nordfyn – sammen', er kulturarvsstrategien blevet til i tæt samarbejde med frivillige aktører og interesserede borgere.

Kulturarvsstrategien byder på læsning om, hvilke store fortællinger og hovedtræk der præger den nordfynske kulturarv, og om hvordan disse historiske aftryk samlet udgør den nordfynske DNA. Derudover vil strategien introducere de kulturmiljøer, der er udvalgt som særligt bevarelsesværdige, og beskrive hvorfor og hvordan netop de er blevet udvalgt.

I den forbindelse vil jeg sige en stor tak til de frivillige, der har ydet en indsats i udarbejdelsen af kulturarvsstrategien. Tak til de borgere, der deltog i borgermøder og bidrog med deres input. Og tak til repræsentanterne fra kommunens museer og lokalhistoriske arkiver samt fra Odense Bys Museer for at bidrage med deres store viden om de kulturhistoriske kendetegn på Nordfyn.

Den vigtigste del af strategien er dog den, der omhandler kulturarvens muligheder:

Hvordan kan den nordfynske kulturarv skabe værdi for kommunens borgere og turister?

Kulturarvsstrategien indeholder nemlig også en handlingsplan for, hvordan kulturarven både kan opleves, bevares og samtidig udvikles – både i lille skala, fx den enkelte bygning, og i de store skalaer, som fx formidling af den nordfynske kulturarv.

God læselyst

Kurt Christensen

Formand for Erhvervs-, Kultur- og Fritidsudvalget



Hvorfor udarbejde en kulturarvsstrategi?

Der er mange gode grunde til at udarbejde en strategi for kulturarven i Nordfyns Kommune. Kulturarven er på mange måder grundlaget for vores identitet og selvforståelse – og den tilbyder oplevelser og herlighedsværdier for såvel turister som borgere. Det har stor værdi for os at kende vores historie og dermed kende vores egen plads i historien. Det giver et tilhørsforhold til det sted, vi bosætter os. Samtidig drages vi til steder, der kan fortælle os om den del af Danmarkshistorien, der har udspillet sig det pågældende sted. Derfor er det vigtigt at formidle og bevare den nordfynske kulturarv både for kommunens borgere og de besøgende i kommunen.

I undersøgelsen "Vores fælles skatkammer – bygningsarven er penge værd" fra 2015 dokumenterer RealDania, at kulturarven ikke bare har herlighedsværdi, men også solid økonomisk værdi for såvel samfundet som for den enkelte ejer af et bevaringsværdigt hus. Det betyder, at hvis et hus er bevaringsværdigt, eller ligger i et området med bevaringsværdige boliger og bygninger, så stiger salgsprisen markant. Ydermere viser undersøgelsen, at kulturhistoriske helheder

eller miljøer rummer særlige værdier for såvel borgere som turisterhverv.

Kulturarven udgør således et udviklingspotentiale, som det ligger lige for at udvikle og styrke. Det er på den baggrund, at Nordfyns Kommune har igangsat arbejdet med en kulturarvsstrategi. Arbejdet omfatter dels en karakteristik af kommunens kulturarv, en udpeging og kortlægning af bevaringsværdige kulturmiljøer og bygninger, og dels en række målsætninger samt handlinger for, hvordan kommunen vil sikre og udvikle kulturarven.

Endelig skitserer kulturarvsstrategien også indholdet af det kulturarvsatlas, som er ved at blive udarbejdet, og som vil fungere som en slags håndbog for bevarings- og formidlingsarbejdet med kulturarven. Arbejdet med at udpege kulturmiljøer og kortlægge bevaringsværdien af bygningerne i Nordfyns Kommune har nemlig til formål at tydeliggøre, hvordan vi konkret kan arbejde for at give kulturarven gode rammer at eksistere i og udvikle sig inden for.

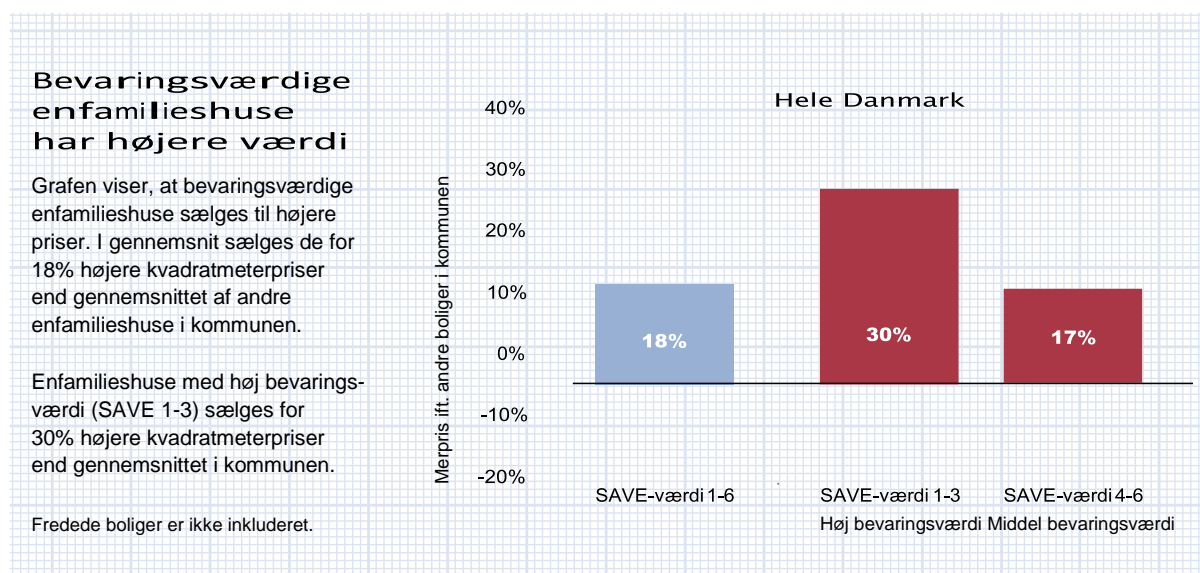


Illustration fra "Vores Fælles Skatkammer". Kilde: RealDania

Metode

Karakteristik og kortlægning af kulturarven i Nordfyns Kommune er udarbejdet på baggrund af en kombination af analyser af eksisterende litteratur og historiske kort, og inddragelse af viden fra Nordfyns Kommune, Odense Bys Museer, lokalhistoriske arkiver, museer med flere.

Undervejs i forløbet har der været afholdt to workshops med projektets følgegruppe. Her har gruppen kommet med input til vigtige kulturmiljøer og fortællinger, til prioritering af miljøerne, og konkrete forslag til indsatser. Gruppens input er efterfølgende indarbejdet i strategien.

Der har desuden været afholdt to borgermøder, hvor borgerne fik mulighed for at

komme med deres input til, hvor de særlige værdier i kommunen findes.

Input fra borgere og følgegruppen er efterfølgende kondenseret i inddelingen i de tre overordnede fortællinger – Højfyn, Sletten og Kysten. De konkrete forslag til kulturmiljøer blev samlet på en bruttoliste, som har dannet udgangspunkt for den endelige udvælgelse af bevaringsværdige kulturmiljøer.

Der er i udpegningen af særligt bevaringsværdige kulturmiljøer lagt vægt på især at medtage miljøer, som ikke allerede er omfattet af beskyttelse gennem anden lovgivning, som for eksempel fredninger, §3-områder, Natura 2000 udpegninger m.v.



Højfyn, Sletten og Den Nordfynske Kyst

Store fortællinger i det Nordfynske kulturlandskab

Kommer man til Nordfyns Kommune fra E20, og bevæger sig gennem kommunen mod kysten, er det slående, at rejsen går gennem en række karakteristiske landskaber med hver sine særlige karakter, særlige bebyggelsesmønstre og funktion.

På den første strækning kører man gennem et kuperet terræn, præget af skove, snoede småveje og mindre, løst opbyggede landsbyer. Man er kommet til Højfyn. Her er adskillige herregårde, enestegårde og vandmøller, og indimellem brydes terrænet af ådale.

Men på et tidspunkt er det som om, man kører ud og ned fra dette landskab, og nu skuer ud over et åbent landbrugslandskab - Sletten. Sletten er et skovfrit område, og har været det siden bronzealderen. Her ligger landsbyerne tættere, de er tættere bebygget og langt større. Her er færre herregårde og de ligger alle sammen i kanten af området, ud mod det højfynske eller kysten. Den moderne landbrugsproduktion betyder, at markerne mange steder har fået samme skala som tidligere kendtes fra herregårdslandskaberne.

Til sidst, når man nærmer sig kysten, når man et terræn, hvor det flade bliver helt fladt.

Landskabet gennemskæres af kanaler, og flere steder ses små murstensbygninger, der rummer pumpestationer. Når man har kørt lidt gennem disse landindvindingslandskaber ser man små 'øer', hvor landskabet hæver sig en anelse. Det er tidligere øer, som nu er blevet landfaste.

Landindvindingslandskaberne knytter sig ofte til herregårde, som også ligger tættere her, hvor man nærmer sig kysten.

Helt ude ved kysten møder man sommerhusene og campingpladserne. Her bliver det tydeligt, at den nordfynske kyst gennem det 20. århundrede viste et nyt potentiale – den rekreative anvendelse af kysten. Det er en helt anden måde at bruge kysten på end i købstaden Bogense, som først og fremmest blev grundlagt som centrum for handel.

Rundt omkring i landskabet finder man en række stationsbyer – spor af, at landskaberne tidligere, i en periode, har været bundet sammen af jernbaner. Karakteristisk nok løber den ene af de to jernbaner, der løb gennem kommunen, primært gennem slettelandskabet til Bogense, mens den anden passerer gennem Højfyn på strækningen fra Odense til Middelfart.





Således er Nordfyn præget af tre meget klare fortællinger, med tilhørende karakteristiske bebyggelser og kulturmiljøer:

- **Højfyn** med skove, afgrænsede marker, enestegårde, små landbyer, herregårde og vandmøller
- **Sletten** med store landsbyer, store gårde, stationsbyer, udflyttede og udparcellerede bøndergårde og husmandsbrug
- **Kysten** med kystnære herregårde, pumpestationer og kanaler sommerhusområder, campingpladser, og ikke mindst købstaden Bogense

Kulturmiljøer i Nordfyns kommune

Med afsæt i de tre store fortællinger er der udpeget en række særligt bevaringsværdige kulturmiljøer¹ i Nordfyns Kommune på baggrund af følgende udvælgelseskriterier:

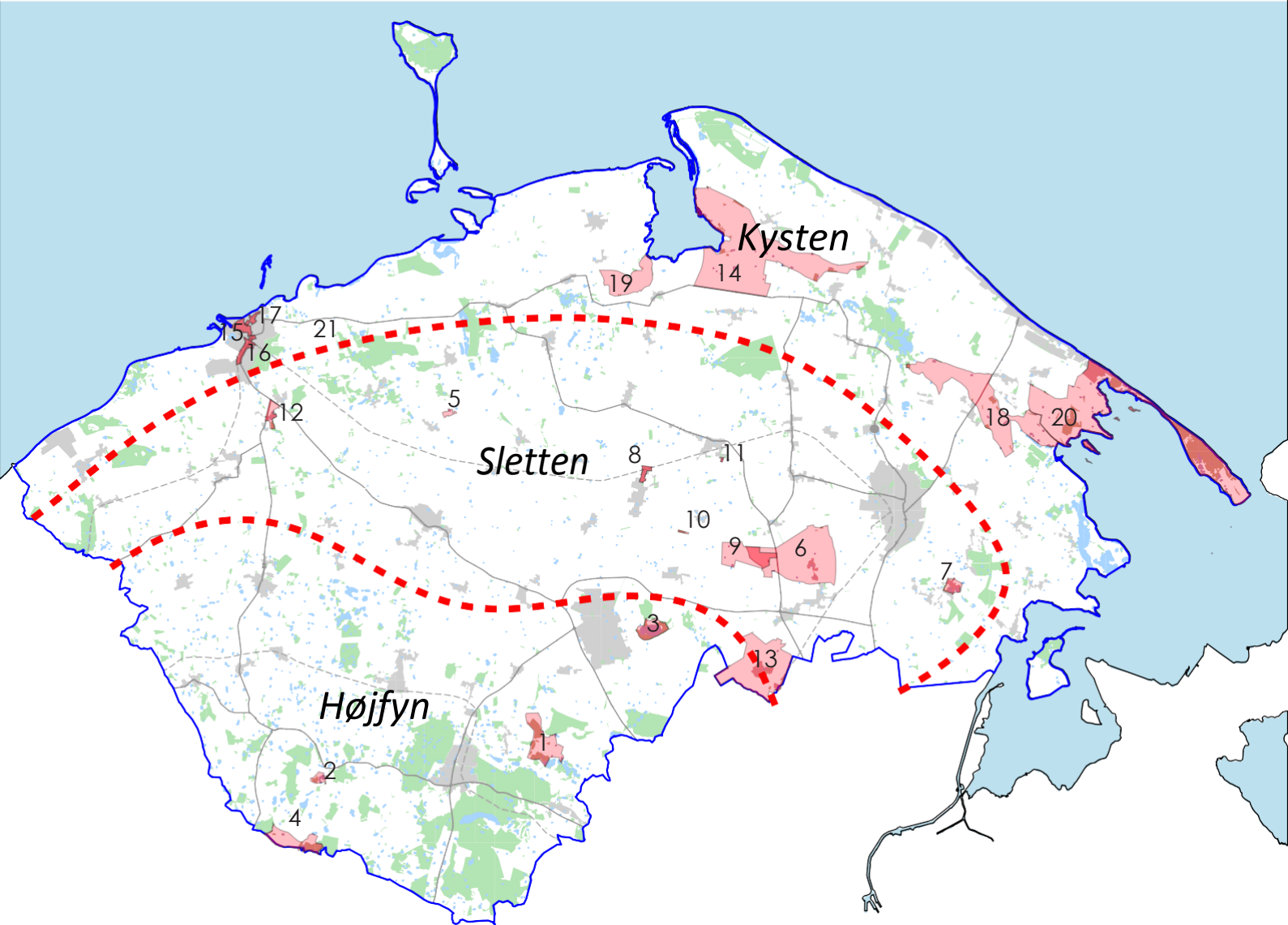
- Kulturmiljøer som udgør særligt velbevarede og oplevelsesrige eksempler på de karakteristiske miljøer - for borgere såvel som turister.
- Kulturmiljøer med et særligt bosætningspotentiale.
- Kulturmiljøer der i sig selv repræsenterer væsentlige kulturhistoriske bevaringsværdier.

De udpegede kulturmiljøer kan i høj grad ses som gode eksempler til efterfølgelse. De særlige karaktertræk som findes i slettelandsbyen Fremmelev kan genfindes i mange andre landsbyer og hvis de udvikles rigtigt kan lignende kvaliteter skabes i mange andre landsbyer i kommunen.

¹ Et *kulturmiljø* er defineret som et afgrænset område, som ved sin fremtræden afspejler væsentlige træk af den samfundsmæssige udvikling







Beliggenheden af de udpegede bevaringsværdige kulturmiljøer

Højfyn:

1. Tværskov. Velbevaret eksempel på de løst opbyggede landsbyer med små gårde i skovbygden. Tværskov kan især fungere som et godt eksempel på landsbyen som bosætningspotentiale.
2. Rugård Hovedgård. Hovedgårdens bygningsanlæg med vandmølle og avlsgård udgør sammen med parken et karakteristisk kulturmiljø. Miljøet har stor fortælle værdi.
3. Dallund Slot. Ligger i et typisk højfyntsk hovedgårdslandskab med sø og skov. Miljøet har fortælle værdi, og er et rekreativt aktiv for Sønder sø.
4. Skovmøllen. Vandmøllerne er karakteristiske for Fyn, og Skovmøllen er et velbevaret eksempel med alle de karakteristiske elementer. Miljøet har stor fortælle værdi.

Sletten:

5. Ejlby Lunde. Fint bevaret, middelalderlig landsbystruktur med gårde fra slutningen af 1800-tallet og mulighed for at fokusere på bosætningspotentialet.
6. Fremmelev by og ejerlav. Meget velbevaret landsby i karakteristisk stjerneudskiftet

ejerlav. Bygninger, bl.a. stuehusene, viser en særlig byggeskik for netop denne landsby.

7. Østrup landsby og hovedgård. En af de få bevarede landsbyhovedgårde i fint samspil med landsbymiljøet. Området har et stort bosætnings- og formidlingspotentiale.
8. Skamby stationsby. I Skamby findes alle de karakteristiske elementer fra den lille stationsby bevaret i et genkendeligt miljø, som kan udvikles til at rumme fine bosætningskvaliteter.
9. Kronborg. Velbevaret statshusmandsudstyknig med flere fine husmandsbrug fra starten af 1900-tallet. En bosætningsform der appellerer til mange moderne familier.
10. Glavendruplunden. Rummer glavendrupstenen, men lunden fortæller også om bronzealder, nationalfølelse, borgerinitiativ og foreningsliv i et romantisk landskab. Området har et stort turismepotentiale.
11. Uggerslev Vindmølle. Både vindmøllen og møllegården er bevaret i en fin helhed, og har stor fortælle værdi.
12. Harritslevgård. Velbevaret, fredet bygningsanlæg, vandmølle og allé mod landsbyen. Stort fortællepotentiale og værdi som aktiv for bosætning i Harritslev.
13. Beldringe lufthavn. Lufthavnen rummer en lang række spor fra anlægget under Anden Verdenskrig. Området har et stort formidlings- og turistmæssigt potentiale.

Kysten:

14. Kørup Hovedgård og Agernæs Strand. Fortæller om sammenhængen mellem hovedgård og landindvinding, og med en velbevaret husmandsudstyknig. Et område med stor samlet fortælle- og oplevelsesværdi.
15. Middelalderbyen Bogense. Byen er en af landets bedst bevarede købstæder, og har således stort potentiale for at understøtte såvel turisme som bosætning.
16. "Forstaden" Bogense. Indfaldsvejen til Bogense rummer en fin fortælling om byens vækst omkring århundredeskiftet. Området kan supplere oplevelsen af middelalderbyen Bogense, og udvikles i forhold til såvel bosætning som erhvervsliv.
17. Villakvarteret Bogense. Byens første rigtige villakvarter med en række fine og velbevarede villaer.
18. Fjordmarken. 600 ha landindvindingslandskab med flere historiske lag i kanaler, diger og pumpeanlæg. Stort formidlings- og turismepotentiale.
19. Klinte inddæmmede strand. Velbevaret privat landindvindingslandskab med fin landskabsfortælling.
20. Hofmansgave Hovedgård. Stemningsfuldt bygningsanlæg og park i velbevaret ejerlav. Et område med stor oplevelsesværdi.
21. Gyldensteen Gods: hovedbygning fra 16-1700-tallet og dertilhørende parkanlæg, samt vigtig del af inddæmnings- og naturgenopretningshistorien på Nordfyn.

Kulturarvsstrategi og handlingsplan

Nordfyns Kommune ønsker at udnytte de kvaliteter, som kommunens kulturlandskaber og den faste kulturarv i form af fredede fortidsminder, kulturmiljøer, og fredede og bevaringsværdige bygninger udgør, til at understøtte kommunens kvaliteter som bosætningskommune, og til at udvikle et mere varieret og attraktivt tilbud til turister.

Kommunen vil derfor understøtte og udvikle kulturarven i tre skalaer: Den store skala, som omfatter de overordnede landskabstræk; mellemskalaen, som omfatter kulturmiljøer, byer/bydele og landskabsområder; og den lille skala, som omfatter bevaringsværdige bygninger eller landskabselementer.

I den store skala vil vi understøtte kvaliteten i, at kommunen kan opleves som inddelt i tre karakteristiske landskaber: Højfyn, Sletten og Kysten. De særlige karaktertræk i de forskellige landskaber skal understøttes gennem kommunens planlægning og forvaltning.

Det betyder blandt andet at;

- Bevaringen af de højfynske landskabers karakter og kulturhistoriske strukturer med skove, kedelmoser og større og mindre marker med mange hegn skal understøttes og indtænkes, når der udlægges ny bebyggelse.
- Bevaringen af Slettens karakter med åbne landskaber, fritliggende gårde, store landsbyer, store gårde, diger og poppelhegn understøttes.
- Kystlandskabernes særlige karakter bevares, herunder den måde sommerhusene ligger på diget mod kysten.
- Landindvindingslandskaberne holdes åbne og frie for større beplantninger, så kontrasten mellem indvundet land og de gamle øer og kystskrånninger fortsat kan opleves.
- For at understøtte forvaltningen af landskabskvaliteterne er der behov for en kortlægning af landskabskarakterer i kommunen, hvor der udpeges særligt oplevelsesrige områder, og særlige karaktertræk som skal beskrives.

- Kommunen vil arbejde for, at kulturlandskaberne generelt gøres tilgængelige – fx ved at understøtte bevaringen af og adgangen til skovstier, markveje og kirkestier.

I *mellemskalaen* vil kommunen arbejde for, at byer og landområder, som rummer potentiale som særligt attraktive bosætningsområder eller turistdestinationer, udvikles.

- Udviklingspotentialet er tænkt med i udpegnings af de bevaringsværdige kulturmiljøer. Kommunen vil udarbejde planer for udvikling og bevaring af kulturmiljøerne. Flere af kulturmiljøerne kan fungere som eksempler for hvordan andre lignende miljøer kan udvikles. Udviklingsplanerne bliver derfor også en form for inspirationskatalog for andre områder i kommunen.
- Som en del af arbejdet med udviklingsplaner vil vi undersøge, hvordan typiske miljøer som eksempelvis landsbyer eller husmandsudstykningsområder kan gentænkes som attraktive moderne bosætningsområder, og understøtte dette gennem planlægning.
- I forbindelse med nye projekter – fx naturgenopretning – skal det undersøges, hvordan projektet kan understøtte den kulturhistoriske fortælling.
- I de udpegede landindvindingslandskaber skal de elementer, der fortæller historien, bevares – men der skal gives plads til en moderne udvikling med naturgenopretning.
- I områder som har særligt potentiale i forhold til bosætning og turisme vil vi sikre, at der sker en formidling af det enkelte områdes interessante fortællinger og steder både digitalt og lokalt, samt at disse værdifulde historier og elementer bevares.

I den *lille* skala vil kommunen

- Udvikle en handlingsplan for, hvordan vi skaber værdi ved at sikre bygningskulturen i kommunen og have øje for når særlige bygninger kan udvikles til fælles formål.

Kulturarvsatlas

Næste skridt i udmøntningen af Nordfyns Kommunes kulturarvsstrategi er at udarbejde et kulturarvsatlas. Kulturarvsatlasset er en håndbog for både kommunens forvaltning, og for kommunens borgere, erhvervsliv og turister. Atlasset formidler kulturarven, men indeholder samtidig konkrete tiltag og handlingsplaner i forhold til at bevare kulturarven.

Kulturarvsatlasset vil indeholde:

- En detaljeret beskrivelse af de fremhævede hovedtræk og kulturmiljøer i Nordfyns Kommune.
- En handlingsplan for formidlingen af den nordfynske kulturarv.
- En handlingsplan for, hvordan kulturarven kan indtænkes i kommunens plan- og strategiarbejde.
- En beskrivelse af den bygningsregistrering (SAVE-registrering), som vil finde sted medio 2017, og som vil kortlægge bevaringsværdien af de enkelte bygninger i kommunen.
- Information om og redskaber til, hvordan borgere, håndværkere, skole- og uddannelsesområdet, ejendomsmæglere med flere kan bidrage til bevaringen og udviklingen af den nordfynske kulturarv.





nordfyns
kommune

Nordfyns Kommune
Østergade 23
5400 Bogense
www.nordfynskommune.dk