

Afgørelse

Tilladelse til kystbeskyttelsesprojektet Bogense Kystdiger

Dato 30/1 - 2024



nordfyns
kommune

Indhold

| | |
|---------------------------------|----|
| Indledning | 3 |
| Kort projektbeskrivelse | 3 |
| Afgørelser | 6 |
| Vilkår for tilladelse | 9 |
| Begrundelse for afgørelse | 11 |
| Sagsfremstilling | 22 |
| Klagevejledning | 24 |
| Underskrift | 27 |

Bilag

- Bilag 1 Projektbeskrivelse, plan og snittegninger
- Bilag 2 Miljøkonsekvensrapport og miljørapport
- Bilag 3 Vedtægter
- Bilag 4 Baggrundsnotat for bidragsfordeling
- Bilag 5 Hvidbog med svar på høringssvar
- Bilag 6 Kystdirektoratets udtalelse til projektet

Indledning

Nordfyns Kommune meddeler hermed tilladelse til kystbeskyttelse på 7,5 km strækning omkring Bogense fra Hugget vest for Bogense til ud på Stegø øst for Bogense.

Kommunalbestyrelsen for Nordfyns Kommune besluttede i efteråret 2018 at igangsætte projektet Bogense Kystdiger. Beslutningen blev taget på baggrund af Nordfyns Kommunes klimatilpasningsplan herunder også overordnet viden om tilstanden af eksisterende dige, der beskytter Bogense og omegn mod oversvømmelse. Projektet er således et projekt med klimatilpasning af kystbeskyttelsen af Bogense og omegn.

Denne tilladelse indeholder afgørelse om kystbeskyttelse, hvori den udarbejdede miljøkonsekvensrapport indgår i vurdering af tiltagene. I forbindelse med afgørelsen om kystbeskyttelse tages der også stilling til bidragsfordelingen for projektet. Der træffes også afgørelse om vedtægter for et samlet nyt digelag for anlægsprojektet og de fremadrettede vedligeholdelsesudgifter. I afgørelsen indgår desuden vurderinger af inkluderet lovgivning fra naturbeskyttelsesloven og skovloven.

Kort projektbeskrivelse

Projektområdet er underinddelt i 12 strækninger, benævnt Strækning 1-12. Projektbeskrivelse og snittegninger og plantegninger kan ses i bilag nr. 1 til afgørelsen.



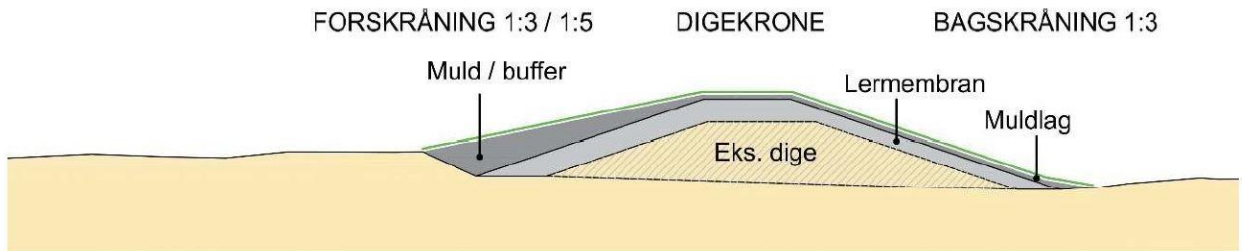
Figur 1 viser strækningsinddelingen i projektområdet

Kystbeskyttelsesprojektet udformes som en kombination af diger, stenskrånninger, højvandsmure og få mobile løsninger (kun på strækning 7).

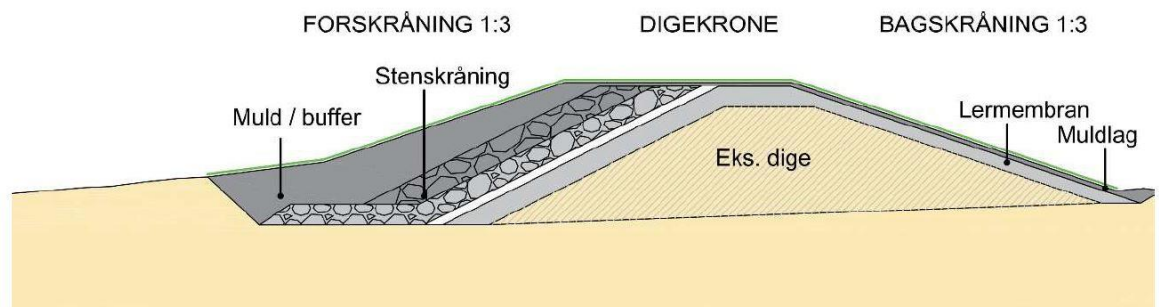
Oversigt over tiltag i forhold til eksisterende kystbeskyttelse

- Forstærkning af eksisterende diger med lermembran (strækning 1,4).
- Forhøjelse af sikringskoter (alle strækninger).
- Etablering af stenskrånninger på udsatte strækninger (hård kystbeskyttelse) (strækning 2,3,5 og dele af 8,9 og 11). Stenkastningen på strækning 2 og 3 dækkes ved afslutning af projektet med sand.
- Tilbagetrækning af diger på strækninger, hvor dette er muligt (strækning 4, 9 og 10).
- Etablering af højvandsmure på strækning 7,11 og 12.
- Genetablering af rekreative stier på diger (strækning 6,7, 9 og 10).
- Overgange over kystbeskyttelsen i Fogense-, Ø og sommerhusområdet. (Der laves en dialog med borgerne i området efter offentliggørelse af afgørelsen).
- Overgange i forbindelse med veje, der krydser dige på strækning 6. (Løsning fastlægges i detailprojekt)
- Sikring af adgang til pumpehus, brug af bæremevej og afvandringsledning ved dige ejet af Åge V. Jensen Naturfond på strækning 12. (Der laves en dialog med Åge V. Jensen Fonden om de konkrete løsninger efter offentliggørelsen af afgørelsen).

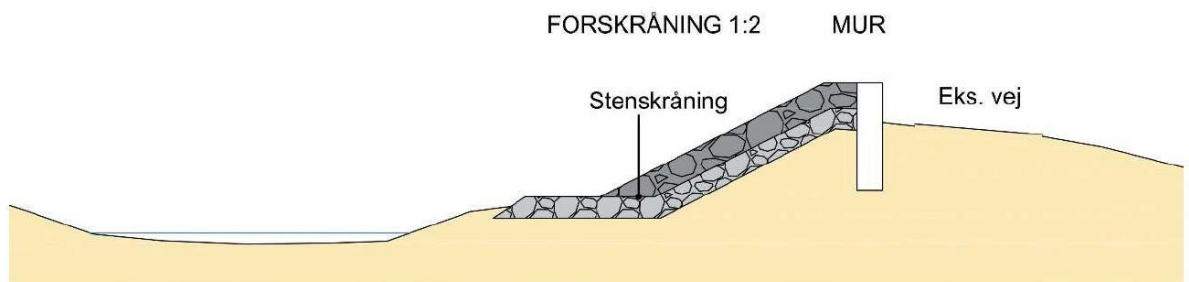
Nedenfor er vist de tre hovedtypologier; jorddige, stenskråning og mur.



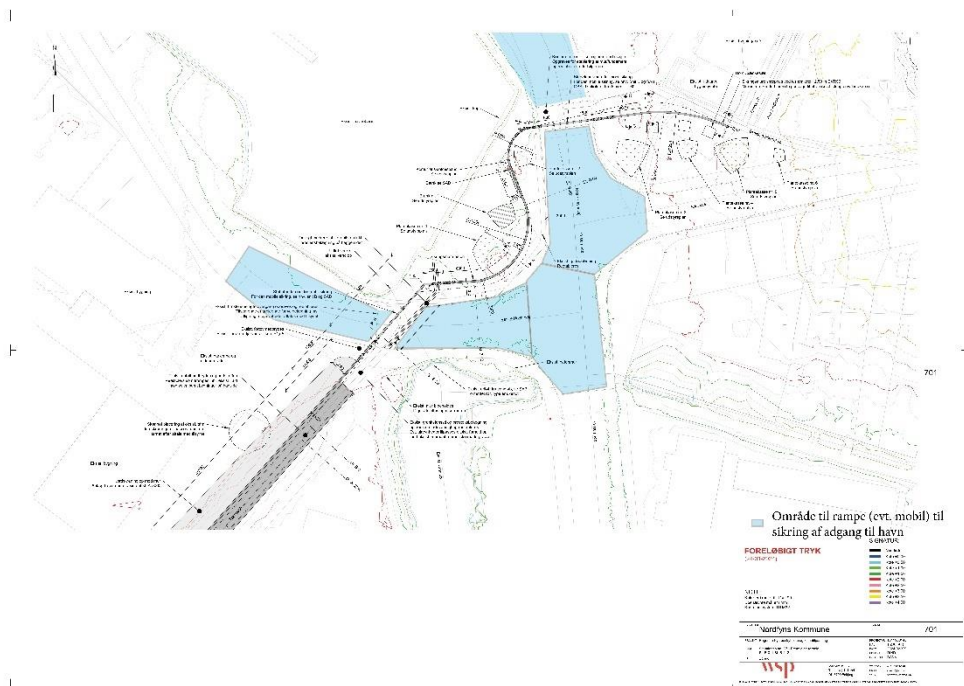
Figur 2 Principsnit af jorddige, strækning 1, 4, 6. Samt strækning 10 og dele af strækning 12, hvor diget dog er nyt. På flere delstrækninger er der sti ovenpå diget.



Figur 3 Principsnit af dige med stenskråning, strækning 2, 3, 5, samt dele af strækning 8, 9 og 11. På flere delstrækninger er der sti ovenpå diget.



Figur 4 Principsnit af dige med mur strækning 11 og 12



Figur 5 viser plantegning for strækning 7

Afgørelser

Tilladelse til anlæg efter kystbeskyttelsesloven

Nordfyns Kommune giver hermed tilladelse til kystbeskyttelses anlægget på matr. nr. 3h, 4a, 5g, 6f, 7d, 8e, 9c, 10b, 11c, 12f, 13e, 14b, 16a, 17e, 18c, 20b, 21a, 22c, 23d, 24e, 25d, 29b, 29d, 30a, 30d, 31a, 33, 34d, 36a, 37c, 38a, 39d, 39e, 40a, 41b, 42b, 43a, 44c, 47a, 47c Skovby Nymark, Skovby, 1b, 3a, 3s, 3t, 4ø, 4z, 6b, 15c, 16b, 17b, 22b, 22c, 23, 27a, 27b, 37b, 42b, 47b, 47c, 62, 62b, 62c, 63m, 63o, 63q, 63s, 63u, 64 78b, 79b, 87b, 119a, 119b 125a, 148, 151a, 157 160, 7000k Bogense Markjorder, 3m, 3o, 297c, 7000c Bogense Strand, Bogense Jorder 294a, 301, 7000i Bogense Bygrunde, 1c Hugget Hgd., Ore, 5, 6 Gyldensteens Strand Bogense. Det tillades at etablere kystbeskyttelses anlæg, som beskrevet i denne afgørelse og i vedlagte tegninger i bilag 1.

Afgørelsen er meddelt i henhold til § 3. stk. 2 i kystbeskyttelsesloven¹. Tilladelse til projektet gives i henhold til kystbeskyttelseslovens § 3¹. Ifølge kystbeskyttelseslovens kap. 1a § 5a kan kommunen give tilladelse til et kommunalt fælles projekt, som omfatter flere ejendomme.

Bidragspligt

Nordfyns Kommune har sammen med afgørelsen om kystbeskyttelse vedtaget bidragspligt for de ejere af fast ejendom som opnår direkte eller indirekte fordele af projektet. Ejere af fast ejendom, der opnår fordele af projektet kan jf. kystbeskyttelseslovens § 9 a pålægges bidragspligt af kommunalbestyrelsen. Nordfyn Kommune opbevarer opdateret liste over bidragspligtige.

Eksisterende bidragsfordeling for kystbeskyttelse i landvindingslaget Bogense Vestre Enge, landvindingslaget Bogense Østre Enge og pumpelaget Fogense Enge vedr. kystbeskyttelse ophæves i henhold til vandløbslovens §41² i selvstændig afgørelse.

Oprettelse af digelag

Samtidig med klimatilpasningsprojektet laves en sammenlægning af de hidtidige digelag (Landvindingslaget Bogense Vestre Enge, landvindingslaget Bogense østre enge og pumpelaget Fogense Enge til et samlet stort digelag benævnt Bogense pumpe- og digelag af 2024.

Hermed træffes afgørelse om vedtægtsens endelige indhold i henhold til kystbeskyttelsesloven § 7 stk. 3³ jf. indhold af vedtægter i bilag nr. 3. Hidtidige vedtægter ophæves i selvstændig afgørelse i henhold til bekendtgørelse om vandløbsregulering og – restaurering m.v. § 7⁴.

Inkluderet lovgivning

Afgørelsen erstatter afgørelser i henhold til naturbeskyttelsesloven⁵ og lov om skove⁶ i henhold til § 3a i kystbeskyttelsesloven.

Afgørelse om oprettelse af digelag efter kystbeskyttelsesloven erstatter vandløbslovens afgørelse⁷ vedr. oprettelse af pumpelag jf. kystbeskyttelseslovens § 3a stk. 2.

¹ Lovbekendtgørelse nr. 705 af 29-05-2020.

² Lovbekendtgørelse nr. 1217 af 25. november 2019 om vandløb

³ Lovbekendtgørelse nr. 705 af 29. maj 2020 om kystbeskyttelse m.v.

⁴ Bekendtgørelse nr. 834 af 27. juni 2016 om vandløbsregulering og – restaurering m.v.

⁵ Lov om naturbeskyttelse, lovbekendtgørelse nr. 1986 af 27-10-2021.

⁶ Lov om skove, lovbekendtgørelse nr. 315 af 28-03-2019.

⁷ § 7 i bekendtgørelse nr. 834 af 27. juni 2016 om vandløbsregulering og – restaurering m.v.

Naturbeskyttelsesloven

Anlægget ligger i område, der er omfattet af strandbeskyttelseslinjen⁸, naturbeskyttelse⁹ og sø og åbeskyttelseslinjen¹⁰

Afgørelse vedrørende etablering af kystbeskyttelsesanlæg skal inkludere en vurdering efter naturbeskyttelsesloven § 3 og § 15-19, hvis det berørte område ligger inde for den registrerede natur eller beskyttelseslinje.

Nordfyns Kommune har vurderet, at påvirkninger fra projektets anlægs- og driftsfase ikke vil stride mod de hensyn, der skal varetages i naturbeskyttelseslovens §§ 3 og 15-19 jf. begrundelsesafsnit i denne afgørelse.

Skovloven

Afgørelser efter kystbeskyttelsesloven erstatter tilladelser efter skovloven¹¹

Anlægsområdet er beliggende indenfor/på et udpeget fredskovspligtigt areal. Nordfyns Kommune skal afveje hensyn i skovloven ved en afgørelse vedr. kystbeskyttelse. Nordfyns Kommune har vurderet, at påvirkningerne fra projektets anlægs- og driftsfase ikke vil stride mod de hensyn, der skal varetages i skovloven jf. begrundelsesafsnit i denne afgørelse.

Miljøvurdering

Tilladelse efter kystbeskyttelsesloven erstatter en selvstændig afgørelse efter miljøvurdering lovens § 25 (VVM tilladelse)¹².

Nordfyns Kommune vurderer på baggrund af miljøkonsekvensvurdering indeholdende en konsekvensvurdering i forhold til Natura 2000 og bilag 4 arter følgende:

Det vurderes samlet, at kystbeskyttelsesanlægget kan etableres uden at skade bevaringsmålsætningerne og integriteten for Natura 2000 området og ikke vil beskadige eller ødelægge yngle- eller rasteområder for dyrearter, der er optaget i Habitatdirektivets bilag IV eller ødelægge plantearter optaget på bilag IV.

Det vurderes samlet, at en gennemførelse af kystbeskyttelsesprojektet vil kunne gennemføres, uden at der forventes at være væsentlige negative natur- og miljøpåvirkninger. Som kompensationsforanstaltninger for ny kystbeskyttelse erstattes § 3 natur med udpegning af ny § 3 natur i forholdet 1:2 og evt. afværgeforanstaltninger i forhold til kendte jordforureninger (selvstændig afgørelse efter § 8 i jordforureningsloven)

⁸ § 15 lov om naturbeskyttelse

⁹ § 3 lov om naturbeskyttelse

¹⁰ § 16 lov om naturbeskyttelse

¹¹ § 3a stk. 1 lov om kystbeskyttelse

¹² I henhold til §10 nr. 6 i bekendtgørelse nr. 806 af 14 juni 2023 om miljøvurdering af planer og programmer og af konkrete projekter

Vilkår for tilladelse

Afgørelsen meddeles på følgende vilkår:

1. Udformningen af kystbeskyttelsesanlægget skal være i overensstemmelse med denne tilladelse og vedlagte tegninger
2. Der må ikke uden Nordfyns Kommunes tilladelse foretages udvidelser eller ændringer af det godkendte.
3. Anlæggets ejer (digelaget) forpligter sig til at vedligeholde anlægget i god og forsvarlig stand. Ved skader skal anlægget straks genetableres.

Vedligeholdelse af et dige omfatter følgende:

- Bekæmpelse af buske og træer
 - Slåning eller afgræsning, da et tæt græsdække er afgørende for digestyrken
 - Bekæmpelse af tidsler, roser m.v.
 - Bekæmpelse af muldvarpe, ræve og andre dyr, der giver huller i græslæget. Jf. gældende bestemmelser om bekæmpelse.
4. Både, faste konstruktioner som bænke, private overgange samt beplantning er forbudt på digerne. Der må ikke anbringes noget på diget, som hindrer eller vanskeliggør, at græsset på digerne er tæt og kan klippes med motoriseret plæneklipper.
 5. Overgange over diget skal godkendes af Nordfyns Kommune. Overgange skal laves som en såkaldt græsamering eller med betontrapper, hvor der stenkastninger.
 6. På strækningerne 1,2,4,5,6,9,10,12 skal diget tilsås med godkendt dige græs. I digegræsblandningen på digekonstruktionen skal der indgå karakteristiske strandensarter som rødsvingel.
 7. Viser der sig uforudsete, skadelige virkninger som følge af anlæggets tilstedeværelse, kan Nordfyns Kommune kræve tilpasninger og evt. fjernelse af dele af kystbeskyttelsen, dog under hensyntagen til den samlede sikkerhed mod oversvømmelse fra havet af Bogense og omegn.
 8. Anlægsarbejdet skal ifølge museumslovens § 27, stk. 2 stoppes midlertidigt i tilfælde af, at der påtræffes forhistoriske fund, der ikke har været kortlagt.
 9. Der skal i forbindelse med anlægsprojektet ske en sikring af adgang til pumpehus, brug af bæremevej og afvandsningsledning ved dige ejet af Åge V. Jensen Naturfond på strækning 12.
 10. Ved løsningen på havnen (strækning 7) skal sikres en adgang til havne-

området uden for beskyttelse i en højvandssituation f.eks ved en rampe.

11. Der skal på strækning 1 i anlægsprojektet tages de fornødende hensyn til et beskyttet vandløb, der ligger tæt på anlægsområde.
12. Samtidig med, at anlægsarbejdet afsluttes, skal der indsendes en plan, der gør rede for håndtering af vedligeholdelsesarbejdet og beredskabsplan for mobile lukkeanordninger og eventuelle manuelt betjente løsnin-ger.

13. Afværgeforanstaltninger

Følgende afværgeforanstaltninger skal følges i anlægsfasen:

- a) Anlægsmaskiner skal efter endt arbejdsdag parkeres på oplagspladser.
- b) Anlægsmaskiner skal tjekkes for lækager før anlægsstart.
- c) Opsugende materiale, skovl og opsamlingskar skal være til stede centralt på anlægsområdet, og et eventuelt spild skal opsamles med det samme.
- d) Anlægsarbejdet på strækning 10 skal foretages mellem 1. oktober og 1. marts for at undgå en påvirkning af padder og eventuelle ynglefugle.
- e) Fældede buske og træer inden for den del af fredskovsarealet, som overlapper med arbejdsvejen ved strækning 1 skal genplan-tes efter endt anlægsarbejde.
- f) Der må ikke fældes træer med spættehuller på strækning 1.
- g) Anlægsarbejdet på strækning 9 og 11 skal foretages i perioden mellem 15. juli og 1. april for at undgå påvirkninger af ynglefugle
- h) På strækning 5 skal det så vidt muligt undgås at berøre eventuelle bestande af kødfarvet gøgeurt ved forhøjelse af diget og etablering af stenkastning.
- i) På strækning 6 skal det så vidt muligt undgås at berøre eventuelle bestande af kødfarvet gøgeurt ved afskrælning af overfladejorden på diget.
- j) Evt. vilkår / afværgeforanstaltninger der fremgår af en afgørelse i henhold til jordforureningslovens § 8 vedr. affaldsdepot på stræk-ning 5 skal følges.

14. Kompenserende foranstaltninger

Følgende kompenserende foranstaltninger skal der foretages:

- a) I forhold til naturbeskyttelseslovens bestemmelser om beskyttede naturtyper, skal der ske etablering af arealer med erstatningsnatur som kompensation for de arealer der inddrages fysisk i kystbeskyt-telsesprojektet. Der er praksis for, at arealerne etableres i forholdet 1:2. Konkret skal der etableres 11,66 ha strandeng, 3,48 ha eng og 0,2990 ha mose som kompensation. Der vil også være mulighed for

at indbefatte naturpleje (med kreaturafræsning eller slåning) af arealer med strandeng, eng eller overdrev i nærtliggende områder, der i dag har dårligere bevaringstilstand. Naturpleje kan eksempelvis foretages på 3 x gange det areal med henholdsvis strandeng, fersk eng og overdrev, der påvirkes.

- b) I henhold til Cirkulære om regionplanlægning og landzoneadministration for lavbundsarealer, der er potentielt egnede som vådområder, skal der udpeges nye lavbundsområder, hvis der inddrages lavbundarealer i projekt. Konkret skal der udpeges 1000 m² nyt potentielt lavbundsområde.
 - c) Som kompensation for de to vandhuller på strækning 10, der bliver uegnede som ynglesteder for skrubtudse og lille vandsalamander, skal der etableres erstatningsvandhuller i forholdet 1:2. Alternativt skal der etableres erstatningsvandhuller i forholdet 1:1 samtidig med, at eksisterende vandhuller plejes.
15. Der foretages en tinglysning af vedtægter, bidragspligt og anlæg på de omfattede matrikler.
 16. Samtidig med at anlægsarbejdet afsluttes, skal der indsendes en færdigmelding, der bekræfter, at anlægget er opført i overensstemmelse med tilladelsen, til Nordfyns Kommune.
 17. Tilladelsen bortfalder, hvis anlægsarbejdet ikke er afsluttet inden for 5 år fra udstedelsen af denne tilladelse.

Nordfyns Kommune skal gøre opmærksom på, at tilladelsen fortabes, hvis nogle af de for tilladelsen fastsatte vilkår ikke måtte blive opfyldt. Tilladelsen erstatter ikke privatretlige aftaler med fysiske og juridiske personer, som kan være berørt af projektet, ligesom den ikke fritager ejeren af anlægget for et, i forbindelse med anlæggets tilstedeværelse eller etablering, opstået civilretligt ansvar.

Tilladelsen indeholder ikke en garanti for den projekterede konstruktions sikkerhed eller stabilitet.

Begrundelse for afgørelse

Nordfyns Kommune skal afveje 6 hensyn¹³, når kommunen træffer afgørelse i sager om kystbeskyttelse:

1. Behovet for kystbeskyttelse

¹³ Jf. §1 i kystbeskyttelsesloven

2. Økonomiske hensyn ved projekter omfattet af kapitel 1a¹⁴
3. Kystbeskyttelsesforanstaltningens tekniske og natur- og miljømæssige kvalitet.
4. Rekreativ udnyttelse af kysten.
5. Sikring af den eksisterende adgang til og langs kysten.
6. Eventuelt andre forhold

Ad 1 Behovet for kystbeskyttelse

Der er besluttet et sikkerhedsniveau på en 500 års hændelse om 50 år, som giver en kote på 2,18 m over dvr90. Over 50 år vil der være 10 % sandsynlighed for at en 500 års hændelse optræder (kilde: Kystdirektoratets vejledning til bidragsfordeling). Ved denne hændelse vil ca. 1935 matrikler og ca. 3400 enheder være direkte eller indirekte berørt, hvis der sker brud på digerne.

I kystplanlægger.dk (Kystdirektoratet) er det ud for strækningen omkring Bogen angivet, at der over både 20 år og 50 år skal ske en reduktion af risikoniveauet. Der er ud fra risikokort lavet en vurdering/gis-undersøgelse af, hvad et brud på eksisterende diger på hele projektstrækningen vil betyde af skade. Her er estimeret en værdi på 558 mio. kr. pr. brud. Ud fra boreprøver af dige og modellering af bølgepåvirkning er der lavet stabilitets- og overskylsberegninger af eksisterende diger. Ud fra det ønskede sikkerhedsniveau på en 500 års hændelse er sikkerheden af eksisterende diger vurderet. På en del strækninger ligger sikkerhedsniveauet under en 500 år hændelse. På strækning 4 og dele af 5 og 9 er der desuden en erosionsfare og dermed risiko for brud. Sikkerheden på strækningerne er vurderet til ikke at være tilstrækkelig i forhold til det ønskede sikkerhedsniveau.

Kystdirektoratet skriver i udtalelse til projektet af den 11. juni 2020 følgende:

"Den anvendte designvandstand på 2,18 m i 2070 anses som rimelig med den valgte tidshorizont og med de værdier, der ønskes beskyttet".

Hvis beskyttelsen af kysten ikke gennemføres, bliver miljøet også påvirket. I det følgerne af dette såkaldte referencescenarie (0-alternativ, hvor projektet ikke gennemføres) vil være væsentlige, da oversvømmelser og skader herved ikke forebygges. Det forudses, at der med tiden vil komme flere og større oversvømmelser. Beredskabet kan forebygge skader fra mindre oversvømmelser, men kan ikke sikre byområderne mod mere ekstreme hændelser. Dermed vil der være meget større risiko for, at bygninger, infrastruktur og miljøet tager skade ved oversvømmelser som følge af stormflod.

Nordfyns Kommune vurderer på baggrund af overstående, at det ansøgte projekt lever op til kriterierne for, hvornår der behov for kystbeskyttelse¹⁵.

¹⁴ Kapitel 1a i Kystbeskyttelsesloven handler om "Kommunale fællesprojekter om kystbeskyttelse".

¹⁵ Bemærkninger til gældende lov jf. forslag til lov om ændring af lov om kystbeskyttelse L 100 af 15. november 2017

Ad.2 Økonomiske hensyn ved projekter omfattet af kapitel 1a

I relation til projekter omfattet af kap.1 a skal der foretages en vurdering af, hvorvidt kystbeskyttelsesforanstaltningen er omkostningseffektiv i forhold til værdien af det, der søges beskyttet, og om forholdet er rimeligt og forsvarligt. Der er lavet en vurdering af potentielle skadesomkostninger bl.a. ud fra risikokort i gisanalyse og pris på genetablering/ny kystbeskyttelse sat op imod udgifter til kystbeskyttelsen over 50 år (Cost benefit). De samlede mulige skadesomkostninger ved ikke at gøre noget set over 50 år er opgjort til 682 mio. kr. Prisen for kystbeskyttelsesprojektet og vedligeholdelsesomkostningerne over 50 år er opgjort til 115 mio. kr.

Cost benefit analysen viser således en klar økonomisk fordel ved at lave det foreslåede projekt.

I projektet tages der hensyn til Natura 2000 natur ved at trække digerne tilbage hvor det kan lade sig gøre under hensyntagen til beboelse. Ved at trække digerne tilbage eller forstærke den i forvejen tilbagetrukket kystbeskyttelse på strækningen spares penge til dyre stenkastninger helt ude ved kysten. Der etableres kun stenkastninger hvor der er absolut nødvendigt og stenkastningerne er optimeret til at fylde så lidt som muligt på stranden (hældning 1:2).

Projektet tager hensyn til påvirkninger af udpeget og beskyttet natur, uden at det er en meromkostning for projektet.

Nordfyns Kommune vurderer på baggrund af overstående, at ansøgte projekt lever op til kriterierne for de økonomiske hensyn for tilladelse til kystbeskyttelse.

Ad 3 Kystbeskyttelsesforanstaltningens tekniske og natur- og miljømæssige kvalitet

Det er i miljøkonsekvensrapporten vurderet, at kystbeskyttelses anlægget kan etableres uden at skade bevaringsmålsætningerne og integriteten for Natura 2000 området og ikke vil beskadige eller ødelægge yngle- eller rasteområder for dyrearter, der er optaget i Habitatdirektivets bilag IV eller ødelægge plantearter optaget på bilag IV.

Det vurderes samlet, at en gennemførelse af kystbeskyttelsesprojektet indenfor planområdet vil kunne gennemføres, uden at der forventes at være væsentlige negative natur og miljøpåvirkninger. Der laves kompensationsforanstaltninger for ny kystbeskyttelse jf. afsnit med vilkår.

Der anvendes kun anerkendte kystbeskyttelsesmetoder (diger, stenkastninger, højvandsmur og mobil højvandsbeskyttelse) i projektet, og der er lavet opmålinger og boreprøver, bølgemodelleringer, overskyldsberegninger, erosionsvurderinger og stabilitetsberegninger til baggrund for dimensioneringen af kystbeskyttelsen til det besluttede sikkerhedsniveau.

Kystdirektoratet skriver i kap 1 a udtalelse følgende:

Den anvendte designvandstand på 2,18 m i 2070 må anses som rimelig med den valgte tidshorisont og med de værdier, der ønskes beskyttet

Skitseprojektet er udarbejdet på grundlag af et højt niveau for supplerende analyser og forundersøgelser som borer og sandprøver.

Kystdirektoratet anbefaler samtidig at spare på skråningsbeskyttelser og i stedet lave sandfodring, da der på mange strækninger er en fremrykning af stranden dvs. ikke kronisk erosion men kun akut erosion. Nordfyns Kommune har på baggrund af Kystdirektoratets udtalelse foretaget en nærmere undersøgelse af en sandfodringsløsning kontra stenkastning. I notat er det vurderet, at der skal en meget bred sandfodring til for at opnå den samme sikkerhed som stensætningen. Det er beregnet, at en sandfodringsløsning som beskyttelse uden stenkastning, er en meget dyrere løsning end stenkastning set over 50 års perioden. Samtidig vurderes en bred sandfodring (100-140 m) ikke som naturlig løsning for strækningen og vil påvirke et Natura 2000 område unødigt.

Nordfyns Kommune vurderer på baggrund af overstående, at det ansøgte projekt lever op til kriterierne for de tekniske og natur- og miljømæssig kvalitet hensyn for tilladelse til kystbeskyttelse.

Ad 4 Rekreativ udnyttelse af kysten.

I projektet vil strandarealerne til rekreativ udnyttelse fremadrettet blive bevaret fordi:

- Hvor der er etableres stenkastning ud til stranden (strækning 2, 3, 5, 11 og del af 8 og 9) er der ikke kronisk erosion, men kun akut erosion. Samtidig er konstruktionerne optimeret med en hældning på 1:2, så den arealmæssige påvirkning er minimeret.
- På flere strækninger i projektet er kystbeskyttelsen trukket tilbage i landet i forhold til i dag (strækning 4, del af 9, 10, 12)
- På to strækninger forstærkes en tilbagetrukken kystbeskyttelse (strækning 1, 6)
- På to strækninger er mur henholdsvis integreret i havnemiljøet og eksisterende asfalt og grusvej (7, 11 og 12)

Eksisterende stier bibeholdes og Kystdirektoratet er ansøgt om, at der kan etableres stier på diger, der trækkes tilbage på strækning 9 og 10. Såfremt der opnås tilladelse fra Kystdirektoratet vurderes der at være et uændret sammenhængende stisystem vest og øst for Bogense igennem havneområdet af Bogense.

Nordfyns Kommune vurderer på baggrund af overstående, at det ansøgte projekt lever op til kriterierne for rekreative hensyn for tilladelse til kystbeskyttelse.

Ad 5 Sikring af den eksisterende adgang til og langs kysten.

Udover bevarelse af det eksisterende stisystem og sikring af strandens bevarelse (jf. Ad 4), er der også i projektet planlagt nogle overgange i forbindelse med et sommerhusområde for at sikre adgangen til kysten. Nordfyns Kommune vil efter offentliggørelsen af tilladelsen gå i dialog med borgerne i forhold til de i denne tilladelse tilladte overgange.

Nordfyns Kommune vurderer på baggrund af overstående, at det ansøgte projekt lever op til kriterierne hensyn til den eksisterende adgang til og langs kysten for tilladelse til kystbeskyttelse.

Begrundelse fortsat - for hver af de love, afgørelsen erstatter

Hensyn til strandbeskyttelseslinjen (Naturbeskyttelsesloven § 15)

- Landskabelige hensyn
- Biologiske hensyn
- Rekreative hensyn

Begrundelse for vurderingen

Landskab

Der er lavet vurderinger af landskabs-, og kulturmiljøudpegninger ud fra besigtigelse, landskabskarakteranalysen og visualiseringer af konstruktionerne i miljøkonsekvensrapporten.

I miljøvurdering konkluderes følgende i forhold til påvirkning af landskabelige udpegninger:

”Anlægget har kun på enkelte strækninger en ny karakter (højvandsmur), men anlæggets formål vil tydeligere kunne opfattes og spiller naturligt ind i landskabets overordnede fortælling. Anlægget vil således ikke opfattes som fremmed eller forstyrrende i landskabet, men som et væsentligt landskabselement i fortællingen om de sidste 200 års kystbeskyttelse, der i hele perioden har været definerende og afgørende for at bevare det inddæmmede landskabs karakter. Anlægget vurderes således ikke at påvirke udpegningen af bevaringsværdigt Landskab eller større uforstyrret landskab væsentligt”.

Biologi

Nordfyns Kommune vurderer samlet, at kystbeskyttelsesplanlægningen kan etableres uden at skade bevaringsmålsætningerne og integriteten for Natura 2000 området og ikke vil beskadige eller ødelægge yngle- eller rasteområder for dyrearter, der er optaget i Habitatdirektivets bilag IV eller ødelægge plantearter optaget på bilag IV, jf. også afsnit vedr. miljøvurdering i bilag nr. 2.

Rekreative hensyn

De rekreative hensyn sikres ved en bevarelse af det eksisterende stisystem, sikring af strandens bevarelse (jf. Ad 4 under hensyn i henhold til kystbeskyttelsesloven) og planlagte overgange over kystbeskyttelsen.

Samlet vurderer Nordfyns Kommune, at hensyn i henhold til naturbeskyttelseslovens §15 (Strandbeskyttelseslinjen) ikke hindrer en tilladelse til kystbeskyttelsen jf. ovenstående begrundelse.

Hensyn til § 3 arealer (naturbeskyttelsesloven)

Begrundelse for vurderingen

Der konkluderes følgende i miljørapporten i forhold påvirkninger af § 3 arealer:

| Påvirkning | Receptor | Belastning | Følsomhed | Betydning | Påvirknings væsentlighed |
|--|----------|------------|-----------|-----------|--------------------------|
| Kystbeskyttelse lokalplanområde 3,5 og 6 | §3 natur | Moderat | Moderat | Stor | Moderat |
| Kystbeskyttelse lokalplanområde 2 og første del af lokalplanområde 6 | §3 natur | Moderat | Stor | Stor | Stor |

Figur nr. 6 viser konklusionen på påvirkninger af § 3 beskyttet natur

I forhold til påvirkningen på strækning 10, hvor diget trækkes tilbage, skaber det eksisterende dige en kunstig naturtype (fersk eng), og med projektet vil der (gen)skabes den mere naturligt forekommende kystnære naturtype strandeng, hvilket vurderes at være positivt for området. På strækning 3 er det vurderet, at den akutte erosion over de næste 50 år vil brede sig til hele området, og derved vil §3 arealet forsvinde og kun være bar skrænt uden strandeng foran, som det er tilfældet for en stor del af området i dag.

Kystbeskyttelsesprojektet anses som en væsentlig samfundsinteresse med beskyttelse af Bogense og omegn mod oversvømmelse (3500 enheder bestående af parcelhuse, rækkehuse, landbrug, virksomheder, skoler og andre offentlige bygninger og forsyningsselskaber og naturområder). Desuden foretages kun de nødvendige tilpasninger af eksisterende anlæg i området.

I forhold til naturbeskyttelseslovens bestemmelser om beskyttede naturtyper, skal der ske etablering af arealer med erstatningsnatur som kompensation for de arealer, der inddrages fysisk i kystbeskyttelsesprojektet. Der er praksis for, at arealerne etableres i forholdet 1:2. Konkret skal der etableres 11,66 ha strandeng, 3,48 ha eng og 0,3 ha mose som kompensation. Alternativt vil der også være mulighed for at indbefatte naturpleje (med kreaturafgræsning eller slåning) af arealer med strandeng, eng eller overdrev i nærliggende områder, der i dag har dårlig bevaringstilstand. Naturpleje kan eksempelvis foretages på 3 x gange det areal med henholdsvis strandeng, fersk eng og overdrev, der påvirkes. Dermed forbedres naturtilstanden på de tilbageblivende §3-beskyttede arealer.

Nordfyns Kommune har konkret igangsat forundersøgelser vedrørende kompensationsarealer på et 65 ha stort område jf. nedenstående figur nr. 7



Figur 7 viser forundersøgelingsområde vedrørende kompensationsområder

Samlet vurderer Nordfyns Kommune, at hensyn i henhold til naturbeskyttelseslovens § 3 ikke hindrer en tilladelse til kystbeskyttelsen jf. ovenstående begrundelse.

Sø og åbeskyttelseslinjen

Projektet berører sø og åbeskyttelseslinjen på strækning 11 og 12. Her består beskyttelsen af en mur og på strækning af en forstærkning af eksisterende stenkastning. Beskyttelsen er tilpasset eksisterende landskab jf. visualiseringer i bilag 2 og minimeret i forhold til påvirkningen. Kystbeskyttelsen er en samfundsmæssig vigtig foranstaltning, da det beskytter en by og landområde (ca. 3400 berørte). Det foretages ikke beplantning i området der berørt af beskyttelseslinjen for søer og åer. Projektets gennemførelse vil ikke ændre på vandløbenes forløb eller vandledningsevne.

Samlet vurderer Nordfyns Kommune, at hensyn i henhold til naturbeskyttelseslovens §16 (Sø og åbeskyttelseslinjen) ikke hindrer en tilladelse til kystbeskyttelsen jf. ovenstående begrundelse.

Fredskovspligtigt areal

Der inddrages i alt 4827 m² af udpeget fredskovsområde. Reelt vil der med anlægsprojektet ske rydning af træer og buske i den ydre del af et fredskovsområde på stækning 1. Miljøstyrelsen har vurderet følgende i forhold fredskov:

"Der inddrages 4.827 m² fredskov i kystsikringsprojektet. Projektet er ikke beliggende bynært. Jf. §2 i bekendtgørelse om erstatningsskov og særlige regler vedrørende kystbeskyttelse på fredskovspligtige arealer m.v. fastsættes der ikke vilkår om erstatningsskov, hvis det areal, hvor fredskovspligten ophæves eller som dispensationen fra fredskovspligten vedrører, er 0,5 ha eller mindre. Der skal derfor ikke stilles vilkår om erstatningsskov."

Det vurderes at rydningen kun udgør en lille perifer rydning der ikke strider mod skovlovens formål om at bevare og værne om landet skove og hertil forøge skovarealet samt fremme bæredygtig drift af landets skov.¹⁶

En lille rydning i den ydre del af skoven vurderes ikke at stride mod fremme en robust skov, skovens produktion, bevarelse og øgning skovens biologiske mangfoldighed samt sikringen af landskab, naturhistorie, kulturhistorie, miljøbeskyttelse og friluftsliv som hensyn der skal varetages i henhold til skovloven¹⁷. Dette fordi der netop er tale om en lille perifer rydning af træer og buske.

Samlet vurderer Nordfyns Kommune, at hensyn i henhold til skovloven ikke hindrer en tilladelse til kystbeskyttelsen jf. ovenstående begrundelse.

Miljøvurdering

Der er udarbejdet en miljøkonsekvensvurdering indeholdende en konsekvensvurdering i forhold til Natura 2000 og bilag IV arter og miljøvurdering i forhold til plangrundlaget. Miljøvurderingen fremgår af bilag nr. 2 til afgørelsen. Der er foretaget den lovpligtige afgræsning af indhold af miljøvurderingen efter høring af berørte myndigheder af afgræsningsnotat. Miljøkonsekvensvurdering har desuden været i offentlig høring i 8 uger.

Der er i miljøkonsekvensrapporten foretaget vurderinger og beskrivelser af følgende

- Plangrundlaget
- Støj og vibrationer
- Påvirkninger af mennesker og sundhed samt materielle goder
- Biodiversitet
- Konsekvensvurdering af Natura 2000 og bilag IV arter
- Overfladevand og grundvand
- Landskab, kulturarv og visuelle forhold
- Trafikafvikling
- Kumulative effekter
- Afværgende og kompenserende foranstaltninger
- Overvågning

På baggrund af miljøkonsekvensrapporten vurderer Nordfyns Kommune samlet, at kystbeskyttelses anlægget kan etableres uden at skade bevaringsmål-sætningerne og integriteten for Natura 2000 området og ikke vil beskadige eller ødelægge yngle- eller rasteområder for dyrearter, der er optaget i Habitatdirektivets bilag IV eller ødelægge plantearter optaget på bilag IV.

¹⁶ Jf. § 1 stk. 1 og 2 Lovbekendtgørelse nr. 690 af 26. maj 2023 om skove

¹⁷ Jf. § 1 stk. 3 Lovbekendtgørelse nr. 690 af 26. maj 2023 om skove

Det vurderes samlet, at en gennemførelse af kystbeskyttelsesprojektet vil kunne gennemføres uden, at der forventes at være væsentlige negative natur og miljøpåvirkninger. Som kompensationsforanstaltninger for ny kystbeskyttelse erstattes § 3 natur med udpegning af ny § 3 natur i forholdet 1:2 og evt. gennemføres afværgeforanstaltninger i forhold til kendte jordforureninger (selvstændig afgørelse efter § 8 i jordforureningsloven)

Ovenstående vurderinger begrundes med vurderinger og konklusioner af de enkelte emner i selve miljøkonsekvensvurderingens afsnit 3,4,6 og 8-15, som kan ses i bilag 2.

Natura 2000, bilag IV arter, Natura 2000 planer og vandplaner

Hvor kystbeskyttelsen ønskes gennemført, berøres nogle områder af Natura 2000 område nr. 108 Æbelø, havet syd for og Nærrå indeholdende Habitatområde H92 og Fuglebeskyttelsesområde F76.

I henhold til habitatdirektivets artikel 6.3 skal et projekt, der kan påvirke et Natura 2000-område væsentligt, vurderes med hensyn til dets virkning på områdets bevaringsmålsætninger. Endvidere skal myndighederne sikre sig, at et projekt ikke skader en lokalitets integritet.

Ved en lokalitets integritet forstås "sammenhængen i lokalitetens økologiske struktur og funktion for hele arealets vedkommende eller de naturtyper, kombinationer af naturtyper og/eller artsbestande, for hvilke lokaliteten er eller vil blive klassificeret" (Europa-Kommissionen 2000).

Nordfyns Kommune vurderer samlet, at kystbeskyttelsen kan vedtages uden at skade bevaringsmålsætningerne og integriteten for Natura 2000 området jf. nedenstående skema med vurderinger i forhold til udpegningsgrundlaget. Nordfyns Kommune vurderer samtidig på baggrund af konsekvensvurderingen at opfyldelse af målsætningerne for naturtyper og arter i Natura 2000 planen ikke hindres med projektet.

Nordfyns Kommune vurderer, at der ikke sker påvirkninger af opfyldelsen af målsætningerne i vandplaner. Dette fordi

- Der udledes ikke stoffer til havmiljøet eller andet materiale, der vil påvirke fytoplankton, rodfæstede planter, benthiske invertebrater eller den kemiske tilstand.
- Terrestriske søer og vandløb berøres ikke af projektet.

Nordfyns Kommune vurderer, at kystbeskyttelsesprojektet ikke vil beskadige eller ødelægge yngle- eller rasteområder for dyrearter, der er optaget i Habitatdirektivets bilag IV eller ødelægge plantearter optaget på bilag IV.

Vurderingerne begrundes med de konkrete vurderinger der er foretaget i miljøkonsekvensrapporten på baggrund af observationer af padder mm i vandhuller i nærheden af området, registreringer af naturtyper i anlægsområdet, samt besigtigelser.

Konsekvensvurderingens samlede konklusion af påvirkning af Natura 2000 og bilag IV arter fremgår af figur nr. 3, og nedenfor ses miljøkonsekvensrapportens vurdering af Natura 2000 arealpåvirkningen. For nærmere vurderinger af udpegning grundlaget for Natura 2000 område nr. 108 Æblelø, havet syd for og Nærå samt bilag IV arter henvises til konsekvensvurderingsafsnit nr. 11 i bilag 2.

| Påvirkning | Receptor | Belastning | Følsomhed | Betydning | Påvirkningens væsentlighed |
|--|--|------------|-----------|-----------|----------------------------|
| Arealinddragelse af Natura 2000 areal - anlægsfase | Natura 2000 integritet | Lav | Lav | Moderat | Lav |
| Arealinddragelse af "habitatnatur" - anlægsfase | "Strandeng" | Lav | Lav | Moderat | Lav |
| Arealinddragelse af Natura 2000 areal - driftsfase | Natura 2000 integritet | Lav | Lav | Moderat | Ingen/positiv |
| Arealinddragelse af "habitatnatur" -driftsfase | "Strandeng" | Lav | Lav | Moderat | Ingen/positiv |
| Bilag IV levesteder | Marsvin | Ingen | Lav | Ingen | Ingen |
| Bilag IV levesteder | Terrestriske arter | Lav | Lav | Ingen | Ingen |
| Levesteder anlægsfase, fugle | Rødvoged tomskade, havørn, lyshuget knortegås, sangsvane | Lav | Lav | Lav | Lav/ingen |
| Levesteder anlægsfase, fugle | Klyde, splitterne, havterne , dværgrterne . | ingen | Lav | Lav | Ingen |
| Levesteder driftsfase, fugle | Alle arterne | Ingen | Lav | Ingen | Ingen |

Figur 8 Miljøkonsekvensvurderingens konklusion på vurderinger af påvirkninger af Natura 2000 og bilag IV arter

I miljøkonsekvensrapporten er konklusionen følgende vedr. påvirkningerne af Natura arealpåvirkningen.

"I anlægsfasen vil der være en lav påvirkning ift. Natura2000 arealet og arealer med udpegede naturtyper, i driftsfasen vil der ingen påvirkning være alternativt i nogle tilfælde en positiv påvirkning på Natura 2000 værdierne fordi nogle naturtyper stabiliseres eller fremmes ved projektets gennemførelse. For bilag IV arter er det vurderet, at der ingen påvirkning vil være og for fuglene kun for visse arter en lav påvirkning i anlægsfasen, men ingen påvirkning i driftsfasen.

| Påvirkning | Receptor | Areal Natura 2000/habitatnatur | Areal inddrages | %-del | Betydning |
|---------------------------------------|-------------|--------------------------------|-----------------|-------|---------------------------------|
| Arealinddragelse af Natura 2000 areal | N2000 areal | 2.441 ha terrestrisk | 5,7 ha | 0,23 | Ingen påvirkning af integritet |
| Arealinddragelse af "habitatnatur" | Strandeng | 191 ha | 0,17 ha | 0,08 | Ingen påvirkning af habitattype |

Figur 9 viser tabel over arealinddragelse af Natura 2000 område og habitatnatur

I figur 9 er vist arealinddragelse ved projektets gennemførelse. Som det fremgår af tabellen, inddrages der ved projektets gennemførelse 5,7 ha Natura 2000 areal, svarende til 0,23 % af den afgrænsede terrestriske del af Natura 2000 området. Tilsvarende inddrages der 0,17 ha strandengs "habitatnatur", svarende til 0,08 % af det afgrænsede areal for naturtypen. Som beskrevet dækker det primært over naturtypen strandeng, mens også med små arealer i mosaik med strandengen med naturtyperne enårig og flerårig vegetation på strandvolde og enårig strandengsvegetation.

Det er som beskrevet vurderingen, at det kun har en lille påvirkning på arealet i anlægsfasen, men at det i driftsfasen ikke har påvirkning ift. den nuværende situation, tværtimod vil der være delstrækninger langs kystbeskyttelsen, hvor det vurderes at have en positiv påvirkning på de fortsatte muligheder for at bevare strandengsarealer søværts kystbeskyttelsen.

Det er her den samlede vurdering, at påvirkningen ikke har en størrelsesorden eller negativ påvirkning, der betyder, at der umiddelbart skal anvendes en fravigelsessag. Der kan her henvises til vejledningen om fravigelsesprocessen ved vurdering af kystbeskyttelsesprojekters påvirkninger af Natura 2000 områder og bilag IV arter".

Vedtægter

Vedtægterne beskriver, hvem der er omfattet af laget, og at der er en bidragspligt til kystbeskyttelseslaget. Placeringen af lagets anlæg, og det område, der kan kystbeskyttes, fremgår også af vedtægterne sammen med bestemmelser om tilsyn og løbende vedligeholdelse af lagets anlæg. I henhold til vedtægterne skal der årligt afholdes generalforsamling og være valg af medlemmer til lagets bestyrelse. Bestyrelses opgaver er også beskrevet i vedtægterne. Det samlede indhold af vedtægter fremgår af bilag til denne afgørelse.

Vurdering af hensyn til vandløbsloven regler

Oprettelsen af nye vedtægter indebærer sker på en ny udformning af de fysiske konstruktioner som er en forstærkelse af eksisterende beskyttelse af arealer bag konstruktionerne. Det er kun på strækning 10 med tilbagetrækning af dige der ændres i de beskyttelses- og afvandningsmæssige forhold. Her vil der i henhold til vandløbsloven kunne kræves erstatning for tab af beskyttelsesværdi. De ferske engarealer og lidt skovareal der bliver til strandengsarealer vurderes som arealer der har en væsentlig ringere økonomisk interesse forbundet med afvandningen begrundet, at arealerne ikke sikres den samme afvandning/beskyttelse som hidtil. Det vurderes samlet at vedtægterne for det nye digelag ikke strider mod vandløbslovens formål. Dette begrundes med at

en oprettelse af nyt digelag med nye vedtægter beror på en forbedring af beskyttelsesniveauet for medlemmerne bag kystbeskyttelsen.

Bidragsfordeling i forhold til afvandning fra åløb bibeholdes i nye vedtægter som uændret.

Bidragsfordeling

Grundejere af fast ejendom, som opnår en beskyttelse eller anden fordel ved kystbeskyttelsen er pålagt bidrag jf. kystbeskyttelsesloven¹⁸

Der er lavet en bidragsmodel, hvor alle bidragspligtig er fundet ud fra kørsel af en 2-dimensionel hydrodynamisk model MIKE21 FM ud fra det besluttede sikkerhedsniveau på 2,18 m over dvr90. MIKE21 FM er valgt, da den beskriver de horisontale strømninger og er dynamisk. At modellen er dynamisk betyder, at stormflodshændelsens varighed beskrives. Dermed beskrives det, hvor langt oversvømmelserne udbredes i forhold til, hvor lang tid stormflodshændelsen varer. Bidragsfordelingen er lavet så enkel som muligt for at lettere at kunne administrere den fremadrettet. Men samtidig er der lavet en vis differentiering i forhold værdierne, der beskyttes, f.eks ved at man betaler ekstra, hvis der en bygning på matriklen, der vil være direkte berørt af oversvømmelse og betaler mere for landbrugsjord end naturarealer. En nærmere beskrivelse af baggrunden for bidragsfordelingen og selve kriterierne for fordelingen kan læses i baggrundsnotatet i bilag nr. 4.

Sagsfremstilling

Kommunalbestyrelsen besluttede i efteråret 2018 at igangsætte en forundersøgelse af digerne. Man kan sige, at det er at udvise rettidig omhu, særligt når projektet tager ca. 6 år at gennemføre. Det er således ikke muligt at 'fikse' et klimaproblem hurtigt, hvis der kom en meget kraftig stormflod; ej heller sikre området og dets værdier på bedst mulig måde.

Nordfyns Kommune traf den 30. juni 2020 afgørelse om at fremme projekt om tilpasninger af kystbeskyttelsen af Bogense og omegn (Bogense Kystdiger projektet) som et kommunalt fællesprojekt efter kystbeskyttelseslovens § 2a.

Kommunalbestyrelsens afgørelse er truffet på baggrund af høring af Kystdirektoratet samt høring af de på nuværende tidspunkt afgrænsede bidragspligtige grundejere. Som baggrund for den kommunale beslutning har der desuden været et virtuelt borgermøde med mulighed for at stille spørgsmål.

Afgørelsen blev meddelt til alle grundejere, der ved den første screening har en fordel af projektet.

¹⁸ §9a i lovbekendtgørelse nr. 705 af 29. maj 2020 om kystbeskyttelse m.v.

Kystdirektorat har lavet en kap 1a udtalelse til projektet dateret den 11. juni 2020.

Som opsummering på udtalelsen skriver Kystdirektoratet følgende:

1. Det vurderes, at der på projektstrækningen er et behov for højvandsbeskyttelse, samt at projektet vil reducere en risiko ved oversvømmelse.
2. Den anvendte designvandstand på 2,18 m i 2070 anses som rimelig med den valgte tidshorizont og med de værdier, der ønskes beskyttet.
3. Skitseprojektet er udarbejdet på grundlag af et højt niveau for supplerende analyser og forundersøgelser som borer og sandprøver.
4. Der synes ikke at være overensstemmelse mellem de meget små erosionsudfordringer beskrevet på projektstrækningen og omfanget af skråningsbeskyttelserne, som skitseprojektet foreslår etableret. Det bør derfor overvejes, hvorvidt der er et reelt behov for skråningsbeskyttelse på projektstrækningen. Kystdirektoratet anbefaler, at udfordringerne med akut erosion i stedet løses ved udførelse af strandfodring.
5. I forbindelse med udarbejdelse af et konkret projekt bør der redegøres for, hvordan den kompenserende fodringsmængde på 5 m³/m er beregnet, samt hvor stor den fremtidige vedligeholdelsesfodring vil være.
6. Der skal udarbejdes en beredskabsplan for mobile lukkeanordninger og eventuelle manuelt betjente løsninger.
7. Det fremgår af "Indledende natur- og miljøvurderinger Bogense di-ger", at projektet potentielt kan have en væsentlig påvirkning, og dermed skade et Natura 2000-område samt Bilag IV-arter. Dette skal håndteres i det videre projektarbejde, idet kommunen i sidste ende ikke vil kunne give en tilladelse til projektet, hvis det ikke kan afvises, at projektet kan skade det internationale naturbeskyttelsesområde eller tilstedeværende bilag IV arter.

Svar fra Nordfyns Kommune

Ad 4

Nordfyns Kommune har på baggrund af Kystdirektoratets udtalelse foretaget en nærmere undersøgelse af en sandfodringsløsning kontra stenkastning. I notat er det vurderet, at der skal en meget bred sandfodring til for at opnå den samme sikkerhed som stensætningen. Det er beregnet til at være en meget dyrere løsning end stenkastning set over 50 års perioden. Samtidig vurderes en bred sandfodring (100-140 m) ikke som naturlig løsning for strækningen og vil påvirke et Natura 2000 område unødigt.

Ad 5

Der er vurderet, at der ikke er behov for kompensationsfodring, da der ikke er kronisk erosion, hvor stenkastningerne etableres, og stenkastningerne er optimeret i forhold til at fylde så lidt som muligt på strandplanet.

Ad 6

Der er lavet vilkår i denne tilladelse og at der i forbindelse med færdigmelding af projektet også skal laves en beredskabsplan for de mobile lukkeanordninger og eventuelle manuelt betjente løsninger.

Ad 7

Der er udarbejdet en miljøkonsekvensvurdering af det konkrete projekt indeholdende en konsekvensvurdering af Natura 2000 og bilag IV arter.

Konkret projekt

På baggrund af 1. fremme af projektet og Kystdirektoratets udtalelse har Nordfyns Kommune fået udarbejdet et konkret projekt, bidragsfordeling og vedtægter.

Nordfyns Kommune har haft konkret projekt, bidragsfordeling, vedtægter og miljøkonsekvensvurdering i 8 ugers offentlig høring i perioden (16. marts til 12 maj-2023). I forbindelse med den offentlige høring blev der afholdt tre borgermøder (samme dag). I den offentlige høring kom mange høringssvar vedr. bidragsfordelingen, men også høringssvar til det konkrete projekt. Der er udarbejdet en hvidbog med svar på alle høringssvar, som kan ses i bilag nr. 5.

På baggrund af høringen er der lavet en tilpasning af bidragsfordelingen. Det blev vurderet, at ændringerne af bidragsfordelingen var så væsentlige, at der skulle være en fornyet høring af bidragsfordelingen. Den fornyede bidragsfordeling har været i 4 ugers høring fra den 5. december 2023 til 2. januar 2024. Der har været en dag med åben Cafe, hvor der kunne stilles spørgsmål til den fornyede bidragsfordeling. På baggrund af høringssvar er der lavet et høringsnotat, som også fremgår af bilag nr.5.

Klagevejledning¹⁹

Dette dokument indeholder to afgørelser:

1. Afgørelse efter kystbeskyttelseslovens § 3 – afgørelse om kystbeskyttelsesforanstaltningen inklusiv bidragsfordelingen.
2. Afgørelse om endelig godkendelse af vedtægter efter kystbeskyttelseslovens § 7 stk. 3.

¹⁹ Jf. § 18 og 18 a i lov om kystbeskyttelse.

Afgørelser efter kystbeskyttelseslovens § 3 inklusiv bidragsfordeling kan påklages til Miljø- og Fødevarerklagenævnet, i deres helhed.

Afgørelser efter kystbeskyttelseslovens § 7 stk. 3 om endelig godkendelse af vedtægter kan påklages til Miljø- og Fødevarerklagenævnet, for så vidt angår retlige spørgsmål.

Ovenstående i henhold til kystbeskyttelsesloven § 18 stk. 1 og 3 (LBK nr. 705 af 29. maj 2020)

Klagefrist

Klagefristen er 4 uger fra den dag, afgørelsen er meddelt ansøger eller offentliggjort på Nordfyns Kommunes hjemmeside.

Hvem kan klage

Klageberettigede vedrørende afgørelser efter loven er:

- adressaten for afgørelsen,
- ejeren af den ejendom, som afgørelsen vedrører,
- enhver, der har en væsentlig individuel interesse i sagens udfald,
- en berørt nationalparkfond oprettet efter lov om nationalparker,
- lokale foreninger og organisationer, som har en væsentlig interesse i afgørelsen,
- landsdækkende foreninger og organisationer, hvis hovedformål er beskyttelse af natur og miljø,
- landsdækkende foreninger og organisationer, som efter deres formål varetager væsentlige rekreative interesser, når afgørelsen berører sådanne interesser, og
- landsdækkende foreninger og organisationer, som efter deres formål varetager væsentlige brugerinteresser inden for arealanvendelsen, og som repræsenterer mindst 100 medlemmer.
- Miljøministeren og andre offentlige myndigheder.

Hvordan klager man

Klage skal ske ved brug af digital selvbetjening til Miljø- og Fødevarerklagenævnet via Klageportalen på ét af følgende links <https://naevnenes-hus.dk/start-din-klage/miljoe-og-foedevareklagenævnet>, <https://www.borger.dk/> eller <https://indberet.virk.dk/>. Søg efter "Klageportal" ved brug af de to sidstnævnte links. Endvidere skal efterfølgende kommunikation om klagesagen ske via Klageportalen.

Nævnet afviser en klage, der ikke er indgivet ved digital selvbetjening på Klageportalen. Nævnet kan dog undlade at afvise en klage, hvis der er særlige forhold. Særlige forhold kan f.eks være:

- Har et særligt handicap
- Har kognitiv eller fysisk funktionsnedsættelse
- Lider af demens

- Mangler digitale kompetencer
- Er socialt udsat
- Har en eller flere psykiske lidelser
- Har sprogvanskeligheder, hvor hjælp og vejledning fra myndigheden eller nævnet ikke konkret vurderes at være en egnet løsning.

Hvis du ønsker at blive fritaget for at bruge Klageportalen, skal du sende en begrundet anmodning til Nordfyns Kommune, eller ved at sende mail, et brev til Nordfyns Kommune, Teknik, Erhverv og Kultur, Otterup Rådhus, Rådhuspladsen 2, 5450 Otterup. Du kan også starte med at ringe til tlf. 64828282 for drøfte en evt. fritagelse benyttelse af klageportalen ved ønske om en klage. Kommunen videresender herefter anmodningen til Miljø- og Fødevareklagenævnet, som træffer afgørelse om, hvorvidt din anmodning kan imødekommes.

Klagegebyr

I klageportalen sendes din klage automatisk til Nordfyns Kommune. Klage er indgivet, når den er registreret korrekt i klageportalen, og når du har betalt klagegebyr. Privatpersoner skal betale et gebyr på 900 kr. Virksomheder og organisationer skal betale et gebyr på 1.800 kr. Du betaler gebyret med betalingskort i klageportalen. Du kan finde yderligere vejledning om gebyrordningen på klageportalen.

Virkning af at der klages

Rettidig klage har opsættende virkning. Det betyder, at afgørelsen ikke må udnyttes før Klagenævnet har truffet afgørelse, med mindre Klagenævnet bestemmer andet. Nordfyns Kommune kan bestemme, at uopsættelige reparations- og afværgeforanstaltninger skal iværksættes uanset rettidig klage.

Eventuel domstolsprøvelse

Fristen for et eventuelt søgsmål ved domstolene er 6 måneder efter at afgørelsen er meddelt. Er afgørelsen offentligt bekendtgjort, regnes fristen fra bekendtgørelsen²⁰.

²⁰ § 18 b i lov om kystbeskyttelse.

Underskrift

Den 30/1 - 2024

A handwritten signature in blue ink, appearing to read "Peter Simmelsgaard". The signature is fluid and cursive, with a long horizontal stroke at the end.

(Peter Simmelsgaard, Natur- & Miljøchef)

Nordfyns Kommune

Afgørelsen er udover berørte grundejere sendt til følgende
Offentlige myndigheder og interessenter:

- Kystdirektorat
 - Geodatastyrelsen
 - Miljøstyrelsen
 - Vejdirektoratet
 - Region Syddanmark
 - Stiftet
 - Lokale museum
 - Erhvervsstyrelsen
 - Landbrugsstyrelsen
 - Forsvarsministeriet
 - Slot og kulturarvstyrelsen
 - Kulturstyrelsen – Slots- og Kulturstyrelsen
 - Fiskeristyrelsen
 - Søfartsstyrelsen
 - Naturstyrelsen
-
- EjendomDanmark
 - Fritidshusejernes Landsforening
 - Danmarks Naturfredningsforening
 - Dansk Ornitologisk Forening
 - Friluftsrådet
 - Dansk Botanisk forening
 - Kano og Kajak forbundet
 - Danmarks Sportsfiskerforbund

